

CONSERVATOIRE
DE LORIENT
MUSIQUE & DANSE



2023 / 2028

PROJET
D'ÉTABLISSEMENT

SOMMAIRE

L'ESPRIT DU PROJET.....	4
"Ressentir et ajuster" plutôt que "prédire et contrôler".....	4
Un projet cohérent.....	4
Une méthodologie engageante.....	4
Un enjeu central : la participation.....	5
 NOS INTENTIONS ET NOS VALEURS.....	 6
Les principes fondateurs.....	6
Les 5 champs d'action prioritaires.....	7
La formation du musicien et du danseur.....	7
Éducation artistique et médiation.....	7
Diffusion et animation du territoire.....	7
Partenariats et ancrage territorial.....	8
Lieu de vie.....	9
Des valeurs partagées.....	10
 DOCUMENTATION COMPLÉMENTAIRE.....	 11
Carte d'identité du conservatoire.....	11
Les actions.....	11
Ressources et richesses.....	19
Un bilan succinct du projet d'établissement 2015-2020.....	21
Une offre de formation confortée au regard du classement en CRD.....	21
L'éducation artistique accessible au plus grand nombre.....	24
Diffusion et action culturelle.....	26
Le rayonnement : porter et partager le projet de la ville centre.....	27
Optimisation des moyens du conservatoire au regard de ses missions.....	27
Fournir un service public performant capable de répondre aux enjeux de demain.....	28
Le regard des personnes qui fréquentent le conservatoire et des habitants.....	28
Objectifs et contenus du questionnaire.....	29
Les répondants.....	29
L'image du conservatoire.....	29
Le regard des personnes qui fréquentent le conservatoire.....	30
Le regard des habitants (personnes qui ne fréquentent pas le conservatoire ou ponctuellement).....	31
 FICHES ACTION.....	 32
Fiche action : À la rencontre des publics.....	33
Fiche action : Diffusion et animation du territoire.....	36
Fiche action : Partenariats.....	40
Fiche action : Pratiques des musiques actuelles.....	47
Fiche action : Les parcours à l'échelle du conservatoire.....	50
Fiche action : Handicap et accessibilité - Le Parcours des possibles.....	55
Fiche action : Les parcours en musique - Lien entre formation musicale, pratiques collectives et cours d'instrument ou de chant.....	57
Fiche action : Les parcours en musique - Organisation des pratiques collectives et des projets d'action culturelle.....	59
Fiche action : Les parcours en musique - Organisation pédagogique.....	61
Fiche action : Les parcours en danse.....	63
Fiche action : Accueil du public adulte.....	67
Fiche action : Communication.....	69
Fiche action : Lieu de vie.....	72
 ANNEXES.....	 76
Valeurs partagées.....	76
Organigramme.....	77
Méthodologie.....	78
Résultats questionnaires usagers.....	79
Résultats questionnaires habitants.....	88

L'ESPRIT DU PROJET

“RESSENTIR ET AJUSTER” PLUTÔT QUE “PRÉDIRE ET CONTRÔLER”

Dans le contexte actuel, complexe et mouvant, ce projet d'établissement propose d'être **un référentiel commun pour choisir**, en définissant sur quelles bases nous ferons nos choix entre les différentes options qui se présenteront sur notre chemin, plutôt qu'une destination visée ou un ensemble d'objectifs à accomplir dans un temps donné, qui réduirait notre capacité de pilotage dynamique ou ajouterait à notre charge de travail existante une série d'objectifs supplémentaires à atteindre, générant du stress. De même, il s'agira de faire évoluer ce projet s'il n'est plus adapté au contexte ou si de nouveaux besoins apparaissent.

Ce projet est aussi pensé pour être **une source d'inspiration** pour les acteurs internes et externes afin de construire les actions du conservatoire dans les prochaines années.

Ce projet a l'ambition d'**être formulé de manière simple et concise** pour être facile à mémoriser et à utiliser, c'est le cas en particulier de la section « Nos intentions et nos valeurs ».

UN PROJET COHÉRENT

Il s'appuie sur **les textes cadres de l'enseignement artistique et de l'éducation artistique et culturelle**, en particulier le SNOP (schéma national d'orientation pédagogique), la charte de l'enseignement artistique spécialisée de 2001, la charte pour l'éducation artistique et culturelle de 2016 et la note pour le réengagement de l'État dans les conservatoires de 2016. Il s'appuie également sur **les réflexions et expériences actuelles autour des pratiques pédagogiques et des modes de gouvernance alternatifs** qui valorisent l'être et le faire ensemble, tels que l'enseignement en collège d'enseignants ou les pratiques de la gouvernance partagée.

Ce projet d'établissement s'inscrit dans un projet de territoire, en cohérence avec les feuilles de route de la direction de la culture et du patrimoine et de ses différentes composantes, les projets des partenaires du conservatoire les plus proches et la politique communautaire de la ville de Lorient. **La labellisation « 100% EAC »** obtenue récemment par le territoire et portée par la direction de la culture et du patrimoine de la ville de Lorient influencera sans doute l'organisation du conservatoire et les actions qu'il peut porter dans ce domaine. Le conservatoire est par ailleurs très engagé dans le domaine de l'accessibilité et du handicap en tant qu'acteur du projet de territoire HIT (Handicap Innovation Territoire) porté par Lorient Agglomération.

UNE MÉTHODOLOGIE ENGAGEANTE

Pour son écriture, **une méthodologie de construction participative en plusieurs étapes** a été mise en place de manière à engager toutes les personnes concernées dans un cheminement collectif permettant à la fois de faire le point et de se projeter.

Cette méthodologie s'est déroulée de la manière suivante⁴ :

1. Formulation d'un « projet rêvé », temps qui a vu 3 groupes travailler suivant 3 approches différentes : un groupe politique (élus, directions) a formulé les champs d'action prioritaires, un groupe agents et partenaires a travaillé sur la raison d'être du conservatoire en faisant émerger des valeurs partagées, enfin les usagers et habitants ont été invités à contribuer à travers un questionnaire.
2. Définition des thématiques à approfondir par le conseil pédagogique.

3. Écriture collective de fiches-action sur ces thématiques, sur plusieurs temps animés par les membres du conseil pédagogique, avec la participation de toutes les personnes concernées (agents du conservatoire et de la collectivité et partenaires).
4. Rédaction par l'équipe de direction du conservatoire.

Des échanges entre la direction du conservatoire et l'élue à la culture et au patrimoine, la direction générale de la ville et les services du département et de l'État ont eu lieu à plusieurs reprises pendant ce processus.

UN ENJEU CENTRAL : LA PARTICIPATION

En cohérence avec la volonté politique de la ville de Lorient de mettre en œuvre des dispositifs favorisant la participation des habitants à des projets collectifs d'une part et en résonance avec le développement actuel des pratiques de la gouvernance partagée dans les organisations comme réponse aux enjeux majeurs de notre temps², **ce projet souhaite positionner le concept de participation non seulement comme un outil mais aussi comme un enjeu central.** Il s'agit de permettre à toutes les personnes qui vivent au conservatoire ou prennent part à son activité, de s'impliquer à leur mesure, de la proposition à la prise de décision, pour s'approprier réellement cet établissement. Ainsi tous les dispositifs permettant de répondre à cet enjeu seront favorisés et accompagnés. La suite du paragraphe détaille quelques domaines à mettre en chantier dans cet esprit.

Un travail important visant à structurer et à consolider les fonctions supports (direction, coordination, administration, communication, technique, entretien) a été réalisé ces dernières années au conservatoire avec l'appui du service des ressources humaines de la ville. Le service peut aujourd'hui s'appuyer sur un organigramme solide, cohérent avec son volume d'activité et ses ambitions, avec toutefois un point d'attention sur le rôle de régisseur technique qui peut s'avérer en difficulté à certaines périodes denses de l'année. On peut souligner en particulier la nouvelle organisation de la direction en 3 pôles (parcours pédagogiques, action culturelle et hors les murs, administration) et du conseil pédagogique (avec les rôles de coordinateurs et de référents). Cette organisation étant admise, il s'agit à présent **de clarifier ce qu'on peut attendre de chaque rôle ou cercle de concertation, ses domaines d'action et de décision** afin de fluidifier le travail en équipe.

Le conservatoire est un établissement vivant dans lequel évolue un nombre important de personnes chaque semaine, agents, élèves et parents, partenaires... Son activité intense génère de nombreux temps, nécessaires, de concertation à différents niveaux. Il s'agit à cet endroit de **renover nos manières de nous réunir, pour qu'elles permettent réellement une écoute et une compréhension des besoins de chacun, l'émergence de propositions consenties, la prise de décision collective.** Différentes pratiques ont déjà été expérimentées et ont vocation à se généraliser : ateliers de créativité s'appuyant sur l'intelligence collective (chapeaux de De Bono, brainstorming, world café, écriture collaborative, speed dating ...), prise de décision par « gestion par consentement », élection sans candidat, temps de reliance (chauffe corporelle, « météo », temps de silence, pratique artistique collective, méditation...), espaces de coopération (groupes de travail et d'entraide thématiques, espaces numériques de stockage et d'échange, utilisation des documents partagés...).

Sur un plan pédagogique et artistique, l'enjeu de la participation a vocation à s'exprimer à travers **des projets qui mettent les participants au centre du processus d'apprentissage ou du processus créatif** en leur permettant de faire des choix. Il peut s'agir d'accompagner des projets personnels individuels ou de groupe, d'initier des projets laissant une grande liberté de choix et d'action aux participants ou d'engager les personnes sur le chemin de la création collective.

¹ Une représentation graphique est disponible en annexe. La période d'écriture s'étend de novembre 2021 à septembre 2023.

² Ce projet puise une part de son inspiration dans les concepts et les pratiques de la gouvernance partagée, en particulier dans les travaux de l'Université du Nous et de Frédéric Laloux (Reinventing Organizations).

NOS INTENTIONS ET NOS VALEURS

Le chapitre suivant constitue le cœur du projet d'établissement. Il décrit tout d'abord les principes et les 5 champs d'actions prioritaires de ce projet pour les prochaines années, fruits d'un travail collaboratif entre élus et directions. Il présente dans un deuxième temps les valeurs sur lesquelles nous souhaitons construire l'action future de l'établissement.

LES PRINCIPES FONDATEURS

En tant qu'établissement d'enseignement, le conservatoire doit avant tout porter une attention particulière sur ses approches en matière de pédagogie. Ainsi en préalable, il semble important de poser quelques principes fondateurs qui irriguent ce projet d'établissement.

// **EXPÉRIMENTER,
INNOVER,
METTRE SES PRATIQUES
PÉDAGOGIQUES EN MOUVEMENT.** //

Ce projet propose de **renouveler les approches pédagogiques** de manière à s'adapter aux publics actuels et futurs du conservatoire en diversifiant les dispositifs pédagogiques et les postures d'enseignement. Parmi les outils et opportunités à explorer, on peut citer :

- la posture d'**enseignant médiateur** qui construit des projets pédagogiques adossés aux programmations des saisons du territoire,
- les **démarches de création** qui permettent pratique et apprentissage dans un contexte profondément artistique,
- la posture d'**enseignant tuteur** qui vise à accompagner des projets artistiques personnels singuliers,
- la **pédagogie de projet** et la **pédagogie de groupe** qui offrent de nombreuses perspectives en termes de motivation,
- l'**enseignement en collège d'enseignants** qui clarifie le rapport entre les différentes disciplines et permet de donner du sens aux enseignements.

Ce projet poursuit l'ambition d'**ouvrir le conservatoire à tous les publics**. Outre le renouvellement des pratiques pédagogiques qui peut favoriser cette volonté, on peut envisager d'autres outils comme :

- la refonte de la grille tarifaire vers plus de simplicité et de cohérence,
- la poursuite et le développement d'actions envers les personnes en situation de handicap, en particulier l'affirmation du « parcours des possibles »,
- la construction d'actions en lien avec des partenaires pour toucher les publics dit éloignés ou empêchés,
- la communication pour permettre de mieux identifier le service au sein de la ville et travailler sur l'image du conservatoire.

LES 5 CHAMPS D'ACTION PRIORITAIRES

Chaque champ d'action est présenté avec une définition qui permet de préciser « de quoi on parle » suivie d'intentions.

1. La formation du musicien et du danseur

On parle de :

- l'apprentissage d'une pratique artistique,
- formations sur un temps long,
- enseignement spécialisé et pédagogie

Intentions :

Il s'agit de construire des parcours d'enseignement

- qui permettent d'expérimenter des pratiques et des esthétiques diversifiées,
- qui permettent de vivre des expériences artistiques en immersion,
- adaptés aux temps de l'enfant, des personnes, des familles,
- qui répondent au « projet » des élèves dans une démarche d'accompagnement.

2. Éducation artistique et médiation

On parle de :

- généraliser l'accès à l'art et à la pratique artistique,
- aller vers de nouveaux publics,
- construire des actions adaptées pour permettre à tous les publics de s'approprier une matière artistique

Intentions :

L'obtention du label 100% EAC pour le territoire nous invite à inscrire l'action du conservatoire dans ce cadre, en nous inspirant de la charte pour l'éducation artistique et culturelle de 2016.

On peut retenir ici l'idée d'**une éducation à l'art et par l'art** qui pourrait se traduire par :

- la construction de parcours complets en collaboration avec les acteurs éducatifs, culturels et sociaux du territoire, positionnant le conservatoire comme un acteur de la communauté éducative,
- la mise en oeuvre des piliers du PEAC (parcours d'éducation artistique et culturel) : pratiquer (la musique, la danse, le théâtre, les arts visuels ...), rencontrer (des artistes, des œuvres, des courants artistiques), s'approprier (ce qui rentre dans le domaine de la connaissance).

3. Diffusion et animation du territoire

On parle de :

- contribuer à la vie artistique et culturelle du territoire au travers de manifestations ponctuelles,
- construire des actions de proximité pour participer à la vie des quartiers de Lorient

Intentions :

En tant que partie prenante d'un service public de proximité, chaque personne qui fréquente le conservatoire peut avoir **un rôle dans l'animation de la vie culturelle et sociale du territoire**.

En outre, l'activité de diffusion permet de :

- concrétiser des projets pédagogiques et artistiques,
- construire la motivation des élèves et des enseignants,
- expliquer les démarches pédagogiques,
- communiquer
- favoriser la rencontre avec des artistes professionnels et la connaissance du milieu artistique

La notion d'action culturelle faisait l'objet d'un axe du précédent projet d'établissement. Ainsi, l'établissement a développé ces dernières années de nombreuses et riches actions dans ce domaine, qu'il s'agit aujourd'hui de **clarifier : les actions et leur sens, la méthodologie de construction d'une année d'action culturelle et les espaces de concertation et de décision**.

4. Partenariats et ancrage territorial

On parle de :

- tisser des liens avec des structures partenaires pour permettre l'accès à la pratique artistique au plus grand nombre et la rencontre avec la création artistique contemporaine
- saisir les opportunités territoriales

Intentions :

Il s'agit ici pour le conservatoire de s'inscrire dans une démarche de co-construction à l'échelle du-des territoire-s pour participer pleinement à la réalisation des politiques publiques. En effet, le conservatoire partage des **enjeux communs** avec un certain nombre d'acteurs ou d'organisations locales et régionales, en particulier dans les domaines de l'éducation et de la culture mais aussi dans le champ social. Il s'agit alors de travailler ensemble en **complémentarité** sur des projets communs pour mutualiser nos moyens et donner une plus grande portée aux actions, que ce soit pour les « bénéficiaires » ou pour l'image des partenaires. De plus, les partenariats, en particulier ceux qui se nouent dans les champs éducatifs ou sociaux, permettent au conservatoire de **toucher de nouveaux publics, en allant à leur rencontre dans leurs espaces habituels**.

Ainsi, le conservatoire souhaite pérenniser ses partenariats actuels et en développer de nouveaux. A chaque fois que l'opportunité se présente, l'outil de la **convention** permet de clarifier les enjeux communs et propres aux partenaires et les rôles et les apports de chacun.

Tour d'horizon des principaux partenariats à cultiver pour les prochaines années :

- Champ de la culture : services et établissements de la direction de la culture et du patrimoine de la ville de Lorient et structures labellisées et conventionnées par le ministère de la culture en région Bretagne, saisons du territoire (en particulier le CDN Théâtre de Lorient, la SMAC Hydrophone, le Festival Interceltique de Lorient, la scène de territoire pour le jazz et les musiques improvisées L'Estran à Guidel, Quai 9 à Lanester, la scène de territoire pour les musiques traditionnelles Amzer Nevez à Ploemeur)
- Champ de l'éducation : écoles et collèges de Lorient, UBS, le partenariat avec les lycées est à construire
- Champ du social et de la petite enfance : crèches et RAM, centres sociaux
- Champ de la santé et du handicap : structures spécialisées de l'agglomération, hôpital, EHPAD

> Réseaux

La participation aux différents réseaux d'établissements d'enseignement artistique a vocation à se poursuivre. Elle permet au conservatoire de :

- participer aux réflexions sur l'évolution des établissements,
- partager une culture métier,
- mutualiser les compétences et partager des projets
- jouer un rôle d'accompagnement et de ressource auprès des établissements d'enseignement artistique du département en tant que Conservatoire à Rayonnement Départemental au bénéfice des élèves inscrits dans un parcours d'enseignement ou d'éducation artistique.

> Coopération intercommunale

Même si ce domaine doit être piloté par Lorient Agglomération, la ville de Lorient souhaite affirmer sa volonté de **contribuer à la structuration de l'enseignement artistique à l'échelle du territoire de l'agglomération**, en tant qu'établissement classé à rayonnement départemental de la ville centre.

Cette structuration peut s'opérer à 2 niveaux :

- celui de l'agglomération en s'appuyant alors sur le REEAAL³ (Réseau des Établissements d'Enseignement Artistique publics de Lorient Agglomération),
- celui de la coopération intercommunale entre 2, 3 ou 4 établissements.

Les actions suivantes en particulier semblent pouvoir faire l'objet d'enjeux communs :

- construire des projets pédagogiques et artistiques communs,

- structurer certaines activités en réseaux : certaines pratiques collectives, l'enseignement de certains instruments, l'offre d'ateliers ou de stages thématiques,
- mettre en place des groupes de travail thématiques,
- proposer un plan de formation des enseignants,
- mettre en commun des compétences et des ressources.

5. Lieu de vie

On parle de :

- interactions au sein de l'équipe,
- relations aux individus, élèves, familles, partenaires...,
- locaux, espaces communs et leurs usages

Intentions :

De nombreuses personnes se croisent chaque jour au conservatoire. Pour les agents ou certaines familles qui y passent beaucoup de temps, celui-ci prend même le statut de « lieu de vie ». Ainsi il est particulièrement important d'en prendre soin, que ce soit dans sa dimension humaine (une atmosphère accueillante et apaisée) ou bien architecturale (un lieu inspirant où l'on se sent bien).

Concernant la dimension humaine du lieu de vie, toute action visant à nourrir les interactions au sein de l'équipe doit être favorisée. Les pratiques de la gouvernance partagée nous donnent ici quelques pistes :

- prendre soin des nouveaux arrivants dans le service en mettant en place un processus d'inclusion,
- aménager des espaces physiques et temporels dédiés à la convivialité,
- aménager des espaces calmes propices au ressourcement,
- instaurer des temps de reliance qui peuvent prendre la forme de pratique artistique ou corporelle collective, méditation, « météo »...,
- pratiquer l'écoute active ou la communication non violente pour mieux comprendre les besoins des personnes,
- changer de regard sur les conflits, ils peuvent nous permettre d'ajuster de façon constructive quelque chose dans le contexte qui nous entoure ou dans la relation qui nous préoccupe.

Concernant la dimension architecturale du lieu de vie, les locaux sont aujourd'hui identifiés comme vieillissants et peu fonctionnels relativement à l'évolution des missions d'ouverture du conservatoire comme lieu de rencontre de tous les publics et aux enjeux de la transition écologique et énergétique. Une démarche de réfection du bâtiment est lancée depuis quelques années, elle a notamment permis de rénover la scène de l'auditorium (et la rendre praticable pour la danse), 2 salles de cours, de réaménager l'espace administratif et de connecter l'établissement au réseau de chauffage bois du quartier Lanveur. Un chantier important, coïncidant avec l'écriture du projet d'établissement, est en cours : il s'agit de la **réfection du hall et des espaces d'accueil**. Ce projet, qui a l'ambition de faire du conservatoire un lieu de vie et de rencontre inspirant où on peut passer du temps, a fait l'objet d'une **démarche participative**. Celle-ci s'est notamment concrétisée avec 2 ateliers participatifs qui ont permis aux architectes de mieux comprendre les contraintes du lieu et les besoins et de proposer un ambitieux projet de rénovation qui s'achèvera en 2025.

Les prochaines étapes identifiées sont les suivantes :

- équipement numérique de toutes les salles de cours (ordinateur connecté à internet et système de diffusion sonore) - en cours
- construction d'un local poubelles extérieur - en cours
- relamping de l'auditorium (public et scène) - en cours
- rénovation et isolation de la salle 01 en sous-sol
- transformation du local technique en salle de cours et construction d'un local technique
- rénovation des studios de danse
- rénovation de toutes les salles de cours

³ Le REEAAL est un réseau de professionnels réunissant les directions des établissements d'enseignement artistique de l'agglomération depuis 2017. Au fil du temps, l'implication des enseignants est croissante avec actuellement au moins une rencontre professionnelle et plusieurs projets pédagogiques et artistiques de réseau chaque année. Par ailleurs, les directions se réunissent une fois par période (environ 5 fois par an).

DES VALEURS PARTAGÉES

Lors d'un temps de travail en plénière en février 2022 autour de la « raison d'être » du conservatoire, les agents et les partenaires ont fait émerger leurs valeurs communes (dans le contexte de l'activité du conservatoire). Cette plénière a été envisagée comme un temps de pause réflexif, permettant de nous questionner collectivement sur les motivations profondes des participants vis-à-vis de la pratique artistique, que ce soit dans un contexte de pratique personnelle actuel ou passé, d'enseignement, de programmation de spectacle, ou plus généralement en tant qu'humain. A travers cette introspection, il s'agissait d'identifier les valeurs fondamentales qui devraient animer l'action du conservatoire aujourd'hui dans ses missions d'enseignement et d'accompagnement des pratiques artistiques.

7 VALEURS FONDAMENTALES

LA CRÉATIVITÉ ET LE JEU

LA BIENVEILLANCE

L'ÉPANOUISSEMENT

LA DÉCOUVERTE

LE PARTAGE

LA PERSÉVÉRANCE

LA TRANSMISSION

Le résultat complet du travail autour des valeurs est disponible en annexe

DOCUMENTATION COMPLÉMENTAIRE

CARTE D'IDENTITÉ DU CONSERVATOIRE

Chaque année, le service produit une fiche d'identité à l'automne. Cette fiche permet de faire le point sur les différentes facettes de l'activité en regroupant des données relatives d'une part à l'année écoulée et aux perspectives pour l'année à venir et d'autre part des données relatives aux actions pérennes, aux ressources et richesses du service. Ce sont ces dernières qui sont reportées ci-après, avec l'objectif de contextualiser le présent projet.

Les actions

1. Les parcours pédagogiques

Le conservatoire de Lorient est un établissement public territorial : à ce titre, et dans l'esprit de la mutabilité du service public, les parcours pédagogiques évoluent, sont créés, sont modifiés, en fonction de l'évolution de la société, ceci afin de poursuivre la mission qui lui est confiée : découvrir, apprendre et pratiquer la musique et la danse.

Les parcours pédagogiques du conservatoire se doivent aujourd'hui d'être multiples afin de répondre à plusieurs enjeux croisés :

- Les différents types de publics : le conservatoire accueille un public de 3 mois à 80 ans et se doit donc de pouvoir proposer une offre en cohérence avec cette diversité d'utilisateurs.
- Le cadrage par le Ministère de la culture : en tant qu'établissement classé, il nous appartient de nous inspirer et de suivre les textes nationaux, notamment les schémas d'orientation pédagogique et les orientations pour le réengagement de l'État
- Le contexte territorial : le conservatoire est un établissement connecté, en lien avec le territoire. Ainsi les parcours tiennent compte également du contexte global et plus spécifiquement de l'offre d'enseignement artistique afin de construire des parcours dans un esprit de complémentarité avec l'aire de rayonnement de la structure
- La nécessaire implication dans un apprentissage artistique : les parcours se doivent également d'être construits avec assez de contenu et en favorisant l'implication des élèves afin de s'assurer d'une progression dans la maîtrise d'une discipline artistique
- Le rôle de conservatoire à rayonnement départemental.

Ainsi sont décrits ci-dessous les parcours d'enseignement artistique, certains existants depuis longtemps au sein de la structure, et d'autres plus récents ou en train d'être expérimentés et déployés.

> Parcours à l'âge de la toute petite enfance au CP

[Les parcours éveil initiation : de 3 mois à 6 ans / musique et danse](#)

L'enjeu est ici la découverte par l'écoute, la vision et surtout l'expérimentation. Tout d'abord accompagné des parents, puis en petits groupes d'élèves, il s'agit, sur des temps adaptés (de 45 min à 1h15) d'expérimenter, de découvrir différents mondes sonores et corporels. La dernière année de ce parcours (classe de CP), a pour enjeu la découverte précise des instruments et de la danse afin d'aider et d'accompagner le choix de l'enfant quant à un futur souhait d'apprentissage.

> Parcours à l'âge du primaire

[Le 1^{er} cycle d'apprentissage : de 7 à 11 ans / musique ou danse](#)

Ce cycle d'apprentissage a pour enjeu principal de faire acquérir les bases de la maîtrise artistique par l'acquisition d'éléments techniques, la découverte d'une culture musicale ou chorégraphique et le développement de la motivation.

L'orchestre à l'école

Ce parcours est proposé dans deux écoles primaires de Lorient (école du Manio et école René Guy Cadou) : il permet, sur le temps scolaire, l'apprentissage de la musique pendant 3 ans dans certaines disciplines spécifiques (la famille des cuivres / la musique traditionnelle). L'enjeu principal est de permettre à des élèves n'ayant pas forcément pour projet de fréquenter le conservatoire de pratiquer pendant plusieurs années un instrument et de vivre une expérience forte et profonde de la pratique artistique pendant leur scolarité. Si l'inscription postérieure au conservatoire n'est pas un but recherché, l'inscription des élèves souhaitant poursuivre leur parcours au sein du conservatoire est possible et facilitée.

> Parcours à l'âge du collège

N.B : débiter à l'âge du collège un parcours de premier cycle au conservatoire est tout à fait possible.

Le 2^{ème} cycle

Faisant suite au 1^{er} cycle, ce parcours a pour enjeux principaux de solidifier, de renforcer les acquisitions et d'adjoindre de nouvelles compétences artistiques, à la fois en profondeur (aller plus loin dans la maîtrise instrumentale ou chorégraphique, affiner l'approche et la proposition artistique) et en largeur (découvrir de nouvelles esthétiques, de nouvelles pratiques, exprimer des choix et des envies artistiques).

Le parcours contrat

Dans l'idée d'une continuité de parcours après le premier cycle, le parcours contrat permet de rester dans une dynamique d'apprentissage tout en allégeant potentiellement le nombre de cours et les objectifs d'acquisitions artistiques. Cela demande par contre toujours un investissement de la part de l'élève, tant dans le travail personnel que dans la construction de son souhait de pratique.

CHA

Les classes à horaires aménagés danse (CHAD) ou musique (CHAM) sont accessibles à l'entrée de la classe de sixième au collège Anita CONTI : l'enjeu est l'apprentissage artistique par la pratique instrumentale, vocale et chorégraphique à des élèves débutants au sein du temps scolaire. Ce parcours, construit en partenariat avec l'éducation nationale, est gratuit. Il est également accessible à des élèves déjà en parcours au conservatoire souhaitant augmenter leur pratique dans une idée d'ouverture, et d'aventure collective.

> Parcours à l'âge du lycée et à l'âge adulte

Le 3^{ème} cycle amateur

Faisant suite au 2^{ème} cycle, ce parcours a pour enjeux principaux d'approfondir les acquisitions artistiques, d'accompagner l'émergence du projet de l'élève. A ce titre, le diplôme finalisant ce cycle, le certificat d'études musicales (CEM) ou chorégraphiques (CEC) comporte plusieurs aspects de validations (U.V) observant à la fois les acquisitions techniques (échange pédagogique, variations imposées) et la qualité d'un projet personnel de l'élève (Projet CEM, Variations libres). L'obtention du CEM ou du CEC est la fin du parcours d'apprentissage amateur au Conservatoire et assure une autonomie, une culture et une somme d'acquisitions techniques permettant d'aller vers une pratique amateur éclairée.

Le 3^{ème} cycle spécialisé musique

Le conservatoire de Lorient, en réseau avec tous les établissements classés CRD et CRR de la région Bretagne, assure un enseignement pré-professionnel menant au diplôme régional d'études musicales, reconnu nationalement (DEM). Il est accessible aux élèves sur concours d'entrée, sur proposition des enseignants et de la direction qui s'assurent auparavant de la capacité de l'élève à pouvoir progresser et atteindre le niveau demandé regionalement. Cela demande pour l'élève une implication extrêmement importante dans le travail instrumental et musical. A l'issue du parcours, les élèves ont vocation en particulier à intégrer des écoles supérieures d'enseignement. En lien avec le SNOP 2023, ce cycle pourrait évoluer en cycle menant au DNEM.

> Les parcours adultes amateurs

Le parcours adulte musique

Dans sa mission d'établissement culturel territorial, le conservatoire de Lorient propose un enseignement en direction du public adulte. Les élèves adultes sont acceptés dans ce parcours lorsque cela est possible au regard de la demande prioritaire du public enfant et adolescent.

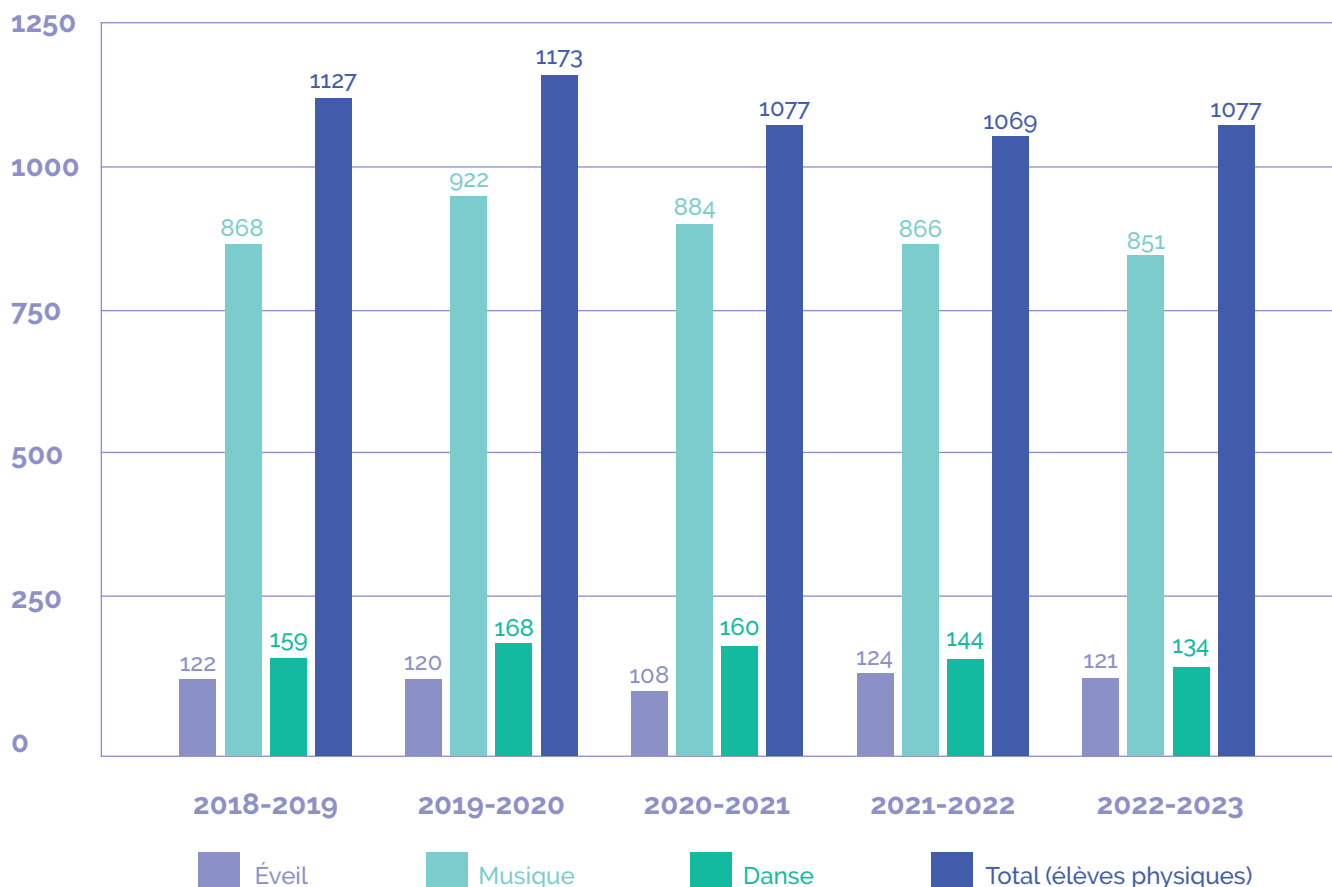
Le parcours initial, pouvant être comparé au premier cycle, est structuré en 4 années permettant à l'élève d'acquérir les notions de base de la pratique musicale et instrumentale. A l'issue de ce parcours initial, et en concertation avec l'équipe pédagogique, peut-être proposé un 2^{ème} cycle d'enseignement, un parcours de soutien à la pratique collective, ou une pratique collective seule.

Le parcours de soutien à la pratique en amateur est construit en réponse à une demande d'adultes amateurs du territoire, autonomes depuis plusieurs années ou sortant du parcours initial adulte, et étant inscrits à une pratique collective du conservatoire ou partenaire. Proposé à un tarif adapté, d'une durée d'un an renouvelable en fonction des places disponibles, il s'agit de proposer plusieurs temps réguliers dans l'année, adaptables à la vie professionnelle de l'élève et pertinents pédagogiquement pour l'enseignant référent (un cours tous les mois, un cours collectif toutes les semaines...)

La pratique collective amateur

Sans pouvoir parler à proprement dit de parcours, proposer des pratiques collectives à un public adulte amateur autonome ou favoriser, par des partenariats avec certaines associations, la pratique de celles-ci fait partie des missions du conservatoire, dans une idée de lieu de pratique et de pôle ressource. Ainsi, plusieurs chœurs et orchestres et cours de danse contemporaine sont accessibles, et largement fréquentés, par le public adulte amateur de l'agglomération de Lorient.

Élèves inscrits au CRD de Lorient



Provenance des élèves en 2022-2023 :
Lorient 71 % - Agglo hors Lorient 22 % - Hors agglo 6%

2. Les actions d'éducation artistique et culturelle dans et hors les murs

Depuis des années le conservatoire déploie des projets d'Éducation Artistique et Culturelle en direction de divers publics dans et hors les murs. Par sa mission de contribuer à la réussite du 100% EAC, il permet à de nombreux lorientais de bénéficier d'un parcours artistique et culturel de qualité et de lutter contre les inégalités. Depuis sa labellisation 100% EAC en automne 2022, la ville de Lorient réaffirme son souhait d'impliquer le conservatoire dans la sensibilisation artistique et culturelle des habitants du territoire.

Selon les termes de la charte, l'éducation artistique et culturelle repose sur trois piliers : la connaissance, la pratique artistique, la rencontre avec les œuvres et avec les artistes. Aussi, le conservatoire est un lieu ressource qui permet aux publics de se familiariser avec ces trois domaines. Des actions de sensibilisation, de médiation, des ateliers de pratique et de découverte, des conférences et des spectacles sont proposés à l'intérieur de ses murs afin de faire entrer tout le monde sans distinction dans le lieu d'enseignement mais aussi en dehors de ses murs pour permettre l'accès à la culture au plus grand nombre. Ces actions s'adaptent aux publics concernés, dans tous les milieux sociaux et tout au long de la vie :

> La petite enfance

Hors les murs

Tous les enfants des crèches municipales peuvent bénéficier de la présence d'un intervenant en musique chaque année selon le projet de chaque structure (en moyenne 1h sur 6 mois par crèche, modulé en fonction du projet). Chansons, comptines, livre en musique, manipulation d'instruments..., les enfants « baignent » dans la musique dès le plus jeune âge.

Dans les murs

Des ateliers parents-enfants (musique pour les 0-2 ans et demi, musique et danse pour les enfants de petite et moyenne section, 45 minutes par semaine pendant 6 mois) et un spectacle/concert destiné au très jeune public sont programmés au conservatoire chaque année.

> L'école primaire

Hors les murs

Un appel à projet soumis chaque année à toutes les écoles maternelles, élémentaires et primaires publiques de la ville de Lorient permet d'envisager une collaboration solide et riche avec l'Éducation Nationale. Un intervenant en musique et/ou en danse est présent auprès des enfants pour faire découvrir, pratiquer et souvent expérimenter la scène. Plusieurs types de projets en partenariat sont possibles selon la dimension que chaque enseignant souhaite y donner. Des liens avec les salles culturelles du territoire sont tissés afin de compléter le parcours artistique des enfants.

Des temps de découverte sont aussi proposés aux écoles par les enseignants et leurs élèves, sous forme de présentation ou de spectacle, les sensibilisant aux diverses disciplines artistiques⁴.

Dans les murs

Des séances scolaires sont programmées sur la majorité des spectacles ayant lieu au conservatoire et des propositions de médiation sont faites aux élèves (rencontre, échange, atelier de pratique et projet partagé). Il s'agit de 5 à 6 séances scolaires par an pour environ 170 enfants. Les propositions sont adaptées à l'âge des enfants en essayant d'accueillir le maximum d'enfants différents sur l'année.

Des rencontres sont organisées depuis plusieurs années au conservatoire : les rencontres chorales, réunissant chaque année 5 classes autour du chant choral pour des ateliers de pratique et des temps prestations scéniques et les rencontres danse, permettant le partage d'expériences d'enfants de classes primaires et des collégiens en classe à horaires aménagés danse.

⁴ L'offre complète du conservatoire en matière d'interventions en milieu scolaire en musique et en danse est détaillée dans le chapitre *Bilan du projet d'établissement 2015-2020 / L'éducation artistique accessible au plus grand nombre*.

> Le collège et le lycée

Hors les murs

Des projets ponctuels en lien avec un spectacle de la saison musicale et chorégraphique du conservatoire ou la présence d'un artiste en résidence donnent l'opportunité d'aller vers les collégiens et les lycéens dans des projets partagés.

Dans les murs

Des séances scolaires sont programmées sur la majorité des spectacles ayant lieu au conservatoire et des propositions de médiation sont faites aux élèves (rencontre, échange, atelier de pratique et projet partagé).

> L'enseignement supérieur

Dans les murs

Depuis plusieurs années, deux ateliers musicaux sont proposés aux étudiants de l'UBS et intégrés à leur formation universitaire, l'un autour du chant choral et l'autre autour de la pratique instrumentale.

Les séances scolaires des spectacles programmés au conservatoire leur sont ouvertes et proposées gratuitement.

> Les centres sociaux et les maisons de quartier

Hors les murs

Aller à la rencontre des publics qui ne viendraient pas d'eux-mêmes au conservatoire, c'est pouvoir leur proposer d'avoir accès à une forme de culture dans leur quartier. C'est pour cela que des intervenants enseignants sont mis à disposition de centres sociaux et de maisons de quartier lorientais dont la majorité est située dans un quartier prioritaire de la ville. Ces interventions prennent des formes différentes :

- Centre social de Keryado : atelier musique parents-enfants (45 minutes par semaine pendant 6 mois)
- Maison de quartier Bois du Château : chorale adulte (1h15 par semaine)
- Maison pour tous de Kervénanec : chorale intergénérationnelle (45 minutes par semaine)
- Escale Brizeux : atelier musique parents-enfants (1 fois par mois)
- Actions ponctuelles : atelier percussions, journées de sensibilisation et de découverte pendant les vacances scolaires

Dans les murs

Des groupes d'enfants des centres sociaux, maisons de quartier ou centres de loisirs sont invités au conservatoire pour assister à des concerts, des temps de découverte et des visites culturelles, plusieurs fois dans l'année.

> Les hôpitaux et les centres de soins

Hors les murs

Une collaboration avec l'Hôpital de Bretagne Sud est établie depuis de nombreuses années, particulièrement avec deux services : celui de néonatalogie et celui d'addictologie, où deux musiciens interviennent toute l'année à raison d'une séance hebdomadaire.

Après des projets intergénérationnels et une présence ponctuelle d'un intervenant dans différentes structures pour personnes âgées, un lien plus étroit s'est créé avec un établissement municipal : l'EHPAD de Kervénanec. La présence hebdomadaire d'une intervenante en musique a été convenue et des propositions ponctuelles de prestations d'élèves viennent au cours de l'année, renforcer le partenariat.

Dans les murs

Des séances des spectacles de la saison sont proposées en journée pour les personnes âgées des Ehpad du territoire.

> Les structures spécialisées handicap et accessibilité

Dans les murs et hors les murs

En parallèle du parcours des possibles créé au sein du conservatoire pour permettre à des enfants et jeunes avec des besoins spécifiques, de bénéficier d'un enseignement de la musique et de la danse adapté à leur profil, un partenariat avec des structures spécialisées est engagé pour des séances de sensibilisation et de découverte des pratiques musicales et chorégraphiques.

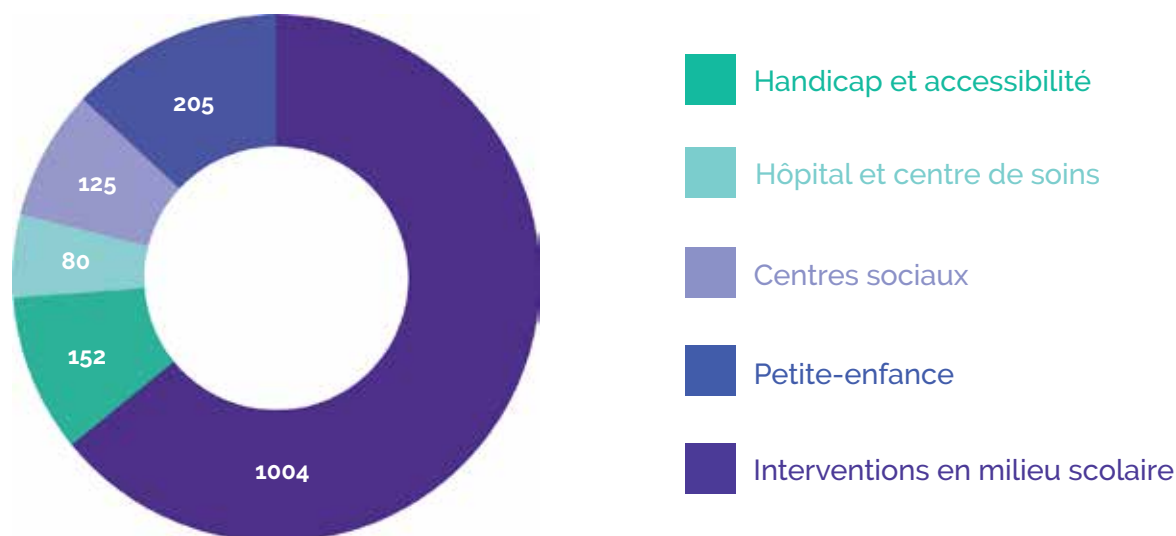
Toute l'année ou sur un nombre de séances hebdomadaires défini en commun avec les structures, des interventions en Ehrenfried, danse contemporaine, percussions, chant et découverte instrumentale ont lieu dans différents établissements comme :

- des IME (Instituts Médico-Educatifs)
- des SESSAD (Service d'Éducation Spéciale et de soins à domicile)
- des CPEA (Centre psychothérapeutiques pour Enfants et Adolescents)
- des classes ULIS (Unité Localisée pour l'Inclusion Scolaire) en primaire et collège
- des foyers et associations accueillant des personnes en situation de handicap
- l'école de Kerpape (Centre de rééducation et de réadaptation fonctionnelle)
- le CAMSP (Centre d'Action Médico-Social Précoce)

Dans les murs

Des séances des spectacles de la saison sont proposées en journée pour les enfants, jeunes et adultes des structures spécialisées.

Répartition des effectifs par type de publics bilan 2022 / 2023



EN RÉSUMÉ

1566 personnes ont bénéficié de ces actions

62h d'interventions hebdomadaires



3. L'action culturelle et la diffusion

Les établissements d'enseignement artistique sont tenus de participer activement à la vie artistique et culturelle de leur territoire, d'assurer la diffusion des productions liées à leurs activités pédagogiques et l'accueil d'artistes.

Le conservatoire de Lorient dispense l'enseignement de deux disciplines du spectacle vivant, la musique et la danse. Il dispose d'un auditorium, de partenariats solides avec les structures culturelles du territoire et d'une équipe d'enseignants motivée pour innover en matière de prestations artistiques. Aussi, les élèves peuvent régulièrement se produire et expérimenter les différents domaines scéniques afin d'enrichir leur formation en danse et/ou en musique.

La diffusion peut se concrétiser dans différents types d'événements :

Les évènements récurrents du Conservatoire

La nuit des conservatoires est un événement annuel national qui a lieu fin janvier. Lors de cette soirée, les enseignants accompagnent les élèves dans des propositions de prestation en lien avec un thème commun et qui peuvent prendre des formes différentes, sur scène, en déambulation, dans des lieux insolites...

Le festival de fin d'année (depuis 2023) est organisé comme une conclusion apportée à l'année passée, avec des prestations d'élèves prévues sur deux jours et demi à l'auditorium et à l'extérieur dans le parc situé à côté de l'établissement.

Ces évènements sont organisés chaque année et constituent deux temps forts permettant à tous les élèves de rencontrer un public et d'assister aux représentations des autres élèves du conservatoire. Ces rendez-vous accueillent un public fidèle ou au contraire attirant des nouvelles personnes qui ne connaissaient pas l'établissement et ses activités.

La saison musicale et chorégraphique

Le conservatoire présente une saison culturelle d'une dizaine de spectacles musicaux et/ou chorégraphiques chaque année. La programmation se compose d'environ 5 propositions permettant aux enseignants de pouvoir s'exprimer en tant qu'artistes et de créer des spectacles en collaboration avec d'autres enseignants, auxquelles s'ajoutent le même nombre de projets transversaux d'envergure menés avec des élèves de différentes classes.

Des séances en journée sont prévues sur chaque date, à destination de publics spécifiques ciblés comme les scolaires (maternelle, élémentaire, collège et lycées), les étudiants, les personnes en situation de handicap ou encore les personnes âgées.

Des actions de médiation sont associées à ces séances spécifiques et permettent de sensibiliser les différents publics qui assistent au spectacle. Elles peuvent prendre différentes formes allant de l'échange avec les artistes à un atelier de pratique en lien avec le spectacle.

Les prestations d'élèves

L'année est ponctuée de prestations d'élèves allant de l'audition de classe instrumentale, vocale, chorégraphique à des spectacles construits autour d'une thématique comme le spectacle du département danse ou mêlant différentes disciplines comme celui des classes CHAM CHAD.

Ces représentations peuvent avoir lieu au conservatoire mais aussi dans d'autres lieux de la ville comme les structures culturelles de diffusion, les établissements de la ville (Musées, Médiathèque...), lieux du patrimoine, l'espace public, les jardins... Elles s'appuient parfois sur des opportunités créées par des événements particuliers (journées du patrimoine, festivités de Noël, salon du Livre, anniversaire de jumelage, fête de la musique...) ou suggérées par les salles de spectacles (avant-spectacle, restitution de stage...).

Les liens avec le monde artistique

Un partenariat solide avec les partenaires qui diffusent une saison culturelle, nous permet de créer pour les élèves un lien direct avec le monde artistique dans les différentes esthétiques et disciplines présentes sur le territoire :

- le parcours du spectateur : des réservations de places de spectacles qui nourriront la matière pédagogique de chaque enseignant, sont effectuées pour les élèves dans chaque salle (Théâtre de Lorient, L'Estran, Quai 9, Amzer Nevez, TrioS).
- les rencontres avec des artistes : des échanges avec les artistes présents sont prévus avant ou à l'issue du spectacle afin de partager les expériences des professionnels.
- les projets pédagogiques : des masterclass sont régulièrement programmées (une dizaine par an) pour amener les élèves plus profondément dans l'univers des artistes qu'ils ont vu sur scène.
- des résidences d'artistes présents au conservatoire ou en collaboration avec la structure culturelle apportent une richesse pédagogique en lien avec leur propos artistique sur une période plus importante (2 à 3 par an en musique et/ou en danse dont 1 résidence « phare »).

4. Rayonnement et partenariats

Les partenariats du conservatoire prennent diverses formes :

- **Conventions liées à des complémentarités pédagogiques** : ADMAS (cours d'orgue et musique sacrée), Harmonie de Lorient (pratique collective en grand ensemble), Brass Band de Lorient Bretagne Sud (pratique collective en grand ensemble), CECAP (cours de danse en jazz et hip-hop), Hydrophone (musique actuelles, actions communes régulières, convention en projet), Théâtre de Lorient (actions communes régulières, convention en projet)
- **Mise à disposition d'heures d'enseignement à des associations locales** : Harmonie de Lorient (3h), Centres sociaux (5h30)
- **Pratique artistique pour les étudiants de l'UBS** : il s'agit d'ateliers instrumentaux ou chorals qui peuvent être choisis en pratique de loisirs mais sont également éligibles en pratique notée dans le cadre des activités d'ouverture des parcours universitaires. 36h/an par activité
- **Dispositifs en lien avec l'Éducation Nationale** : Circonscription de Lorient (interventions en milieu scolaire), Collège Anita Conti (CHAM CHAD), École de Kerpape, École du Manio (Orchestre à l'École CM1/CM2), École René Guy Cadou (Orchestre à l'École en construction)
- **Autres partenariats** : Saisons du territoire (TDL, L'Estran, Hydrophone...), établissements culturels de Lorient, services de la ville (direction culture, éducation, DNUM ...), le CNFPT, le département, la DRAC...



Le conservatoire participe activement à différents réseaux :

- REEAAL : Réseau des Établissements d'Enseignement Artistique publics de l'Agglomération de Lorient (Lorient, Ploemeur, Lanester, Languidic, TrioS)
- Réseau des conservatoires de Bretagne (échanges pédagogiques, formation enseignants et élèves, Diplôme d'Etudes Musicales régional)
- Réseau départemental Morbihan EEA56
- Association Conservatoires de France

Ressources et richesses

1. L'équipe ⁵

	Effectif	Femmes	Hommes	Titulaires	Non titulaires
Enseignants	46	23	23	39	7
Équipe support	11	7	4	10	1

Par cadre d'emploi	PEA	ATEA	Effectif ETP	ETP PEA	ETP ATEA
Enseignants	20	26	38,4	18,6	19,7



2. Locaux et bâtiments

Le conservatoire dispose d'un site principal bien équipé avec :

- 28 salles pédagogiques à usages divers (18 salles pour l'enseignement instrumental pouvant accueillir des cours en petit collectif dont 2 salles de piano, 2 salles de harpes et 1 salle de percussions, 3 salles de pratique collective, 2 studios de danse, 3 salles de formation musicale, 1 salle de MAO avec 4 postes totalement équipés, 1 salle équipée handicap)
- 1 auditorium pouvant accueillir 172 spectateurs, équipement scénique son et lumière (plateau permettant d'accueillir de la danse après travaux d'été 2015)
- 1 espace documentation
- Un espace dédié à l'administration avec 6 bureaux
- 1 régie servant de bureau technique et 1 local technique
- 1 salle du personnel
- 1 local dédié à l'entretien
- 1 local dédié aux archives
- 3 studios de pratique individuelle équipés

Le conservatoire dispose également d'un site annexe avec 1 studio de danse dans le quartier de Keryado.

Le site principal accueille le public de 13h30 à 22h le lundi, de 9h à 22h du mardi au vendredi et de 9h à 16h le samedi. La fréquentation est estimée à plus de 500 passages par jour sur 6 jours par semaine. En outre, le conservatoire est régulièrement ouvert le dimanche pour permettre l'organisation de certaines actions (spectacles, rencontres, répétitions...) et est accessible en dehors des horaires d'ouverture, notamment pour les répétitions des associations partenaires.

⁵ Données pour l'année 2022-2023. Un organigramme est disponible en annexe.

3. Budget

Fonctionnement réel	2017	2018	2019	2020	2021	2022
Masse salariale	2 425 598 €	2 374 321 €	2 429 176 €	2 419 794 €	2 427 373 €	2 555 052 € ⁶
Fluides	19 648 €	26 445 €	24 343 €	25 478 €	25 724 €	32 383 €
Autres	61 048 €	69 638 €	80 083 €	80 064 €	81 706 €	80 534 €
Dépenses	2 506 294 €	2 470 404 €	2 533 602 €	2 525 336 €	2 534 803 €	2 667 969 €
Recettes tarifaires ⁷	358 485 €	258 059 €	179 929 €	295 074 €	234 329 € ⁸	303 326 €
Location instruments		8 264 €	9 968 €	6 344 €	7 028 €	7 748 €
Subvention CD56	85 000 €	84 225 €	87 000 €	90 000 €	90 000 €	90 000 €
Subvention État	160 000 €	160 000 €	160 000 €	160 000 €	169 000 €	168 000 € ⁹
Subvention HIT				6 136 €	7 056 €	
Subvention CAF						12 000 €
Participation communes ¹⁰	48 459 €	51 713 €	- 40 478 €			
Autres	5 762 €	2 400 €	371 €		3 996 €	3 816 €
Recettes	657 706 €	564 661 €	396 790 €	563 554 €	517 409 €	584 890 €

Investissement réel	2017	2018	2019	2020	2021	2022
Total dépenses	26 229 €	19 036 €	132 684 €	79 149 €	150 341 €	59 018 €
Subvention CD56	2 925 €		3 196 €	2 784 €	7 867 €	
Subvention HIT				5 414 €	2 569 €	
Recettes	2 925 €	- €	3 196 €	8 198 €	7 867 €	- €

⁶ L'augmentation de la masse salariale en 2022 est largement imputable à l'augmentation du point survenue le 1^{er} juillet 2022.

⁷ La gestion budgétaire des recettes tarifaires (droits d'inscription et billetterie saison) s'est stabilisée et clarifiée à partir de 2020 : les droits d'inscriptions de l'année scolaire en cours n-n+1 apparaissent sur le budget de l'année n+1. Précédemment, jusqu'à 2019, il existait un principe de rattachement budgétaire qui fausse la compréhension et l'exploitation des chiffres. L'évolution des recettes tarifaires réelles par années scolaires jusqu'en 2019 est la suivante : 2016-2017 : 244500€, 2017-2018 : 237023€, 2018-2019 : 314928€.

⁸ 68171€ d'abattement (COVID)

⁹ L'aide de l'État s'établit à 160000€ pour le fonctionnement général auxquels il faut ajouter 9000€ en 2021 et 8000€ en 2023 au titre de projets spécifiques

¹⁰ Financement par des communes de résidences d'élèves inscrits (dispositif abandonné année scolaire 2019-2020)

À RETENIR

En dépenses, la masse salariale se situe autour de **2 430 000 € jusqu'en 2022** puis **2 550 000 € en 2023** (environ 96% des dépenses en fonctionnement).

Côté recettes, les droits d'inscriptions se stabilisent autour de **300 000 €** (qui représentent environ **12%** des dépenses en fonctionnement). On peut également compter chaque année sur des soutiens de l'État (de l'ordre de 160 000 €) et du Département du Morbihan (de l'ordre de 90 000 €).



UN BILAN SUCCINCT DU PROJET D'ÉTABLISSEMENT 2015 / 2020

Ce chapitre propose un bilan des « enjeux et finalités du projet 2015-2020 » sous le prisme des 6 thématiques envisagées lors de son écriture.

Une offre de formation confortée au regard du classement en CRD

Le département des études chorégraphiques (ou département danse) a fait l'objet d'un important travail de consolidation dont voici les principales étapes :

- Recrutement d'un enseignant PEA en danse contemporaine, coordinateur et référent danse auprès de la direction
- Refonte globale du cursus danse autour de la danse classique et de la danse contemporaine pour jouer la carte de la complémentarité avec le territoire (la danse jazz étant enseignée aux conservatoires de Lanester et Vannes/Sarzeau)
- Amélioration des locaux pour la danse : accès à 2 studios sur le site principal du conservatoire, accès à 1 grand studio de danse dans le quartier de Keryado (gestion complète), travaux d'adaptation de la scène de l'auditorium du conservatoire pour la pratique de la danse, accès régulier au Plateau des Quatre Vents (équipement ville de Lorient) pour les portes ouvertes, présentations et évaluations du département
- Stabilisation d'un poste d'enseignant PEA à temps complet sur l'accompagnement danse et la formation musicale du danseur
- Développement de cours complémentaires en culture chorégraphique et Ehrenfried
- Consolidation d'un poste d'enseignant en hip-hop par transformation d'un poste d'enseignant existant
- Stabilisation d'un poste d'enseignant à temps complet avec redéploiement d'heures en faveur de l'intervention en milieu scolaire et handicap.

Les parcours proposés vont de l'éveil au perfectionnement. Les parcours du cursus danse s'adressent en priorité à des personnes qui souhaitent pratiquer la danse de manière intensive, avec le suivi d'un double cursus danse classique-danse contemporaine en cycles 1 et 2 et choix d'une dominante en fin de 2^{ème} cycle et 3^{ème} cycle. Ces parcours mènent d'ordinaire au CEC, ils peuvent mener au DEC sous la forme d'un parcours personnalisé à la carte¹¹.

Le conservatoire propose en parallèle **un parcours en CHAD (Classes à Horaires Aménagés Danse)** en partenariat avec le collège Anita Conti pour les collégiens motivés par la pratique de la danse. Ce parcours est accessible aux débutants, il est orienté vers la danse contemporaine et la danse hip-hop.

De nombreuses **interventions en milieu scolaire et dans le champ du handicap** existent constituant ainsi le tissu éducatif et culturel à cette ouverture vers les pratiques artistiques.

Composition actuelle de l'équipe en danse

PEA	TC ¹²	Danse contemporaine, référent parcours danse
ATEA	TC	Danse classique, <i>analyse et écriture du mouvement système Laban, danse baroque</i>
PEA	TC	Accompagnement danse, formation musicale danseurs, <i>musique contemporaine, improvisation</i>
ATEA	TC	Danse contemporaine, intervention hors-les-murs et handicap, référent CHAD
ATEA	50 %	Danse hip-hop, intervention hors-les-murs
ATEA	TC	Ehrenfried, culture chorégraphique, éveil

¹¹ La très faible demande sur le territoire invite plutôt à orienter les élèves souhaitant poursuivre en cycle spécialisé vers d'autres conservatoires comme les CRR de Rennes, Nantes ou Angers pour qu'ils bénéficient d'une plus grande émulation. Il aurait été toutefois possible d'accompagner des élèves au DEC en concevant des parcours personnalisés basés sur le parcours cycle 3 en y ajoutant les compléments nécessaires, en s'appuyant notamment sur les propositions du territoire en matière de résidences d'artistes et master-class (comme le festival Plages de danse).

¹² Taux d'emploi : temps complet

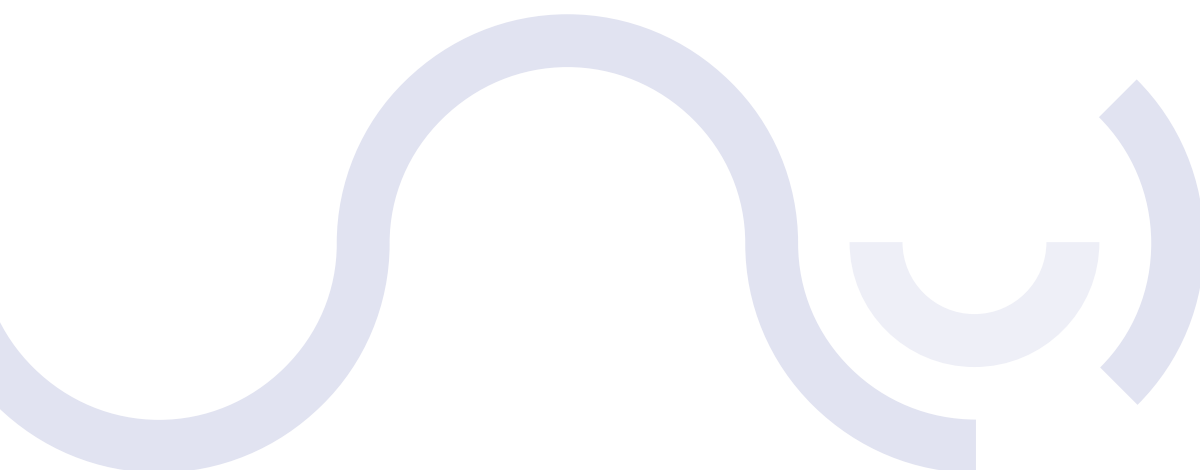
On peut noter en outre, la présence d'une enseignante ATEA en danse contemporaine au sein de l'**équipe de direction** en tant que responsable des projets éducatifs artistiques et culturels.

Dans le champ des musiques actuelles et du jazz, la période a été marquée par un profond renouvellement des actions de l'association MAPL et la création de la SMAC Hydrophone. Le partenariat entre la SMAC et le CRD se poursuit (école du spectateur, organisation d'une soirée annuelle à Hydrophone pour la diffusion des élèves des établissements du REEAAL, projet de création entre MC accompagnés par Hydrophone et élèves en classe à horaires aménagés du conservatoire) et a toujours vocation à être consolidé par l'écriture d'une convention.

D'autre part, l'enseignement des musiques actuelles est présent au conservatoire sous forme de cours en pédagogie de groupe qui abordent les techniques propres à cette esthétique (chaîne des effets, boucles/patterns, grilles d'accords, rôles/polyrythmie...) à travers des répertoires variés et d'un orchestre (La fabrique de groove). La création d'un atelier musiques actuelles est à l'étude pour la rentrée 2024. En jazz, la rentrée 2022 a vu la création d'un atelier jazz (pratique collective cycle 2) qui a permis de réactiver les liens du conservatoire avec les Ateliers jazz de Lorient (projet collaboratif autour de la venue du Keystone Big band en décembre 2022 au Théâtre de Lorient). Précédemment, on peut noter également une année de résidence avec l'artiste jazz Ellinoa en partenariat avec l'Estran qui s'est déclinée sous diverses formes avec en point d'orgue une création pour orchestre de jazz et grand orchestre symphonique.

Le projet 2015-2020 positionnait **l'innovation et l'expérimentation pédagogique** comme levier pour garantir le dynamisme de l'établissement et la cohérence de ses propositions avec les besoins du public et plus généralement les enjeux éducatifs et artistiques de notre temps. Dans ce domaine on peut citer plusieurs actions mises en place :

- L'affirmation d'un cycle 3 orienté non seulement sur une pratique artistique exigeante mais aussi sur le développement du projet personnel de l'élève, il en résulte chaque année un temps fort sous la forme d'un mini-festival des projets de fin d'études.
- Dans le même esprit, on peut noter la clarification des « parcours modulaires » qui permettent aux élèves en cycle 2 d'adapter leurs parcours en fonction de leur motivation et de leur projet, en formalisant un contrat. La création de cours de formation musicale cycle 2 et cycle 3 « projet » s'inscrit également dans l'esprit de donner aux élèves les outils nécessaires pour mener leurs propres projets artistiques.
- Plusieurs expérimentations visant à créer du lien entre les enseignements ont vu le jour, passant souvent par l'enseignement en collège d'enseignants (2 à 3 enseignants s'occupent d'un groupe d'élèves). Ces dispositifs, à l'image des pédagogies actives, apportent des savoirs-faire et savoirs-être différents mais essentiels, et favorisent largement la motivation des élèves et leur autonomie. Ces expérimentations ont vocation à se généraliser dans les prochaines années.
- Les dispositifs d'évaluation des élèves se sont transformés et diversifiés pour être plus cohérents avec les programmes pédagogiques singuliers des enseignants. Ainsi, chaque enseignant a la possibilité de concevoir pour la fin de cycle 1 le dispositif d'évaluation qui correspond à son enseignement, en accord avec la direction.



Dans le domaine des **nouvelles technologies**, un cours de MAO est maintenant bien implanté dans l'offre du conservatoire. L'utilisation des outils d'édition musicale comme MuseScore dans un cadre pédagogique est fréquente. L'outil de tableau en ligne Padlet qui permet des interactions entre enseignants et élèves est également assez largement utilisé. Néanmoins, il est probable que la période du COVID, même si elle a permis une démocratisation forcée de l'usage des outils numériques, agisse maintenant comme un frein à une intégration pédagogique et artistique pérenne de ces outils, les enseignants montrant globalement un certain épuisement à cet égard. Pourtant l'appropriation de ces outils semble essentielle au regard de leur présence importante dans la pratique et la création artistique aujourd'hui. C'est pourquoi il conviendra de trouver les bonnes opportunités pour promouvoir ces outils sans susciter de rejet.

Concernant le **3^{ème} cycle spécialisé en musique**, le parcours a été clarifié avec la création d'un cycle 3 de formation musicale en 3 modules : écrit, oral et projet. Si le faible effectif dans ce cycle ne permet pas de créer une émulation entre élèves, il permet en revanche un suivi fin de chaque élève dans un parcours à la carte, rythmé par des propositions pédagogiques diversifiées en fonction des opportunités offertes par le réseau Conservatoires de Bretagne, dans lequel s'inscrit pleinement le conservatoire.



L'éducation artistique accessible au plus grand nombre

Ce domaine a fait l'objet d'avancées significatives, contribuant à l'attribution du label 100% EAC au territoire lorientais.

En matière d'organisation, on peut souligner ici la création en 2019 (1^{er} recrutement en 2021) **d'un poste de responsable des projets éducatifs artistiques et culturels, au sein de l'équipe de direction**, chargé de l'action culturelle, des interventions hors-les-murs et des orchestres à l'école.

Le conservatoire a affiné et développé son offre en matière **d'interventions en milieu scolaire en musique et en danse**. Elle s'articule désormais autour de 4 types de parcours qui permettent de mieux répondre aux besoins variés des écoles primaires dans ce domaine et qui favorisent la co-construction avec les partenaires :

- Parcours complet : de 24h à 32h d'interventions annuelles pour pratiquer avec un intervenant du conservatoire, enrichies par des rencontres d'artistes ou d'œuvres sous forme de visites, de spectacles ou d'échanges, en lien avec les structures culturelles du territoire. Des ateliers permettant aux enfants de s'approprier des connaissances viennent compléter ce parcours, qui s'inscrit pleinement dans le projet annuel de la classe.
- Parcours thématique : de 8h à 16h d'interventions annuelles avec un intervenant du conservatoire pour pratiquer et s'approprier des connaissances autour d'une présence artistique sur le territoire
- Parcours découverte : sensibilisation par la présentation et initiation par la pratique (de 2h à 8h annuelles)
- Parcours pratique : sensibilisation par la pratique (volume hebdomadaire sur l'année scolaire)
- Résidence d'artiste : résidence de création sur une ou plusieurs écoles suivant les opportunités qui s'inscrit en complémentarité avec le dispositif « Artistes à l'école » piloté par la direction de la culture. Le conservatoire expérimentera en 2023-2024 une résidence de création pour 2 classes d'école avec 3 artistes enseignants de l'établissement.

L'orchestre à l'école cuivre en partenariat avec l'école du Manio s'est structuré depuis 2018 pour aboutir aujourd'hui à un dispositif majeur du conservatoire qui bénéficie de moyens importants.

A la rentrée 2023, le dispositif, soutenu par l'association Orchestre à l'école, qui accueille actuellement les CM1 et CM2 sera étendu à la classe de CE2 avec la création d'un nouvel orchestre sous forme d'une année de découverte instrumentale et d'une pratique collective. Ces 5 années de travail collectif autour de ce projet ont permis de créer une dynamique éducative autour des enfants, avec une réelle appropriation du projet par l'école. L'école du Manio bénéficie par ailleurs d'interventions en musique par le conservatoire chaque année pour les CP et CE1, les maternelles bénéficiant pour leur part d'interventions ponctuelles sur projet.

Ce schéma, retenu après diverses expérimentations, semble être le plus pertinent et convenir aux différents partenaires, il sera stabilisé à partir de la rentrée 2023. Dans cette dynamique, le conservatoire crée un nouvel orchestre à l'école dans le champ des musiques traditionnelles en partenariat avec l'école René-Guy Cadou : après 1 année d'expérimentation en 2022-2023, l'orchestre sera officiellement lancé à la rentrée 2023 avec une classe de CM1 et un parcours découverte en CE2.

La présence du conservatoire auprès des **structures sociales et médico-sociales** s'est développée et est maintenant effective. Elle se décline dans différents domaines en fonction des compétences des intervenants. Parmi les partenaires principaux on peut citer :

- Les centres sociaux des quartiers prioritaires (Keryado, Kervéanec, Bois du Château)
- Les service addictologie et néonatalogie du GHBS à Lorient (Groupe Hospitalier Bretagne Sud)
- Le CAMSP (Centre d'action médico-sociale précoce de la ville de Lorient)
- L'EHPAD de Kervéanec (Établissement d'hébergement pour personnes âgées dépendantes)

Le conservatoire est par ailleurs présent dans le domaine de la petite enfance avec des interventions régulières dans les crèches de la ville et une participation aux temps forts dédiés à la petite enfance.

Dans les prochaines années, il conviendra sans doute de clarifier le sens des interventions dans ces différents lieux en formulant de manière plus systématique des projets en détaillant notamment les enjeux poursuivis, le format des interventions et leur durée. L'outil de la convention pourra nous y aider.

Au croisement des domaines de l'enseignement et de l'éducation artistique, le champ de **l'accessibilité - handicap** a fait l'objet d'une structuration remarquable, qui permet aujourd'hui au conservatoire de Lorient de se positionner comme ressource à l'échelle des territoires départementaux et régionaux. Ce développement a été favorisé par l'implication du conservatoire dans le projet HIT (Handicap Innovation Territoire) porté par Lorient Agglomération.

L'offre proposée se situe autant dans le champ de l'éducation artistique via des interventions auprès des structures spécialisées du territoire que dans le champ de l'enseignement via le « Parcours des possibles » en musique et en danse (parcours personnalisé construit à partir d'un diagnostic en piochant dans les activités du conservatoire ou les compétences spécifiques des enseignants).

En matière de bilan, on peut citer les points suivants :

- Création d'un poste de référent handicap (ATEA 25%)
- Redéploiement d'heures d'interventions ou d'enseignement dans le champ du handicap
- Création d'un poste d'intervenant hors-les-murs accessibilité handicap (ATEA 25%)
- Achat d'un orgue sensoriel et de matériel adapté
- Rénovation d'une salle de cours pour l'accueil des personnes en situation de handicap
- Partage de compétences, animation d'ateliers ou de formations dans les réseaux
- Portage du projet HIT pour la ville de Lorient
- Réalisation d'un livret d'accueil du conservatoire en français facile

On peut noter que l'intervention du conservatoire dans ce domaine ne se limite pas au territoire communal mais s'étend largement sur l'agglomération. Après cette phase de fort développement et d'expérimentation, il semble maintenant important de structurer l'action en clarifiant les projets menés, à l'instar des interventions en milieu social et médico-social.



Diffusion et action culturelle

De multiples expérimentations ont permis au conservatoire d'être identifié comme un acteur du domaine de la diffusion et de l'action culturelle dans la ville et sur le territoire.

Le lien avec les saisons de diffusion s'est développé avec la mise en place d'actions qui s'inscrivent à plusieurs niveaux :

- **École du spectateur** : Il s'agit de faire découvrir aux élèves du CRD des spectacles programmés par les saisons partenaires et de construire des propositions pédagogiques en lien qui leur permettent de s'approprier ces univers artistiques. Il peut s'agir de séquences pédagogiques travaillées avec les classes de formation musicale, les classes à horaires aménagés, les classes de danse par exemple.
- **Master-class** : Toujours en lien avec la programmation des saisons, l'objet des master-class est de permettre la rencontre avec des artistes en partageant ponctuellement leur approche pédagogique et artistique.
- **Création** : Pour aller plus loin dans un partage au long court, des résidences de création sont organisées, soit en lien avec les saisons, soit à l'initiative du conservatoire. A ce titre on peut citer la résidence de l'artiste de jazz Ellinoa coproduite avec l'Estran (Guidel), la création du spectacle Scrooge avec Rodolphe Dana (Théâtre de Lorient), la résidence de la compositrice Graciane Finzi ou encore celle de la compagnie de danse Inès Mauricio et Mackenzy Bergile.

Les saisons partenaires avec lesquelles le conservatoire a tissé des liens sont : le Théâtre de Lorient, Amzer Nevez, L'Estran, Hydrophone, Quai 9. Il serait maintenant intéressant d'envisager des conventions avec ces structures pour stabiliser et pérenniser ces actions importantes pour la dynamique du conservatoire et sa présence sur le territoire.

La saison de diffusion du conservatoire s'est étoffée. Construite majoritairement sur une proposition de 5 à 6 spectacles créés par les enseignants du conservatoire comme « artiste en résidence », des propositions construites impliquant des élèves ont peu à peu émergé.



En outre, le conservatoire propose environ 200 actions de diffusion chaque année consacrées à des présentations de travaux d'élèves dans son auditorium et à travers la ville. La Nuit des conservatoires est maintenant un temps fort de l'établissement bien identifié, qui accueille un public très varié (pas uniquement les proches des élèves) pour une soirée placée sous le signe de la création artistique et d'une utilisation alternative des locaux.

Fort de ces expériences, un travail serait maintenant à mener pour clarifier les enjeux de chaque action et ainsi faciliter l'émergence, l'organisation et la réalisation des projets.

Le rayonnement : porter et partager le projet de la ville centre

Concernant les **partenariats**, on peut noter la clarification des liens du conservatoire avec l'Harmonie de Lorient et le Brass Band Bretagne Sud à travers l'écriture de conventions. Ces 2 pratiques associatives sont définies comme « associées » : elles font partie des pratiques collectives possibles dans le cadre des parcours d'apprentissage du conservatoire et bénéficient de moyens de la collectivité pour leur fonctionnement.

La convention avec le CECAP dans le domaine de la danse est active mais porte avant tout sur la mise à disposition de locaux (studio de danse de Keryado). Un partenariat plus avancé sur le plan pédagogique pourrait apporter une ouverture intéressante au conservatoire comme au CECAP.

Une convention avec l'ADMAS¹³ permet des parcours pédagogiques croisés pour les élèves qui fréquentent le conservatoire et l'ADMAS avec une facilitation tarifaire. Cette proposition est cependant très peu suivie.

Un travail avec le Théâtre de Lorient et Hydrophone portant respectivement sur l'enseignement du théâtre et des musiques actuelles est toujours souhaité mais pas réellement actif.

Enfin, on peut noter le développement d'une proposition à destination de l'UBS¹⁴ avec la mise en place d'une chorale et d'un atelier de pratique instrumentale, comptant comme AO (activité d'ouverture) dans le cursus universitaire des étudiants. Chaque AO représente 18h de pratique sur 1 semestre, 4 AO sont assurés chaque année.

Les partenariats avec les acteurs culturels, éducatifs, sociaux et les saisons de diffusion ont fait l'objet d'un bilan spécifique dans les paragraphes précédents.

Concernant **l'implication dans les réseaux**, le conservatoire participe activement aux actions de l'association Conservatoires de Bretagne et du réseau des établissements d'enseignement artistique du Morbihan. Un lien plus soutenu avec les conservatoires classés du département (Vannes/Sarzeau et Pontivy) serait cependant intéressant et porteur.

Optimisation des moyens du conservatoire au regard de ses missions

Dans le domaine des **moyens techniques et matériels**, on peut retenir la réalisation de travaux dans l'auditorium qui permettent aujourd'hui une exploitation importante de cette salle, en musique et en danse. Des travaux de modernisation des salles de cours ont commencé avec la remise en état de 2 salles dont 1 salle de pratique collective. Le bâtiment reste toutefois vieillissant et des travaux de maintenance et rénovation devront être réalisés pour assurer de bonnes conditions de travail et de pratique à l'avenir.

Le conservatoire a progressivement acquis un parc de matériel technique qui lui permet d'avoir une autonomie importante et de répondre à la grande majorité des besoins pour les cours ou les actions de diffusion. Au niveau du parc instrumental, on peut relever l'acquisition d'un piano de concert pour l'auditorium, un investissement important avec l'aide de l'association Orchestre à l'école pour l'orchestre à l'école cuivres du Manio. Le parc de pianos a été maintenu par des accords réguliers et de petites réparations mais n'a pas fait l'objet d'un travail de fond, celui-ci semble aujourd'hui nécessaire pour assurer la pérennité des instruments.

Sur le plan des **richesses humaines**, un travail de redéploiement a permis de développer globalement le service à moyens constants. On peut retenir en particulier :

- la consolidation du département des études chorégraphiques
- la création d'un poste d'enseignant en tuba (partagé avec le CRD de Vannes/Sarzeau)
- la stabilisation de 3h d'enseignement en MAO
- la mise en place d'enseignements complémentaires en musique : improvisation, musique de chambre, invention
- le développement de l'offre en ehrenfried (gymnastique holistique) et son intégration dans les cursus danse et musique

¹³ Académie de Musique et d'Art Sacrés de Sainte-Anne d'Auray

¹⁴ Université Bretagne Sud

Le contexte budgétaire actuel nous invite à poursuivre ce type d'approche qui demande parfois de faire des choix mais incite aussi à l'innovation. L'équipe pédagogique est globalement équilibrée en matière de disciplines enseignées mais aussi de cadres d'emploi (PEA/ATEA). On peut noter quelques faiblesses dans les champs des musiques actuelles et des interventions hors-les-murs.

L'équipe support (direction, coordination, administration, communication, technique, entretien) a fait l'objet d'une constante évolution ces dernières années, elle paraît aujourd'hui globalement équilibrée et cohérente avec l'activité, sous réserve de quelques manques techniques à certaines périodes de forte activité. On peut mettre en valeur l'important travail de restructuration et de développement de l'équipe de direction, qui reflète les ambitions de l'établissement : on est passé d'un binôme directeur/directeur adjoint en 2019 à un équipe de 4 constituée d'un directeur, d'un responsable des parcours pédagogiques, d'une responsable des projets éducatifs artistiques et culturels et d'une coordinatrice administrative et financière. Cette organisation clarifiée et cohérente permet d'augmenter l'efficacité du service et le volume d'activité, notamment dans le champ de l'éducation artistique et culturelle.

Un plan de formation est défini chaque année en fonction des besoins. Il s'articule autour de formations individuelles (via le CNFPT, le département du Morbihan ou des prestataires privés) et de formations collectives (journées de rentrées, formations thématiques).

Fournir un service public performant capable de répondre aux enjeux de demain

Durant ces dernières années, on peut dire que le conservatoire a su s'adapter à la dynamique du territoire et se structurer progressivement pour se positionner aujourd'hui comme un acteur important de la communauté éducative et du paysage culturel et artistique. Si la préoccupation sur le bâti reste forte (vétusté, manque de place), l'implication et l'inventivité de l'équipe du conservatoire permet de compenser largement les difficultés rencontrées pour les transformer parfois en opportunités et faire rayonner l'établissement.

LE REGARD DES PERSONNES QUI FRÉQUENTENT LE CONSERVATOIRE ET DES HABITANTS¹⁵

Lors de la 1^{ère} phase d'écriture du projet d'établissement, les personnes qui fréquentent le conservatoire (souvent appelés « usagers ») et les habitants ont été invités à contribuer à travers un questionnaire. Ce dispositif participatif, qui s'inscrit pleinement dans la politique municipale et la mise en place de la plateforme jeparticipe.lorient.bzh, est alors une première pour un service culturel de la ville. Ainsi, pendant un peu plus d'un mois entre janvier et février 2022, les personnes qui le souhaitent ont pu répondre au questionnaire sur la plateforme ou physiquement au conservatoire.



Objectifs et contenus du questionnaire

Le questionnaire a été conçu par l'équipe support du conservatoire. Il comporte 2 parties distinctes : l'une concerne les personnes qui fréquentent le conservatoire et l'autre les habitants. Il est conçu comme **une sollicitation d'avis**, qui a vocation à **inspirer** les actions du conservatoire, afin qu'elles soient davantage en phase avec les attentes du public. Cette démarche vise aussi à **faire connaître plus largement le conservatoire** auprès de la population locale.

Le 1^{er} objectif, commun aux 2 profils (usagers/habitants) est de **recueillir des données sur l'image du conservatoire**, comment il est perçu par les uns et les autres.

Ensuite pour les personnes qui fréquentent le conservatoire, il s'agit de **connaître leurs avis sur des questions précises et récurrentes dans l'organisation des activités du conservatoire** (fréquence des activités, moments idéaux pour fréquenter le conservatoire), de **pointer les aspects positifs/négatifs du conservatoire** selon eux et enfin d'**identifier de nouvelles activités à développer**, en lien avec les souhaits des personnes.

Pour les habitants, il s'agit de **mieux connaître leurs pratiques artistiques et celles de leurs enfants**, identifier **les raisons pour lesquelles ils ne fréquentent pas le conservatoire**, **recueillir enfin leurs idées sur ce que pourrait apporter le conservatoire en tant que service public de la ville de Lorient**.

Les répondants

104 usagers (représentant 124 élèves) et 43 habitants ont répondu au questionnaire. Concernant les usagers, ils représentent 124 élèves¹⁶ (soit 12% de l'effectif). Par ailleurs, en termes d'âge et de lieu d'habitation, ces 124 élèves se répartissent globalement de la même manière que la totalité des élèves du conservatoire. Ainsi, les résultats obtenus peuvent être considérés comme assez significatifs et représentatifs. Concernant les habitants, le nombre de réponses est bas mais cependant assez satisfaisant par rapport à nos attentes. Si ce faible nombre de réponses ne permet pas de dégager de tendances marquantes, il nous donne toutefois des indicateurs et également des idées.

L'image du conservatoire

Pour capter les ressentis et les représentations, nous avons choisi de poser la question : Indiquez-nous 3 mots qui représentent le conservatoire.

Les réponses diffèrent significativement entre personnes qui fréquentent le conservatoire et habitants. La répartition des mots dans les 3 catégories (connotation positive/négative/sans connotation) est la suivante :

	Nombre d'occurrences chez les usagers	Nombre d'occurrences chez les habitants
Mots à connotation plutôt positive	153	20
Mots sans connotation ni positive ni négative	101	38
Mots à connotation plutôt négative	32	21
	Image largement positive	Image globalement neutre

Si on classe les mots cités par nombre d'occurrence, le haut du classement des mots des usagers est largement occupé par des mots à connotation positive ou sans connotation (apprentissage, musique, culture, ouverture sont cités par plus de 10% des répondants usagers), les premiers mots à connotation négative arrivent en 11^{ème} position (désorganisé et vétuste sont cités par 5,7% des répondants).

¹⁵ Cette partie s'appuie sur les réponses à un questionnaire dont les résultats détaillés sont disponibles en annexe.

¹⁶ Certains usagers ont répondu pour plusieurs enfants.

Le haut du classement des mots des habitants est occupé par des mots à connotation négative ou sans connotation (élitiste et vétuste sont cités par plus de 10% des répondants habitants). En dégagant l'idée d'une image globalement neutre chez les habitants, ces résultats ne corroborent pas l'intuition commune qui veut que le conservatoire dispose d'une image plutôt négative dans la population.

Néanmoins, l'image largement positive que dégage le conservatoire pour les personnes qui le fréquentent montre que la communication reste un enjeu majeur pour faire connaître largement les actions et les valeurs de l'établissement, combattre si possible les préjugés et ainsi permettre à un plus grand nombre de personnes de se sentir concernés par le conservatoire. D'autre part, les mots à connotation négative les plus cités : vétuste, élitiste et désorganisé sont des indicateurs à prendre en compte.

Le regard des personnes qui fréquentent le conservatoire

A noter : les réponses fournies par les usagers ne sont pas influencées par un « choix multiple », ce qui confère aux réponses citées plusieurs fois un aspect relativement significatif même si leur récurrence est faible.

Les aspects positifs du conservatoire

La qualité de l'enseignement est citée par environ 50% des répondants, ce qui constitue un indicateur très encourageant pour l'établissement. Viennent ensuite dans les aspects les plus cités : la diversité des parcours proposés et des instruments enseignés (18%), l'atmosphère agréable, chaleureuse et conviviale (16%), l'emplacement du conservatoire et son accès facile (12%), son faible coût et son accessibilité financière grâce aux tarifs dépendant du quotient familial (8%), un lieu où on peut jouer de la musique ensemble (8%).

Les éléments à améliorer

Dans cette rubrique, ce sont les propositions qui concernent **le bâtiment** qui arrivent largement en tête : améliorer la décoration, l'esthétique, le hall, l'intérieur (20%) et améliorer l'accessibilité du conservatoire et le stationnement (15%). Par ailleurs 10% des répondants souhaitent voir s'améliorer **l'ambiance** (un lieu où on se sentirait bien, bien accueilli, un lieu convivial). Le chantier de rénovation du hall et des espaces d'accueil tentera d'apporter des solutions à ces remarques. On peut citer ensuite dans les éléments à améliorer (cités par 5 à 7% des répondants) : l'offre du conservatoire (les cours de formation musicale, l'adaptabilité et la souplesse des parcours, les parcours adultes), les valeurs ou principes (approche jugée trop scolaire, démocratisation), la communication (mieux communiquer au quotidien) et les tarifs (chers et peu clairs).

Les activités à développer

Dans ce domaine, on peut retenir : le théâtre (9%) et les musiques actuelles (5%) ainsi que des activités complémentaires à la pratique artistique, centrée sur le corps comme la sophrologie, le yoga ou le bien-être postural (6%).

Le regard des habitants (personnes qui ne fréquentent pas le conservatoire ou ponctuellement)

Les répondants sont tous adultes, majoritairement en situation d'emploi.

Leur pratique artistique

20 répondants (47%) ont une pratique artistique, majoritairement « à la maison ». Ils formulent des idées sur ce que le conservatoire de Lorient pourraient leur apporter dans l'idéal :

- Assister à des concerts et spectacles dans tous les styles de musique et de danse
- Une aide matérielle : salle, scène, matériel, espace de stockage
- Pratique croisée entre musiciens et danseurs, pratique collective
- Découvertes d'instruments, de chants, danses, solfège « facile » pour adulte...
- Petits stages
- Un accompagnement à la pratique collective par un enseignant en cours particulier

Ceux qui ne pratiquent pas actuellement (23 répondants - 53%) indiquent ce qui pourrait les motiver à se lancer ou se relancer dans une pratique artistique :

- Un tarif plus attractif (cité 4 fois)
- Avoir plus de temps libre (cité 3 fois)
- Plus de modularité, un planning plus souple, la possibilité de tester (chaque réponse est citée 2 fois)

Leurs enfants

10 personnes représentant 19 enfants mineurs dont 12 ont une pratique artistique aujourd'hui ont donné des indications sur pourquoi ils n'inscrivent pas leurs enfants au conservatoire :

- Trop élitiste (cité 3 fois)
- Trop cher (cité 2 fois)
- Manque de communication (cité 2 fois)

Ce que pourrait apporter le conservatoire en tant que service public de la ville de Lorient

A cette question, les 43 répondants ont majoritairement cité des propositions concernant **l'accessibilité à la pratique artistique**, une ouverture à tous les publics, tous les âges et tous les profils (25 propositions).

6 propositions sont par ailleurs formulées pour chacun des domaines suivants : une pratique artistique avancée et l'animation du territoire.

Les bienfaits d'une pratique artistique

Pour terminer de manière plus ouverte et prospective, nous avons demandé aux répondants de nous dire quels sont ou seraient les bienfaits d'une pratique artistique pour eux ou leurs enfants :

- Ouverture d'esprit, à la culture, à une autre sensibilité (cité 12 fois)
- Rencontre, échange, convivialité, lien social, goût du partage (cité 7 fois)
- Épanouissement personnel, harmonie, confiance en soi, bien être (cité 7 fois)
- Détente, décompression (cité 5 fois)



FICHES ACTION

Les fiches actions suivantes sont conçues comme des **guides** à destination de toute personne qui souhaiterait engager un travail pour faire évoluer l'établissement dans les prochaines années.

Les thématiques proposées sont celles qui ont retenu l'attention du conseil pédagogique en mars 2022, à l'issue du travail préparatoire sur le « projet rêvé » du conservatoire. La liste des thématiques n'est pas exhaustive : en fonction du contexte, d'autres besoins peuvent apparaître. Dans ce cas, une fiche action pourra être formulée le moment venu.

Chaque fiche action, rédigée par un membre du conseil pédagogique, est la synthèse de 3 temps de travail d'un groupe composé d'agents volontaires du conservatoire et suivant les sujets de partenaires¹⁷. Elle s'articule autour d'un modèle commun, construit par rubriques :

Préambule

Définition, contexte

1. Constats

État des lieux, difficultés, freins, opportunités...

2. Objectifs

À quoi ça sert ? Pourquoi ?

3. Priorités

4. Effets attendus

Dans 1, 5, 10 ans

5. Préconisations (concrètes, sous forme de liste)

Verbes d'action

6. Exemples de bonnes pratiques (Ils l'ont fait c'est possible !)

7. Pour qui et avec qui ?

Partenaires, participants, bénéficiaires, acteurs...

8. Types de soutien/moyens

Humains, financiers, matériel, accompagnement...

9. Ressources (documents, structures...)

¹⁷ Voir méthodologie en annexe

FICHE ACTION : A LA RENCONTRE DES PUBLICS

Préambule

Il s'agit d'engager une démarche de sensibilisation et construire un lien avec des personnes qui ne connaissent pas les propositions du Conservatoire.

1. Constats

État des lieux

Public différent selon les temps de vie, les temps de la semaine et les temps de la journée.

> 0-3 ans

- Interventions musicales dans les crèches
- Interventions avec assistantes maternelles par le biais du RAM
- Interventions dans les lieux de parentalité
- Atelier petite enfance dans les centres sociaux

> 4-11 ans

- Interventions musique et danse dans les écoles maternelles publiques
- Interventions musique et danse dans les écoles élémentaires publiques
- Interventions dans les centres sociaux
- Médiation et parcours du spectateur : séances scolaires dans la Saison musicale et chorégraphique du CRD, rencontre et prestations d'élèves du CRD pour les scolaires
- « Petits ambassadeurs » : des élèves du CRD présentent leur instrument à leur classe
- CRD comme lieu d'accueil d'événements en lien avec l'Éducation Nationale (rencontres chorales et rencontres danse) et de prestations de classes
- Dispositifs d'Orchestre à l'École

> Collégiens

- Actions et projets ponctuels (projet intergénérationnel collégiens et Ehpad, Fanfare avec collégiens, centre social et familles du CRD...)
- Atelier musique au Collège
- Séances scolaires de la Saison
- Dispositif CHAM-CHAD

> Lycéens

- Séances scolaires de la Saison

> Étudiants

- Chorale de l'UBS
- Atelier musique de l'UBS

> Accessibilité

- Classes ULIS, IME, CADA, EHPAD
- Milieu médical : néonatal, pédiatrie, addictologie, centre Kerpape

Constats

- Pas beaucoup de propositions pour les familles (parents et enfants), de projets intergénérationnels et d'actions auprès des collégiens et lycéens
- Publics oubliés : enfants déscolarisés et publics hors cadre, hors partenariats avec les structures, secteur privé (enseignement et entreprises), publics empêchés, agents d'autres structures de la Ville et du territoire, publics que l'on ne connaît pas

Difficultés

- Dimensionner, définir et évaluer les actions et les partenariats dans le temps et les rôles de chacun des acteurs
- CRD pas toujours reconnu comme lieu ressource du territoire
- Situation géographique du Conservatoire

Freins

- Lieux inadaptés aux propositions
- Inadéquation des actions aux publics
- Manque de moyens humains et matériels
- Manque de formation pour intervenir auprès de publics spécifiques
- Absence d'une étude des publics pour être efficace et s'adapter en fonction des cibles

2. Objectifs

- **Sensibiliser** pour donner envie, pour rendre accessible le conservatoire et l'enseignement artistique proposé
- **Diversifier les publics** du CRD
- **Amener la culture et l'art partout**, et particulièrement dans les lieux où ils sont moins évidents

3. Priorités

Pérenniser et affiner les liens avec les partenaires prioritaires :

- Éducation Nationale
- Structures du champ social
- Établissements de la Ville

Développer de nouveaux partenariats et créer des nouvelles formes de lien avec les publics

Inventer le conservatoire de demain : reconnu comme expert auprès de tous, qui rayonne dans tout le territoire, et qui a les clés pour se réinventer

4. Effets attendus

> Dans 1 an

- Une plus grande mixité sociale dans les publics qui viennent au Conservatoire
- Présence du Conservatoire auprès de différents publics identifiés
- Réponse et accompagnement apportés par le Conservatoire aux différentes sollicitations des différents publics pour un accès à la culture

> Dans 5 ans

- Une représentation équitable de tous les quotients familiaux
- Irrigation du territoire par l'action culturelle du CRD
- Des partenariats forts avec différentes structures

> Dans 10 ans

- Le Conservatoire de tous/toutes ou de chacun/chacune
- Un Conservatoire présent dans la cité et sur tous les temps de la vie

• Un lieu ressource et expert dans ses domaines (présents et futurs)

5. Préconisations (concrètes, sous forme de liste)

- Inventer et mettre œuvre **des actions adaptées à des publics ciblés** (ex : création de nouvelles manière de transmettre, échanges et discussions, interventions à domicile, expositions photo, capsules vidéo)
- **Interroger, évaluer (quantitatif et qualitatif) et adapter** les formes, les contenus et les objectifs de manière systématique
- **Réfléchir à la valorisation des projets** (communication) et au rayonnement sur le territoire
- **Être identifié et décentraliser** = rendre accessible

6. Exemples de bonnes pratiques (Ils l'ont fait c'est possible !)

Théâtre de Lorient : approche fine des publics par les chargés de relation avec le public à travers une adaptation des actions en fonction des âges, du projet artistique accueilli, des structures concernées

7. Pour qui et avec qui ?

- Pour tous les âges, toutes les classes sociales, toutes les zones géographiques
- Avec les intervenants, les enseignants et les artistes
- En lien avec les structures partenaires ou de manière plus spontanée (chez un particulier, lieux insolites...)
- Développer le participatif et l'interaction entre les acteurs/spectateurs

8. Types de soutien/moyens

- **Humains** : temps d'interventions, coordination (étudier, organiser et faire un bilan), temps de création, temps de formation
- **Communication** : outils de communication (photo, audio et vidéo), support de communication, plateforme numérique de partage

9. Ressources (documents, structures...)

- Charte de l'EAC
- Études de publics



FICHE ACTION : DIFFUSION ET ANIMATION DU TERRITOIRE

Préambule

Les établissements d'enseignement artistique sont tenus de participer activement à la vie artistique et culturelle de leur territoire, d'assurer la diffusion des productions liées à leurs activités pédagogiques et l'accueil d'artistes.

Il s'agit de

- Contribuer à la vie artistique et culturelle du territoire au travers de manifestations ponctuelles, la saison, projets scéniques d'élèves...
- Construire des actions de proximité pour participer à la vie des quartiers de Lorient

En outre, les actions de diffusion constituent un espace de représentation pour les élèves du conservatoire.

1. Constats

État des lieux

La diffusion peut se concrétiser dans différents types d'événements :

> Les événements récurrents du Conservatoire

- La nuit des conservatoires
- Le festival de fin d'année (depuis 2023)

Ces événements sont organisés chaque année et constituent deux temps forts permettant à tous les élèves de rencontrer un public et d'assister aux représentations des autres élèves du conservatoire. Ceux-ci représentent des rendez-vous accueillant un public fidèle ou au contraire attirant des nouvelles personnes qui ne connaissaient pas l'établissement et ses activités.

> La saison musicale et chorégraphique

Le conservatoire présente une saison culturelle d'une dizaine de spectacles musicaux et/ou chorégraphiques chaque année. La programmation se compose d'environ 5 propositions permettant aux enseignants de pouvoir s'exprimer en tant qu'artistes et de créer des spectacles en collaboration avec d'autres enseignants, auxquelles s'ajoutent le même nombre de projets transversaux d'envergure menés avec des élèves de différentes classes.

Les actions prennent alors les formes suivantes :

- Spectacles tout public
- Séance en journée pour des publics spécifiques
- Action de médiation (rencontres, ateliers, etc)

> Les prestations d'élèves

L'année est ponctuée de prestations d'élèves allant de l'audition de classe instrumentale, vocale, chorégraphique à des spectacles construits autour d'une thématique comme le spectacle du département danse ou mêlant différentes disciplines comme celui des classes CHAM CHAD.

> Les liens avec le monde artistique

Un partenariat solide avec les partenaires qui diffusent une saison culturelle, nous permet de créer pour les élèves un lien direct avec le monde artistique dans les différentes esthétiques et disciplines présentes sur le territoire à travers :

- un parcours du spectateur
- des rencontres avec des artistes
- des projets pédagogiques
- des résidences d'artistes

Atouts et opportunités

Le conservatoire de Lorient dispense l'enseignement de deux disciplines du spectacle vivant, la musique et la danse. Il dispose d'un auditorium, de partenariats solides avec les structures culturelles du territoire et d'une équipe d'enseignants motivée pour innover en matière de prestations artistiques.

Il existe sur le territoire local ou régional de nombreux partenaires avec qui il est possible d'envisager des actions liées à un accueil d'artiste (par exemple : outre les structures locales, L'Orchestre National de Bretagne, Danse à tous les étages, SMAC Plages Magnétiques, SCIN la grande Boutique).

> **Recensement des lieux de diffusion possibles (non exhaustif) :**

A Lorient

- EHPAD
- Églises
- Scénith (Bois du château)
- Le City (Keryado)
- Hall du Théâtre de Lorient
- Péristyle
- Hôpital du Scorff
- Médiathèques : François Mitterrand (Hall, Auditorium 60 places,...), Kervenane
- Kerpape
- La Balise (en priorité en lien avec les actions du quartier)
- Écoles, collèges et lycées
- Parcs de la ville
- Plateau des Quatre Vents
- Galerie du Faouëdic
- Hydrophone

En dehors de Lorient

- L'Artimon (Locmiquélic)
- L'Estran (Guidel)
- Églises du Pays de Lorient
- Festival de danse à Kerhervy
- Océanis (Ploemeur)
- Maison Glaz (Tiers Lieu à Gâvres)
- Le Grand déraillement (Tiers Lieu Gare Hennebont)
- Salle des Algues (Larmor Plage)
- Quai 9 (Lanester)

Difficultés

Il peut être difficile de **concilier l'apprentissage d'une pratique artistique avec la nécessité de proposer des actions de diffusion** : on peut tomber dans la « dérive productiviste » (porter plus d'attention sur le produit fini que sur le chemin et l'apprentissage des élèves tout au long du projet), une autre dérive bien identifiée est l'utilisation des activités à des fins uniquement d'animation de la cité, sans s'occuper du sens pédagogique des actions. Dans ces domaines, l'équilibre est nécessaire mais souvent précaire.

En outre, la construction d'une action pédagogique en lien avec le territoire (programmation, lieu, etc) n'est pas évidente et nécessite pour les enseignants de maîtriser un certain nombre d'outils, en particulier dans le domaine de la médiation.

Les lieux extérieurs ne sont parfois pas adaptés et la facilité d'utilisation de l'auditorium et sa qualité peuvent être un obstacle à la diffusion hors-les-murs.

Les demandes des structures ou services partenaires ne sont pas toujours claires. La temporalité avec les partenaires n'est pas toujours évidente (en général, on a besoin d'une grande anticipation pour construire des projets qui ont un sens pédagogique, le temps des partenaires est plus court).

On peut observer un investissement important de certains enseignants dans les actions de diffusion qui peut générer chez eux une fatigue, il semble qu'un meilleur équilibre entre tous serait intéressant et profitable.

La profusion des actions de diffusion peut mener à une forme d'éparpillement des moyens.

Les actions du conservatoire sont suivies par les parents et les proches des élèves, on relève une certaine difficulté à concerner d'autres publics.

Les moyens humains en technique (1 régisseur) peuvent être insuffisants sur les temps forts.

Freins

Certaines pratiques nécessitent des espaces ou des équipements spécifiques qui peuvent être difficiles à trouver ou à mettre en place (danse, piano)

2. Objectifs

La diffusion est un grand facteur de motivation pour les élèves.

La diffusion, à quoi ça sert ?

- Faire connaître le conservatoire
- Communiquer sur les différentes activités et disciplines proposées au conservatoire et plus globalement sur la pratique artistique
- Faire savoir que le conservatoire est une structure qui s'adapte aux handicaps, montrer que c'est un lieu ouvert qui accueille tous les publics
- Mettre en valeur la pratique des élèves
- S'inscrire dans différentes actions festives, participer à l'animation de la vie locale
- Faire connaître les différentes structures partenaires aux élèves et à leur famille

La diffusion, pourquoi ?

La diffusion est un outil pédagogique important.

- Avoir un aboutissement pour un public est un outil pour la motivation, en particulier hors les murs, le public n'étant pas forcément « acquis », la proposition doit être d'autant plus soignée
- Amener vers l'autonomie : maîtrise de la présentation de soi sur scène
- Faire se rencontrer les élèves, partager

3. Priorités

- **Rendre l'action culturelle du conservatoire lisible** pour tous (enseignants, partenaires, élèves et familles, etc)
- Mettre en place des **projets ou thématiques communes et fédératrices**
- Inventer des **petites formes** pour aller vers des lieux qui ne seraient pas des lieux de diffusion (EHPAD, Centres sociaux, écoles, ...), pour aller à la rencontre des publics chez eux
- **Mieux identifier les publics** cibles des actions : quel spectacle pour quel public ? et construire des actions de communication adaptées aux projets et aux publics visés
- **Rationaliser les moyens techniques** en envisageant un complément sur les temps forts .

4. Effets attendus

> Dans 1, 5, 10 ans

- Plus de publics « extérieurs » hors familles et proches
- Une meilleure lisibilité des propositions du conservatoire en matière de diffusion
- Des élèves et des enseignants motivés par les actions communes fédératrices
- Une image du conservatoire modifiée « élitiste » remplacé par « vivant », « accueillant », « enrichissant », « convivial »... Lieu d'apprentissage et de partage des valeurs : plaisir, grandir ensemble, partage, lieu structurant pour le développement de la personnalité, de l'estime de soi...
- Des partenariats plus forts, mieux structurés

5. Préconisations (concrètes, sous forme de liste)

- **Cartographier** l'action culturelle du conservatoire
- Clarifier et améliorer la **méthodologie de construction de la saison** du conservatoire et du calendrier des actions
- Lancer un **travail de fond sur les publics** et développer les actions de médiation, notamment autour des spectacles de la saison du conservatoire
- Créer des **projets fédérateurs**
- Développer des **actions de communication adaptées** aux projets et aux publics visés, créer une lettre d'information
- Favoriser la construction de **projets en lien avec les structures culturelles partenaires** (services de la direction de la culture et du patrimoine, saisons associées)
- Développer les **partenariats avec les centres sociaux et les associations**
- Investir la ville avec des **propositions inattendues**, au plus près des publics
- Participer aux **temps forts festifs de la ville**, en préservant systématiquement le sens pédagogique des actions
- Participer aux **rendez-vous culturels réguliers du territoire**, comme les festivals
- S'appuyer sur le **REEAAL** (projets communs, tournées, etc)

8. Types de soutien/moyens

Renforcer les liens avec le service action culturelle de proximité de la direction de la culture et du patrimoine



FICHE ACTION : PARTENARIATS

Préambule

Le conservatoire poursuit des **enjeux communs** avec de multiples organisations du territoire, notamment dans les champs éducatifs, culturels et sociaux. Les démarches de partenariats apparaissent à ce titre intéressantes pour donner une plus grande portée aux projets.

Par ailleurs, le développement de réseaux et de partenariats est un des 4 axes mis en avant par l'État lors de son réengagement dans les conservatoire en 2016.

La fiche-action traitera des partenariats en général puis fera un focus sur les partenariats prioritaires en détaillant pour chacun un état des lieux et les actions préconisées.

1. Constats

Le conservatoire est déjà très engagé dans les démarches de partenariat, dans différents domaines : éducatif, culturel, social, médical, institutionnel...

Le conservatoire est identifié comme pôle ressource par les partenaires pour construire des actions éducatives, artistiques et culturelles.

Difficultés

- Le respect des enjeux propres aux partenaires est parfois complexe.

Freins

- Le changement de direction des organisations qui s'apparente souvent à changement de projet de fond vient questionner de manière assez systématique les démarches partenariales.
- Les modes de travail différents (calendriers, organisation, contraintes) peuvent rendre difficile la mise en place de certains projets.
- Les lieux partenaires ne sont pas toujours adaptés à la pratique artistique.

2. Objectifs

Pérenniser les partenariats actuels et en développer de nouveaux pour :

- Mettre en œuvre des **parcours d'éducation artistique et culturelle**
- **Toucher les publics** dans leurs espaces habituels
- **Faciliter la rencontre** avec les artistes professionnels
- **Mutualiser** les idées, les compétences, les moyens et agir en complémentarité
- Permettre l'émergence de **projets d'ampleur**

3. Priorités

- **Mettre en place des projets communs** pour travailler ensemble la même « matière » et développer nos capacités à « faire ensemble »
- **Structurer et solidifier** les partenariats forts et **conventionner**
- **Clarifier l'action** dans le champ social et médico-social
- **Créer de nouveaux partenariats** au gré des opportunités

4. Effets attendus

> Dans 1 an

- Des partenariats renouvelés avec le Théâtre de Lorient, Hydrophone et Amzer Nevez, suite aux changements de direction des structures
- Une démarche clarifiée avec les crèches, les centres sociaux et les structures médicales

> Dans 5 ans

- Plus d'opportunités, plus de possibilités pour construire des actions pédagogiques et artistiques
- Des conventions solides et impliquantes avec les principaux partenaires
- Des instances de travail et de concertation partagées avec les principaux partenaires
- Des projets partagés d'ampleur

> Dans 10 ans

- Les enjeux communs sont les principaux moteurs des partenariats, avant les retombées des projets pour chacun des partenaires

5. Préconisations (concrètes, sous forme de liste) - Focus sur les partenariats prioritaires

Note : Pour chaque partenaire, un état des lieux spécifique précède une liste de préconisations, à prendre ici comme des pistes qui devront être complétées, précisées ou reformulées le cas échéant en lien avec les partenaires concernés.

Champ de la culture

> CDN Théâtre de Lorient

État des lieux

- Partenariat solide depuis de nombreuses années
- Parcours du spectateur
- Avant-spectacle (projets créatifs en lien avec le spectacle programmé le jour même)
- Master-class et rencontres d'artistes régulières
- Projets participatifs qui intègrent des élèves du conservatoire à des spectacles programmés au Théâtre (type Scrooge)
- Accueil de spectacles du conservatoire sur la grande scène jusqu'à 2017 environ

Préconisations

- Poursuivre le dispositif d'école du spectateur
- Mettre en place des projets de création partagés impliquant d'une part des artistes programmés par le Théâtre et d'autres part des élèves du conservatoire et les enseignants associés
- Trouver un fonctionnement partenarial pour l'utilisation des salles du Théâtre à des fins de diffusion pour projets d'ampleur du conservatoire
- Saisir les opportunités de master-class ou de rencontres ponctuelles en mettant en priorité la pratique
- Inventer de nouvelles formes pour diffuser les projets de création des élèves du conservatoire en lien avec la programmation du Théâtre

> SMAC Hydrophone

État des lieux

- Parcours du spectateur
- Historique de mise à disposition d'heures d'enseignement du conservatoire (accompagnement de groupe, accompagnement de projet) jusqu'à 2020
- Quelques projets partagés de création
- Invitation d'élèves du conservatoire à participer à des ateliers de pratique avec des artistes en résidence à Hydrophone
- Accueil d'un spectacle d'élèves annuel par Hydrophone (Autour de la guitare puis REEAAL Party à partir 2022)
- Utilisation des studios de répétition pour la Fabrique de Groove (groupe du conservatoire)

Préconisations

- Envisager un parcours d'apprentissage modulaire orienté musiques actuelles
- Mettre en place un parcours du spectateur pour les élèves du conservatoire
- Mettre en place des projets de création croisés faisant se rencontrer les personnes qui fréquentent Hydrophone et les élèves du conservatoire
- Contribuer aux actions de médiation autour de la saison d'Hydrophone (interventions en milieu scolaire, chorale...)
- Mettre en place un groupe de musiques actuelles inter-établissements (REEAAL) avec un esprit de « compagnie », accompagné par des artistes de la scène régionale ou nationale
- Co-produire des concerts d'artistes professionnels en plateau partagé avec des élèves du conservatoire, avec des actions pédagogiques associées
- Trouver un fonctionnement partenarial pour l'utilisation des studios de répétition d'Hydrophone
- Participer à un état lieux des pratiques et de l'enseignement des musiques actuelles à l'échelle de l'agglomération pour en proposer une structuration

> Festival Interceltique

État des lieux

- Aide matérielle du conservatoire pendant le festival depuis de nombreuses années
- Diffusion d'élèves du conservatoire pendant le festival
- Co-production d'une action avec le groupe Poppy Seeds en 2022-2023 (ateliers de pratique avec les élèves du conservatoire et plateau partagé)
- Collaboration facile et directe

Préconisations

- Poursuivre les actions de type co-production de concerts d'artistes professionnels avec actions pédagogiques associées en cours d'année (hors période estivale)
- Préciser et intensifier la présence du conservatoire sur le festival, notamment du département musique traditionnelle
- Envisager la co-production d'une forme d'ampleur pendant le festival mettant en valeur les élèves du conservatoire

> Scène de territoire pour les musiques traditionnelles Amzer Nevez

État des lieux

- Parcours du spectateur
- Master-class et rencontres d'artistes
- Lien naissant avec l'Orchestre à l'école musique traditionnelle

Préconisations

- Poursuivre le dispositif d'école du spectateur, les master-class et rencontres d'artistes
- Établir un lien fort avec le département musique traditionnelle du conservatoire
- Co-produire des concerts d'artistes professionnels en plateau partagé avec des élèves du conservatoire, avec des actions pédagogiques associées
- Structurer un partenariat fort avec l'Orchestre à l'école musique traditionnelle

> Services de la direction de la culture et du patrimoine (Médiathèques, Musée, Galerie du Faouëdic, Patrimoine et Archives, Action Culturelle de proximité)

État des lieux

- Liens systématiques avec les services pour construire et organiser des événements communs (fête de la musique, vernissage d'une exposition, etc)
- Projets de création communs (Substrat, feuilleton radiophonique Victor Massé, etc)
- Liens avec le dispositif « Artistes à l'école » piloté par l'action culturelle de proximité

Préconisations

- Poursuivre et intensifier les projets de création en lien avec les programmations des services : ce sont de puissants outils de médiation pour les élèves du conservatoire et ils permettent en outre de donner un éclairage singulier aux propositions des services
- Accueillir davantage de propositions des services dans les murs du conservatoire
- Mettre en place des temps de découverte et d'exploration artistique et/ou culturelle pour le très jeune et le jeune public en lien avec les services
- Mettre en place des projets communs
- Clarifier le lien et la complémentarité entre le conservatoire et l'action culturelle de proximité, en particulier sur le dispositif « Artistes à l'école »

> Ensembles de pratique en amateur conventionnés avec le conservatoire

État des lieux

- Conventions actives avec l'Harmonie de Lorient et le Brass Band Bretagne Sud, portant avant tout sur un partenariat pédagogique (ces ensembles peuvent être suivis comme pratique collective dans les parcours du conservatoire)
- Mise à disposition de moyens pour le fonctionnement des ensembles (3h d'enseignement pour la direction artistique de l'harmonie, salles de répétition, instruments, régie technique sur les spectacles au conservatoire ou au Plateau des Quatre Vents, camion, etc)
- Projets artistiques communs ponctuels, notamment avec le Brass Band : Choral Brass, concert partagé avec l'orchestre à l'école cuivres
- Participation du Brass Band et de l'Harmonie aux temps forts de la ville et du conservatoire
- Fonctionnement clarifié, fluide et transparent

Préconisations

- Intensifier les projets communs
- Saisir les opportunités de conventionnement avec d'autres ensembles pour compléter l'offre pédagogique du conservatoire

> Les autres structures locales et régionales

État des lieux

- Actions régulières en partenariat avec Quai 9 (école du spectateur, master-class et rencontres d'artistes) et L'Estran (école du spectateur, master-class et rencontres d'artistes, co-productions artistiques et pédagogiques, services rendus de part et d'autre)
- Lien ponctuels avec d'autres partenaires locaux, en fonction des projets : Salon du livre jeunesse, les ateliers jazz de Lorient, etc

Préconisations

- Poursuivre les actions avec les scènes municipales L'Estran à Guidel et Quai 9 à Lanester, notamment l'école du spectateur, les master-class et rencontres d'artistes et les co-productions artistiques et pédagogiques
- Saisir les opportunités de collaboration avec les associations et les lieux culturels et artistiques locaux
- Saisir les opportunités de collaboration avec les structures régionales ONB, Danse à tous les étages, Opéra de Rennes, SMAC jazz et musiques improvisées Plages Magnétiques, Scène conventionnée La Grande boutique

Liens avec l'Éducation Nationale

> Écoles

État des lieux

- Environ 30h d'intervention hebdomadaires en milieu scolaire en musique et en danse
- Le dispositif des interventions en milieu scolaire est bien structuré (offre claire et plurielle, appel à projets, commission d'attribution)
- 1 orchestre à l'école cuivre à l'école du Manio et 1 orchestre à l'école musique traditionnelle à l'école René Guy Cadou (chaque orchestre représente environ 1 ETP d'enseignement - 6 classes engagées au total)
- Organisation de sessions de formation thématiques impliquant les enseignants des écoles (danse, percussions corporelles)
- Liens fréquents et sains entre les directions (écoles/conservatoire) et avec les personnes référentes de l'Éducation Nationale
- Le conservatoire bénéficie en outre d'un soutien de la direction de la culture et du patrimoine avec 2 référentes éducation artistique
- Accueil des rencontres chorales et rencontres danse de l'Éducation Nationale pour le bassin de Lorient

Préconisations

- Structurer le nouvel orchestre à l'école René Guy Cadou
- Saisir les opportunités d'augmenter le volume horaire dédié aux interventions en milieu scolaire
- Stabiliser et structurer l'offre en intervention danse
- Étoffer l'offre du conservatoire en proposant chaque année un projet de création de type « résidence » accompagné par des artistes professionnels ou les artistes enseignants du conservatoire
- Intensifier le rôle ressource du conservatoire auprès des écoles de Lorient et du Pays de Lorient en proposant des espaces de formation aux enseignants des écoles, en construisant des « valises pédagogiques », en initiant des projets de création fédérateurs, etc...
- S'appuyer sur les financements disponibles (mécénat, appels à projet, etc)

> Collèges et lycées

État des lieux

- Classes à horaires aménagés avec le collège Anita Conti
- Lien privilégié avec le collège Tréfaven suite à l'expérience d'un atelier cuivres
- Réponses très rares malgré les invitations à voir des spectacles, à construire des projets

Préconisations

- Tisser des liens avec tous les collèges et tous les lycées, en particulier avec le lycée Dupuy de Lôme qui propose une option musique et le lycée Colbert qui propose une option danse
- Saisir l'opportunité du Pass Culture pour proposer des offres

> Université Bretagne Sud

État des lieux

- Forte proximité
- Une chorale et un atelier instrumental encadré par 2 enseignants du conservatoire est proposé aux étudiants dans le cadre des AO (Activités d'ouverture) comptant pour leur cursus universitaire
- Liens avec le service culture de l'UBS
- Organisation d'une master-class commune en 2022-2023

Préconisations

- Créer une offre adaptée aux étudiants (ateliers, parcours, ensembles, etc)
- Construire des événements communs avec le service culture de l'UBS

Champ éducatif, médical et social

> Centres sociaux

État des lieux

- 4h d'interventions hebdomadaires assurées par des enseignants du conservatoire (ateliers musique parents-enfants, chorale, percussions, ateliers ponctuels)
- Différentes propositions sont faites pour que les centres sociaux viennent au conservatoire (visite, atelier de pratique, concert)

Préconisations

- Clarifier le rôle du conservatoire auprès des centres sociaux en systématisant une intervention « au projet » et non sur une durée non déterminée
- Équilibrer les interventions entre les 5 centres sociaux de la ville
- Créer un outil de contractualisation et de suivi des actions
- Clarifier et uniformiser les modèles de partenariat avec les associations qui gèrent les centres sociaux, dans le cadre du partenariat global avec la ville

> Crèches et structures petite enfance

État des lieux

- Interventions dans toutes les crèches municipales à raison de 5h45 hebdomadaires
- Participation active aux événements de la ville liée à la petite enfance (accueil de la journée de cohésion, participation à la semaine petite enfance, etc)
- Formation des agents de la petite enfance au ukulélé

Préconisations

- Proposer des événements dans les structures petite enfance
- Faire venir les structures au conservatoire
- Structurer les interventions en crèche pour passer d'une mise à disposition de l'intervenant à des projets co-construits
- Saisir les opportunités qui permettraient d'intensifier la présence du conservatoire en crèche

Réseaux d'établissements

> REEAAL

État des lieux

- Réseau actif depuis 2017 environ
- Réunions régulières entre direction (5 à 6 fois par an)
- Organisation de séminaires d'équipe
- Partage de ressources, de moyens, de lieux
- Projets communs ponctuels entre structures, rencontres, master-class, stages

Préconisations

- Construire des projets pédagogiques et artistiques communs
- Structurer certaines activités en réseaux : certaines pratiques collectives, l'enseignement de certains instruments, l'offre d'ateliers ou de stages thématiques
- Mettre en place des groupes de travail thématique
- Proposer un plan de formation des enseignants
- Mettre en commun des compétences et des ressources
- Affirmer un lien avec le réseau des écoles associatives du Pays de Lorient

> Les autres réseaux

État des lieux

- Participation aux réseaux Conservatoires de Bretagne, Conservatoires de France, EEA56 (réseau départemental)
- Participation active à Conservatoire de Bretagne en pilotant un groupe thématique autour de la question du handicap, implication régulière dans d'autres thématiques comme le numérique

Préconisations

- Développer un réseau des conservatoires classés du Morbihan (Vannes, Pontivy, Lorient) et envisager des actions communes
- Poursuivre l'implication dans Conservatoire de Bretagne

6. Exemples de bonnes pratiques (Ils l'ont fait c'est possible !)

> Collaboration avancée entre saison de diffusion et établissement d'enseignement artistique

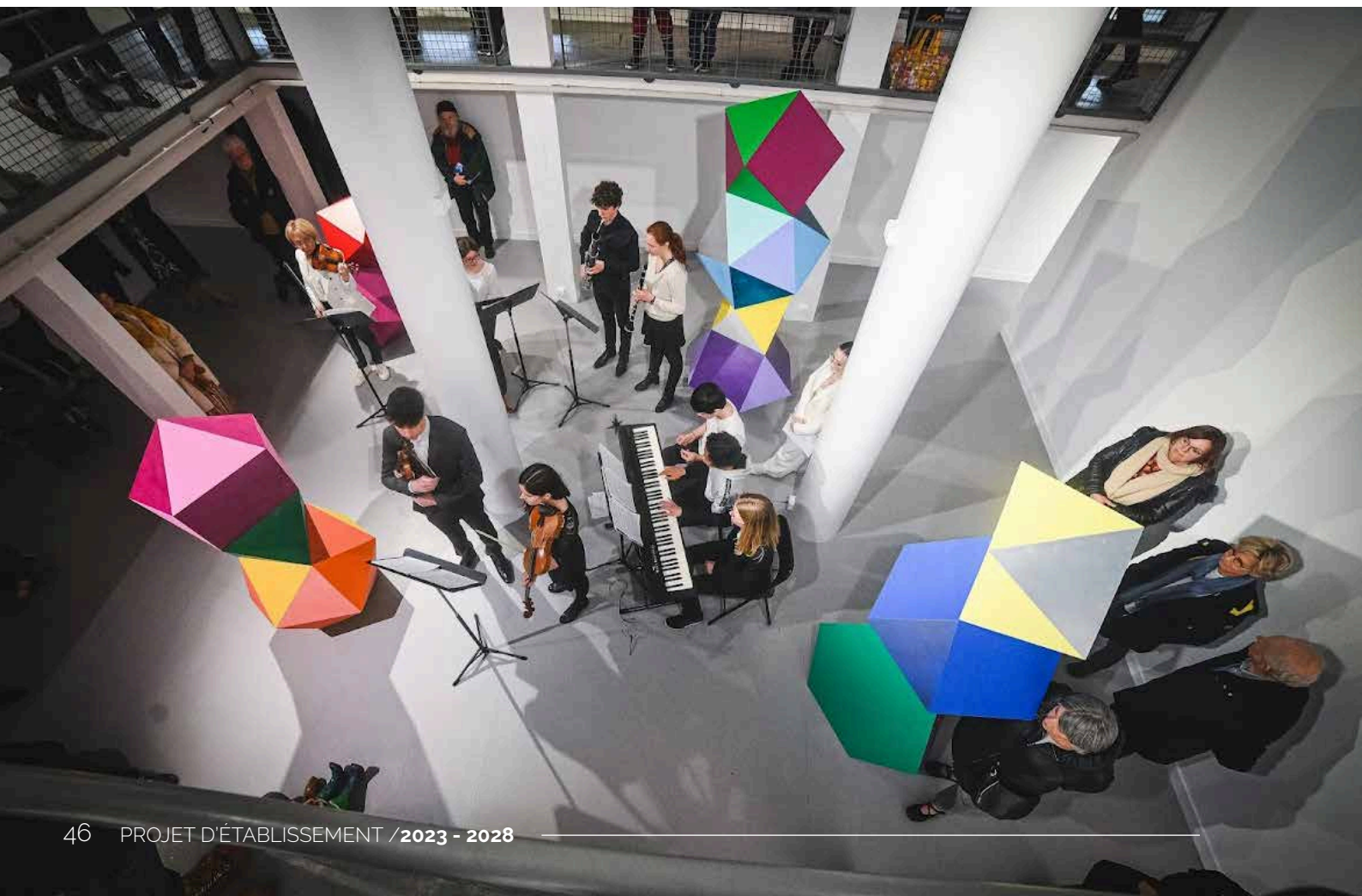
- Laval : CRD de Laval Agglo et Théâtre de Laval
- Dinan : Conservatoire CRI et saison de Dinan Agglomération
- Sarzeau : CRD de Vannes-Sarzeau et Espace culturel L'Hermine (Sarzeau)

> Outils ou dispositifs de médiation développés en partenariat

- Multipistes : CRD de Laval Agglo et 6par4
- Chorale intergalactique : projet mené à Villefranche-sur-Saône par CMTRA en lien avec le conservatoire CRI de Villefranche-sur-Saône

> Partenariat Éducation Nationale

- Les classes artistiques au CRR de Bordeaux



FICHE ACTION : PRATIQUES DES MUSIQUES ACTUELLES

Préambule

La définition des musiques actuelles est sujette à débats bien au-delà du Pays de Lorient. Une définition « officielle » formulée par le Ministère de la culture consiste à lister certaines esthétiques (rock, pop, chanson, etc) mais celle-ci semble datée et limitée.

Une approche différente pour définir de quoi on parle peut consister à mettre en valeur ce qui semble caractéristique dans la pratique de ces musiques ou leur enseignement :

- un intérêt porté sur le son, une autre manière de travailler le matériau sonore (utilisation des effets, des ordinateurs)
- amplification des instruments et de la voix
- répertoire choisi majoritairement par les élèves
- lien plus fréquent (plus facile ?) avec la création
- transmission orale
- musiques plus ouvertes aux autodidactes

1. Constats

Contexte

- Pas de département musiques actuelles au CRD de Lorient
- Pas de cursus musiques actuelles au CRD de Lorient
- Des ateliers sont proposés : guitares musiques actuelles, Musique assistée par ordinateur (MAO), En chant'iers (chanson, chanson pop), La Fabrique de Groove, chorales (Bois du château, UBS, Melting vox), atelier d'impro, Technique vocale « chanson »
- Présence d'instruments et de matériel d'amplification, de diffusion et d'enregistrement du son, ordinateurs équipés MAO
- Présence d'enseignants formés et/ou motivés par cette esthétique
- Pays de Lorient et Morbihan très dynamiques dans le domaine des musiques actuelles

Difficultés

- Manque de visibilité (qui sait qu'au CRD de Lorient on pratique les musiques actuelles ?), et de lisibilité (comment les usagers et/ou les élèves sont-ils informés des différents ateliers existants ?)
- Présence sous-jacente des pratiques de MA dans les classes instrumentales (saxophone, guitare, piano, accordéon, violon...) non listée et non valorisée
- Création pas assez présente, surtout en autonomie
- La mise en relation des élèves n'est pas assez développée (voix/piano, voix/guitare, instruments classiques/instruments MA/ instruments trad...)
- Absence d'un ingénieur du son dédié au CRD
- Pas de partenariat structuré avec la SMAC Hydrophone

Freins

Pas de locaux dédiés et équipés que ce soit pour l'enseignement, la pratique quotidienne ou la diffusion, saturation des espaces de travail

Pas d'enseignant référent, temps d'enseignement consacré aux musiques actuelles morcelé entre plusieurs enseignants, qui ne peuvent pas consacrer plus de temps à cette esthétique

2. Objectifs

Diversifier l'offre d'enseignements et de pratiques au CRD, pour répondre à une demande et être plus en adéquation avec les pratiques musicales des publics

S'inspirer des pratiques dans le champ des musiques actuelles pour **diversifier les modalités d'enseignement au CRD** : pédagogie de groupe et de projet, accompagnement des pratiques, démarches de création, tutorat...

Intégrer la pratique des musiques actuelles dans tous les parcours pour développer chez les élèves les compétences propres à cette pratique (par exemple : travail du son, grilles d'accords, assise rythmique...)

3. Priorités

Recenser

- l'ensemble des ressources dans l'équipe du CRD
- le matériel disponible (instruments, son)
- les partenaires

Créer un lieu équipé, dédié à la répétition et l'enseignement

Construire un partenariat durable avec **la SMAC Hydrophone**

Créer un rendez-vous régulier (mensuel) entre enseignants du CRD pour échanger sur les projets musiques actuelles en cours

4. Effets attendus

> Dans 1 an

- État des lieux/recensement complet
- Lieux dédiés à la pratique identifiés
- Enseignant référent clairement identifié
- Réunion mensuelle planifiée
- Plan d'action défini

> Dans 5 ans

- Pratiques plus nombreuses, plus d'élèves en musiques actuelles
- CRD acteur majeur du développement de la scène locale et identifié comme tel
- Les élèves jouent dans différents lieux du territoire
- Être un lieu ressource pour le département dans le champ de l'enseignement des musiques actuelles
- Avoir développé l'accompagnement de projet d'élève
- Poste de technicien son dédié créé

> Dans 10 ans

- Le mode projet comme fonctionnement familier au CRD
- La transversalité installée comme mode de travail avec l'ensemble des collègues et élèves du CRD
- Pouvoir accompagner des élèves ayant un projet professionnel dans le champ des musiques actuelles

5. Préconisations (concrètes, sous forme de liste)

- **Relancer la possibilité d'enregistrer des élèves** avec des outils simples
- Envisager l'installation d'une **salle dédiée aux musiques actuelles** avec sonorisation « en place », avec un vrai confort sonore (revêtements, insonorisation par rapport au reste du bâtiment)
- **Pérenniser le poste d'enseignant en MAO**
- Permettre le suivi des groupes du CRD à Hydrophone
- Organiser des visites des élèves du CRD à Hydrophone pendant Les Indisciplinés
- **Relier les recherches** de chanteurs, ou instrumentistes entre Hydrophone et le CRD
- **Améliorer la communication** entre les structures
- **Nommer un référent musiques actuelles au CRD** pour recueillir les infos des partenaires et les diffuser
- Échanger entre enseignants pour **connaître les compétences** de tous les collègues
- Faire travailler aux élèves la **présence scénique** (y compris musiciens classiques)
- **Questionner la structuration** de l'enseignement et de la pratique des musiques actuelles sur le territoire du Pays de Lorient avec les multiples acteurs

6. Exemples de bonnes pratiques (Ils l'ont fait c'est possible !)

- CRD Cholet : élèves reçus sur projet, aide au développement de ce projet
- CRR Rennes et Brest
- CRI Pontivy : auditorium à la fois adapté au son naturel et équipé pour son amplifié (cabine, matériel sur place)

7. Pour qui et avec qui ?

> Partenaires

Hydrophone, L'Estran, REEAAL, Médiathèques, Radio Balise, DCP

> Lieux

Hydrophone, Théâtre de Lorient, les Arcs, l'Océanis, l'Artimon, l'Estran, Quai 9, Trio...S, Parc des expos

> Évènements

FIL, Les indisciplinés...

> Professionnels du Pays de Lorient

Cafés-concerts, musiciens, ingénieurs du son, magasins de musique, magasins de disques, luthiers, médias

> Participants

Élèves, enseignants, administration, services techniques, communication, DCP

8. Types de soutien/moyens

> Humains

Technicien son dédié au CRD

> Matériels

Réaménagement et/ou construction de locaux pour les cours et/ou pour la diffusion, instruments de musique, matériel de sonorisation et d'enregistrement

FICHE ACTION : LES PARCOURS À L'ÉCHELLE DU CONSERVATOIRE

Préambule

Il existe au Conservatoire de Lorient des parcours différents permettant à des publics différents d'accéder à l'enseignement artistique.

Le Conservatoire à Rayonnement Départemental de Lorient est un établissement d'enseignement artistique qui a des missions pédagogiques et artistiques, culturelles et territoriales fixées par de nombreux textes officiels, comme la Charte de l'enseignement spécialisé, le SNOF ou le décret de classement des conservatoires.

A ce titre, il doit:

- sensibiliser et former les futurs amateurs aux pratiques artistiques et culturelles
- assurer une formation préprofessionnelle
- favoriser la transversalité et les temps d'enseignement communs entre les disciplines
- contribuer à la politique d'éducation artistique relevant de l'Éducation Nationale
- susciter et accueillir les partenariats culturels nécessaires à l'exercice de ses missions.
- être un lieu de ressources pour les amateurs
- être un centre d'animation de la vie culturelle, entretenir des relations privilégiées avec les partenaires artistiques professionnels et favoriser les échanges avec les structures et associations culturelles, locales ou non
- contribuer à la réduction des inégalités sociales d'accès aux pratiques culturelles au travers d'actions de sensibilisation et d'élargissement des publics.

Nous constatons dans ces missions la diversité du public amené à fréquenter le conservatoire. Afin d'accueillir au mieux chacun en fonction de ses besoins et de ses projets, depuis plusieurs années le CRD de Lorient a développé son offre de parcours.

L'objet de cette fiche action sera de se demander si chaque parcours trouve son public, et si chacun trouve son parcours, et de formuler une proposition concrète pour rendre l'ensemble plus cohérent encore.

Le sujet sera traité principalement sous l'angle des parcours construits en lien avec l'Éducation Nationale.

1. Constats

État des lieux

Les parcours proposés à l'heure actuelle et leur public :

- **Parcours dit « Cursus » - en danse et en musique, en musiques traditionnelles / du 1^{er} cycle au cycle spécialisé** = pour tous les élèves qui veulent apprendre et s'engager dans un enseignement artistique spécialisé
- **Parcours Eveil/Initiation** = pour les enfants de maternelle et CP
- **Parcours modulaire** = élèves qui sortent du cursus après le 1^{er} cycle parce qu'il souhaite poursuivre leur apprentissage mais d'une autre manière, qui peut être autour d'un projet personnel
- **Parcours adultes** = doit permettre d'accueillir les adultes débutants ou non, amateurs du Pays de Lorient, dans une dynamique d'apprentissage/formation
- **Parcours CHAM et CHAD¹⁸** = collège - public qui n'avait pas encore accédé au conservatoire ou élèves du conservatoire qui s'inscrivent en CHAM ou CHAD (parfois en difficultés, cela permet de sortir du cursus tout en continuant la musique ou la danse dans d'autres conditions, ou au contraire élèves très motivés qui veulent en faire plus)
- **Parcours EAC - interventions en milieu scolaire** = enfants des écoles primaires de la Ville de Lorient en fonction des demandes des enseignants de l'Éducation Nationale, contribution au parcours d'éducation artistique et culturel des élèves

¹⁸ Classes à horaires aménagés musique et danse

- **Parcours EAC - interventions hors-les-murs** = autres publics, crèches, structures spécialisées handicap, structures médico-sociales,
- **Parcours Orchestre à l'École** = tous les enfants de l'école du Manio (cuivres) et de l'école René Guy Cadou (mise en place en cours en musique traditionnelle) du CE2 au CM2
- **Parcours des possibles** = public en situation de handicap : orientation / accompagnement / ateliers spécifiques
- **Activités d'ouverture** = étudiants de l'UBS, activité intégrée dans leur cursus universitaire
- **Pratiques collectives diverses (choeurs, orchestres, groupes, culture, atelier danse...)** = personnes souhaitant avoir une pratique artistique régulière de type « loisir » avec possibilité de soutien/accompagnement individualisé dans la pratique instrumentale

Nous constatons qu'il existe de nombreux parcours en lien avec l'Éducation Nationale. De nombreux élèves des écoles primaires sont touchés par les interventions en éducation artistique. Certains bénéficient de l'orchestre à l'école (OAE) à l'école du Manio ou à l'école René Guy Cadou, et d'autres choisissent les classes CHAM/CHAD au collège Anita Conti.

On peut se demander quels sont les liens entre ces parcours, et notamment entre les parcours CHAM, CHAD et OAE et les parcours proposés au sein du conservatoire. Que deviennent les élèves ayant fréquenté ces dispositifs ?

Difficultés

Le conservatoire de Lorient touche de nombreux scolaires, que ça soit avec l'OAE, les CHAM/CHAD ou au travers des interventions scolaires.

Pourtant, on observe que :

- peu d'élèves s'inscrivent dans le cursus d'enseignement spécialisé à la suite des dispositifs OAE, CHAM et CHAD
- il n'existe pas de lien entre OAE et CHAM
- il existe dans les lycées de Lorient des options avec lesquelles nous n'avons pour l'instant aucun lien : option musique au lycée Dupuy de Lôme et option danse au lycée Colbert
- il n'existe pas de CHAM primaire
- les cordes sont peu représentées dans les dispositifs actuels

Freins

> Communication autour des parcours :

- Manque de clarté concernant la place des élèves inscrits dans les dispositifs en lien avec l'Éducation Nationale: sont-ils considérés comme des élèves du conservatoire pendant leur parcours OAE, CHAM ou CHAD ?
- Manque d'informations disponibles sur les possibilités d'inscriptions à l'issue des parcours
- Les élèves ne savent pas dans quel parcours se diriger

> Articulation entre les parcours :

- Il n'existe pas de passerelles établies et explicites entre les différents parcours.
- Les élèves des parcours OAE, CHAM ou CHAD peuvent-ils valider une fin de cycle dans le cadre du cursus ou obtenir une attestation de niveau ? L'examen de fin de cycle doit-il permettre de valider une fin de cursus ou d'attester d'un niveau ?
- Il n'existe pas de parcours spécifique pour que ces élèves continuent leur apprentissage musical.

> Tarification

- Certains élèves CHAM viennent de loin pour le dispositif (Pont-Scorff, Riantech,...) et souhaiteraient continuer mais se retrouvent confrontés à une tarification « hors lorientais » très élevée qui les dissuade.
- Si les élèves veulent suivre un cours de pratique collective avec un soutien instrumental, cela correspond soit à la tarification parcours modulaire, soit au plein tarif.

Quelles suites propose-t-on aux parcours en lien avec l'Éducation Nationale ?

Des parcours en lien avec l'Éducation Nationale ont été créés il y a environ 10 ans pour la CHAM/CHAD et 6 ans pour l'OAE. On observe que les élèves poursuivent rarement leurs études musicales à la suite de ces parcours. Même si cela ne constitue pas forcément une finalité, il semble intéressant et nécessaire d'engager une réflexion sur la suite à donner à ces parcours, les articulations possibles entre les parcours proposés au conservatoire et ces parcours liés à l'Éducation Nationale.

2. Objectifs

A quoi ça sert ?

Réfléchir aux liens entre les parcours, s'assurer qu'on peut proposer aux élèves de poursuivre d'une manière ou d'une autre l'apprentissage ou la découverte initiée dans leur parcours Éducation Nationale, doit servir à :

- s'assurer de la diversité de l'offre
- s'assurer de la cohérence des parcours
- permettre une bonne communication sur les parcours et les passerelles
- afficher l'ouverture du conservatoire sur son territoire
- permettre aux élèves de continuer, ou en tout cas de ne pas arrêter faute de proposition adaptée

Pourquoi ?

Il existe différentes motivations d'élèves :

- un élève très motivé qui, suite à un double parcours CHAM/Cursus, souhaiterait intégrer une classe S2TMD¹⁹ au lycée : pour l'instant il doit se contenter du cursus ou aller en S2TMD à Brest ou Nantes (ou Rouen).
- un élève qui souhaiterait poursuivre sa pratique instrumentale dans une pratique collective : pour l'instant ça n'est pas impossible mais il y a des freins (location de l'instrument, connaissance des pratiques proposées, niveau d'autonomie qui nécessiterait un soutien instrumental, voire une pratique de formation musicale).

3. Priorités

Proposer des suites, des passerelles

Quelques idées concrètes, dont certaines peuvent être mises en place simplement :

> Pour les collégiens sortant de l'OAE

- aller en CHAM : dans ce cas réfléchir à leur suivi instrumental (profs d'instruments cuivres dans le dispositif CHAM, pas de parcours découverte en 6^e...)
- intégrer le cursus : attester du niveau instrumental atteint, tester pour intégrer un cours de formation musicale adapté
- créer un orchestre de cuivres dans le collège de secteur, avec soutien instrumental

> Pour les lycéens sortant de CHAM

- proposer au conservatoire une pratique hors cursus comprenant une pratique collective et un soutien instrumental (pédagogie de groupe possible en fonction du nombre d'élèves)
- entrer en cursus : attester le niveau instrumental et faire passer un test FM pour intégrer le cours adapté
- intégrer l'option musique au lycée Dupuy de Lôme
- entrer au phil'art de Lanester = partenariat à envisager

¹⁹ Sciences et techniques du théâtre, de la musique et de la danse

- > **Pour les lycéens sortant de CHAD**
 - intégrer le cursus
 - intégrer l'option danse au lycée Colbert
 - intégrer une compagnie amateur

Communiquer les possibilités aux élèves

- organiser une rencontre avec l'enseignant de l'option musique du lycée Dupuy de Lôme : informer les élèves / faire un partenariat / faire une visite pédagogique avec les élèves / monter un projet commun / savoir ce que c'est que cette option musique...
- **Communiquer les informations suffisamment tôt aux élèves et à leurs parents pour qu'ils puissent se projeter, s'inscrire, s'organiser : réunion d'information, prospectus, mail, informations sur le site du collège...**

4. Effets attendus

- > **Dans 1 an**
 - Avoir recensé les possibilités existantes ou en créer de nouvelles
 - Créer les tarifs associés
- > **Dans 5 ans**
 - Observer qu'une plus grande proportion d'élèves poursuit, quelque soit le parcours choisi
- > **Dans 10 ans**
 - Qu'il apparaisse normal aux élèves de poursuivre leur pratique artistique

5. Préconisations

- **Recenser** les possibilités
- **Prendre contact** avec l'enseignant de l'option musique du lycée Dupuy de Lôme
- **Prendre contact** avec le Phil'art de Lanester
- **Proposer** aux enseignants de soutenir les élèves en étant présents dans les orchestres du conservatoire
- **Créer** un orchestre des anciens élèves de ces dispositifs
- **Nommer** une personne responsable du suivi de ces élèves
- **Inform**er les élèves
- **Réfléchir** à la mise en place d'un dispositif DEMOS et/ou d'une CHAM en primaire, avec l'enseignement des cordes

6. Exemples de bonnes pratiques (Ils l'ont fait c'est possible !)

> Vannes

CHAM à l'école primaire en cordes avec poursuite en CHAM collège (les 6^e débutants commencent les vents).

Quand les élèves en CHAM arrivent en 2^{nde} : s'ils font option musique au lycée ils ont un tarif préférentiel pour l'inscription en cursus au conservatoire, qu'ils soient vannetais ou non.

> Phil'art de Lanester

Orchestre indépendant, créé par et pour des anciens élèves.

7. Pour qui et avec qui ?

> Participants / Bénéficiaires

- tous les élèves des dispositifs en lien avec l'Éducation Nationale : OAE, CHAM et CHAD

> Partenaires

- établissements scolaires partenaires: École du Manio, Collège Anita Conti
- établissements qui accueilleront les élèves à l'issue de leurs parcours : collège de Tréfaven, lycées Colbert et Dupuy de Lôme

8. Types de soutien/moyens

- **Former** l'équipe enseignante du conservatoire à ce qui se fait sur le territoire en matière de pratiques amateurs, d'options artistiques dans les établissements éducatifs partenaires
- **Se renseigner** auprès du conseil départemental sur les aides possibles à la mise en place de dispositifs qui rentreraient dans ce cadre
- **Favoriser** les temps pleins chez les enseignants, qui pourront ainsi organiser, accueillir, s'investir dans de nouvelles propositions pour les élèves
- **Prévoir** suffisamment d'instruments à louer



FICHE ACTION : HANDICAP ET ACCESSIBILITÉ / LE PARCOURS DES POSSIBLES

Préambule

Il s'agit de rendre accessible à tous la pratique musicale et chorégraphique

1. Constats

Le Parcours des Possibles est un dispositif permettant d'accueillir le public en situation de handicap sous différentes formes :

- Projets en musique, danse ou Ehrenfried avec les structures spécialisées, encadrés par une équipe d'enseignants du Conservatoire
- Un quart temps de référent pour le suivi, les rencontres avec les familles et l'organisation du planning d'interventions
- Adaptation du parcours de l'élève en situation de handicap dans son cursus

Difficulté à recruter un enseignant en danse

La salle dédiée aux interventions avec les structures est trop petite

2. Objectifs

Favoriser le vivre-ensemble et le partage créatif à l'écoute des compétences de chacun

3. Priorités

- Réserver les interventions auprès des publics en situation de handicap aux **enseignants volontaires**
- **Construire des projets inclusifs** entre élèves des parcours ordinaires et du Parcours des possibles
- **Ouvrir l'action culturelle** aux personnes en situation de handicap

4. Effets attendus

> Dans 1 an

- Réalisation de projets inclusifs
- Présence de public en situation de handicap aux concerts de la saison et autres prestations du conservatoire
- Observer des inscriptions dans les 2 cours de danse des possibles
- Augmentation des effectifs accueillis

> Dans 5 ans

- Une salle dédiée plus grande que la salle 2
- Pérenniser les liens entre les élèves du Parcours des possibles et les élèves des cursus ordinaires
- Créer un cours de danse pour les adultes en situation de handicap
- Identifier le dispositif comme ressource à l'échelle de la région
- Organiser un temps fort annuel « Culture et handicap »

> Dans 10 ans

- Établir des liens entre la recherche scientifique et la pratique musicale et/ou chorégraphique dans le domaine de la rééducation.
- Permettre l'accompagnement de projets autonomes d'élèves en situation de handicap

5. Préconisations (concrètes, sous forme de liste)

- **Communiquer** sur l'accessibilité du Conservatoire auprès des structures qui accueillent le public en situation de handicap et sur les actions menées avec ce public (valorisation)
- **Agrandir** le lieu, en particulier la salle dédiée
- **Augmenter l'enveloppe horaire** pour ces interventions spécifiques
- **Échanger** avec l'ensemble de l'équipe du Conservatoire afin de poursuivre la démarche d'inclusion et favoriser le dialogue famille, élève, enseignant, référent, échanger avec d'autres établissements d'enseignement artistique
- **S'adapter** aux élèves en situation de handicap intégrant un cursus avec l'appui du référent et en lien avec les familles ou équipes éducatives, médicales
- **Ouvrir** le parcours du spectateur au public en situation de handicap

6. - Exemples de bonnes pratiques (Ils l'ont fait c'est possible !)

- Conservatoire de Caen
- Conservatoire des Landes

7. Pour qui et avec qui ?

- Structures spécialisées : éducateurs, Psychomotriciens, Ergothérapeutes, Psychologues, Enseignant
- Equipe du Conservatoire : enseignants, direction, personnels administratifs
- Parents d'élèves
- Lieux culturels de l'Agglomération

8. Types de soutien/moyens

- Augmentation de l'enveloppe horaire pour les interventions avec le public en situation de handicap
- Soutenir la demande de formation pour les enseignants travaillant avec le public en situation de handicap
- Matériel : outils facilitant la pratique musicale et/ou chorégraphique (support pour instruments, coussins pour une meilleure assise, partitions en braille ...)
- Budget pour des travaux d'agrandissement

9. Ressources (documents, structures...)

- Observation de ce qui a été mis en place au Conservatoire de Caen et des Landes
- Reportages de projet inclusif autour de l'orgue sensoriel (Conservatoire des Landes)



FICHE ACTION : LES PARCOURS EN MUSIQUE / LIEN ENTRE FORMATION MUSICALE, PRATIQUES COLLECTIVES ET COURS D'INSTRUMENT OU DE CHANT

Préambule

L'enseignement spécialisé de la musique en France est traditionnellement envisagé au travers de 3 temps distincts que sont le cours d'instrument ou de chant, la formation musicale et la pratique collective. Depuis de nombreuses années est posée la question de la cohérence de cette approche dans l'optique de proposer une formation « globale ». En outre, on connaît aujourd'hui de très nombreuses expérimentations pédagogiques qui envisagent l'apprentissage de la musique autrement, souvent par des dispositifs qui mettent au centre le petit collectif, comme espace privilégié d'expression, de partage et de jeu.

1. Constats

- Manque de sens et de cohérence des cours de formation musicale pour les élèves
- Pas assez de lien entre les différents cours proposés par le Conservatoire
- Cours de pratiques collectives parfois sous-investis par les élèves
- Difficultés pour les élèves à transférer les savoirs

2. Objectifs

- **Donner du sens** aux différents enseignement dans la perspective d'une pratique artistique globale
- **Renforcer le lien** entre formation musicale et pratique instrumentale
- **Simplifier** le planning hebdomadaire pour un élève en parcours musique au conservatoire



3. Priorités

- Renforcer le lien entre formation musicale et pratique collective en 1^{er} et 2^{ème} cycle
- Renforcer le lien entre formation musicale et cours instrumentaux en 1^{er} et 2^{ème} cycle
- **Élaborer des dispositifs globaux** « 3 en 1 » réunissant dans un même espace élèves et enseignants autour d'une proposition pédagogique et artistique intégrant les 3 domaines (formation musicale, pratique collective et cours d'instrument) dans un premier temps sur le 1^{er} cycle, éventuellement ensuite sur le 2^{ème} cycle.

4. Effets attendus

- **Regain de motivation** pour les élèves dans l'ensemble des propositions pédagogiques du conservatoire
- **Renforcement des liens au sein de l'équipe enseignante** grâce à un travail pédagogique de fond en commun
- **Baisse de l'abandon des élèves** au cours des 1^{er} et 2^{ème} cycles

6. Exemples de bonnes pratiques (Ils l'ont fait c'est possible !)

> Exemples de dispositifs « 3 en 1 »

- ENM de Villeurbanne : dispositif « EpO » (École par l'Orchestre)
- Conservatoire d'Orléans : dispositif « Classe unique »
- Conservatoire de Laval Agglomération : dispositif « Débutants collectifs »

> Exemples de dispositifs formation musicale + cours d'instrument

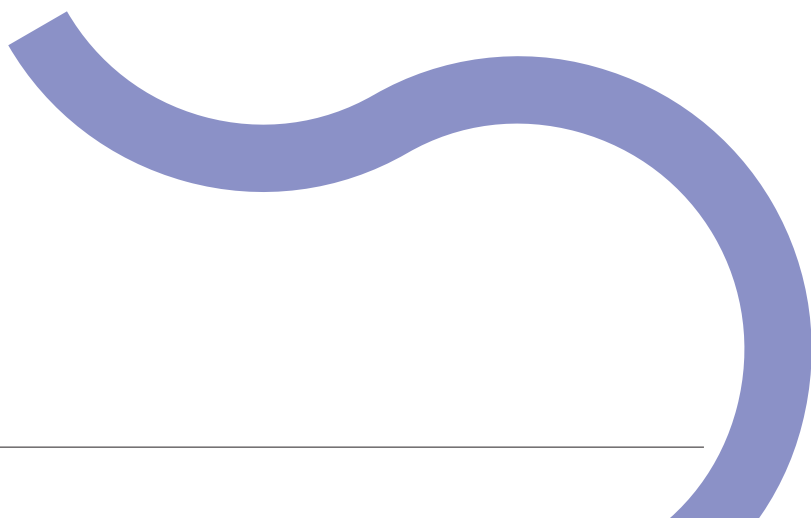
- Conservatoire de Bordeaux : dispositif « Orphéons »

8. Types de soutien/moyens

- Mise en commun des compétences des enseignants
- Formation des enseignants

Questions en tension

Les dispositifs « 3 en 1 » ne font pas l'unanimité à ce jour dans l'équipe enseignante. Pour certains le cours instrumental séparé des autres cours reste un moment important pour le bon déroulement des apprentissages musicaux.



FICHE ACTION : LES PARCOURS EN MUSIQUE / ORGANISATION DES PRATIQUES COLLECTIVES ET DES PROJETS D'ACTION CULTURELLE

Préambule

L'un nourrissant l'autre, les pratiques collectives et les projets d'action culturelle sont intimement liés. Cependant, leur temporalité et mode de fonctionnement très différents créent des complexités dans un contexte de travail en équipe avec plus de 50 enseignants encadrant plus de 1000 élèves. Il s'agit dans cette fiche action de s'intéresser à ce sujet pour envisager des pistes de solutions qui rendraient plus fluide l'activité du conservatoire pour les élèves, les enseignants et l'équipe support.

1. Constats

- Trop de propositions à l'échelle du Conservatoire
- Des élèves se dispersent entre les différents projets auxquels ils participent
- Certains cours de pratiques collectives ne parviennent pas à un effectif satisfaisant
- Pas d'objectifs pédagogiques clairs pour les pratiques collectives dans le 2^{ème} cycle. Qu'attend-on des élèves ?
- Pas de prise en compte des retours des élèves sur les projets organisés par le Conservatoire

Difficultés

Le traitement d'une surabondance de projets semble complexe car il passe par une remise en question de nos pratiques : pour un enseignant, il serait nécessaire de savoir renoncer à des projets motivants pour se mettre au service d'autres projets plus collectifs. Ainsi la gestion de l'individuel dans le collectif apparaît comme une question complexe.

2. Objectifs

- **Éviter l'éparpillement** des projets au Conservatoire
- **Trouver une cohérence** entre toutes les propositions de pratiques collectives

3. Priorités

- Organiser des **projets fédérateurs** à l'échelle du Conservatoire construits de manière collective entre les enseignants et la direction
- Mettre en place un **système modulaire** ou sous forme d'Unité de Valeurs (UV) avec ou sans validation à partir du 2^{ème} cycle pour les pratiques collectives (et pourquoi pas pour la formation musicale)
- Organiser systématiquement des **bilans de fin de projets** en y incluant l'avis des élèves
- Revoir l'**organisation temporelle des pratiques collectives** pour mettre au même moment les orchestres et les cours de musique de chambre dans le but de « détacher » ponctuellement certains élèves des orchestres pour faire de la musique de chambre sans modifier leur emploi du temps.
- **Envisager d'autres temporalités** qu'hebdomadaire pour les pratiques collectives

4. Effets attendus

- Facilitation de l'organisation des **cours de musique de chambre**
- **Renforcement des liens** entre les membres de l'équipe pédagogique
- **Un bagage musical de base plus étoffé**, plus varié pour les élèves de 2^{ème} cycle

6. Exemples de bonnes pratiques (Ils l'ont fait c'est possible !)

> Parcours modulaire en 2^{ème} cycle

- ENM de Villeurbanne : EpO (École par l'Orchestre) pour les 2^{ème} cycle
- CRD de Laval Agglo

> Cours d'orchestres et de musique de chambre au même moment

- Conservatoire de Nantes

Questions en tension

La question de l'âge requis pour l'autonomie des élèves dans leurs choix de modules ou d'UV reste en suspens dans l'équipe pédagogique. *Faut-il mettre cela en place à partir du 2^{ème} cycle ou du 3^{ème} cycle ?*



FICHE ACTION : LES PARCOURS EN MUSIQUE / ORGANISATION PÉDAGOGIQUE

Préambule

Malgré des expérimentations ou des pratiques parfois en marge, l'organisation pédagogique du conservatoire reste solidement bâtie sur des principes qui ont fait leurs preuves mais qui sont régulièrement remis en question aujourd'hui : on peut citer notamment la fréquence hebdomadaire des cours, un enseignement normalisé décomposé en plusieurs « disciplines » et en plusieurs temps. Cette fiche action propose des pistes pour envisager d'autres types d'organisations qui offriraient plus de modularité à l'établissement pour accueillir les singularités.

1. Constats

- Manque d'investissement des élèves à certaines périodes de l'année ou à certains moments dans le cycle (début du 2^{ème} cycle...)
- Au contraire, difficulté à satisfaire la demande d'apprentissage de certains élèves
- Manque de relations et de communication entre les enseignants, notamment manque de place pour une réflexion pédagogique commune
- Difficulté à organiser des moments qui regroupent les élèves et les enseignants, la plupart du temps chacun est dans sa salle de cours

2. Objectifs

- Développer **une plus grande souplesse** dans l'organisation du temps pédagogique
- Favoriser les **échanges pédagogiques** entre les enseignants
- **Mettre en valeur les compétences particulières** de chaque enseignant, au service des élèves mais aussi de l'équipe pédagogique.
- Adapter au mieux **le temps de cours** au profil de l'élève

3. Priorités et préconisations

- Organiser des **semaines banalisées** en lien avec des projets
- Organiser les temps de cours en utilisant les **périodes de disponibilités des élèves** (période post brevet) ou en fonction des programmations culturelles du territoire (exemple : si un quatuor à cordes vient faire un concert la 2^{ème} semaine des vacances de février, pourquoi ne pas faire cours à ce moment autour de cet événement en remplacement d'une semaine habituelle de cours)
- **Moduler le temps de cours** donné aux élèves en fonction de leur implication (les élèves qui s'investissent beaucoup pourraient avoir plus de temps de cours) et/ou de leur profil (les élèves qui ont plus besoin d'aide dans leur apprentissage pourraient avoir un temps de cours plus important), sous forme de contrat entre l'élève, l'enseignant et l'administration (cursus renforcé)
- Organiser des **échanges d'élèves** entre les enseignants
- **Recenser toutes les activités des élèves** dans un carnet commun

4. Effets attendus

- **Une meilleure communication** entre les enseignants pour permettre un suivi plus fin du travail des élèves et une plus grande adaptabilité par rapport à leurs profils particuliers
- **Une meilleure implication** des élèves dans les temps de cours
- **Un enseignement plus qualitatif** exploitant les points forts de chaque enseignant du Conservatoire

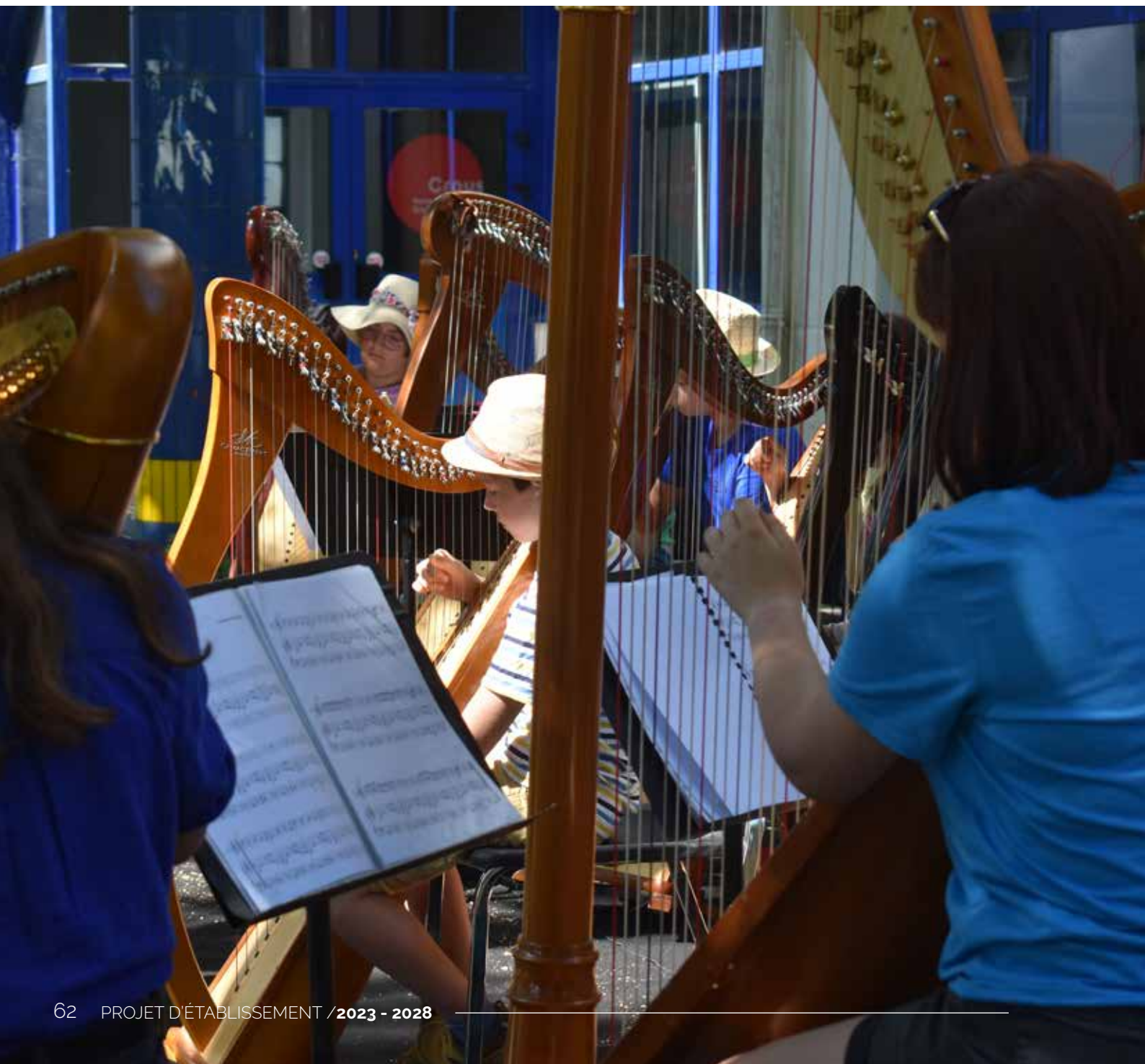
6. Exemples de bonnes pratiques (Ils l'ont fait c'est possible !)

> Semaines thématiques et banalisées

- Conservatoire de Franconville « semaines sans frontières »
- Conservatoire de Chambéry

Questions en tension

- L'aménagement de l'organisation du temps d'enseignement au cours de l'année (temps moyen de 20h ou 16h par semaine sur 36 semaines) reste une question sensible du point de vue réglementaire.
- L'adaptation temps de cours en fonction du profil de l'élève pose une question d'équité.



FICHE ACTION : LES PARCOURS EN DANSE

Préambule

Art du mouvement, du geste singulier au geste collectif partagé sous le regard d'un public ou dans l'intimité d'un cours, la danse comme « vécu fugitif de l'instant » est de par sa nature éphémère. Pour autant, il faut du temps, de la patience et des efforts sans cesse renouvelés pour parvenir à ces gestes qui rendent sensible tout ce qui existe à la fois autour de nous et en nous.

1. Constats

État des lieux

On observe un important travail de consolidation du département danse ces dernières années, en voici les principales étapes :

- Recrutement d'un enseignant PEA en danse contemporaine, coordinateur et référent danse auprès de la direction
- Refonte globale du cursus danse autour de la danse classique et de la danse contemporaine pour jouer la carte de la complémentarité avec le territoire (la danse jazz étant enseignée aux conservatoires de Lanester et Vannes/Sarzeau)
- Amélioration des locaux pour la danse : accès à 2 studios sur le site principal du conservatoire, accès à 1 grand studio de danse dans le quartier de Keryado (gestion complète), travaux d'adaptation de la scène de l'auditorium du conservatoire pour la pratique de la danse, accès régulier au Plateau des Quatre Vents (équipement ville de Lorient) pour les portes ouvertes, présentations et évaluations du département
- Stabilisation d'un poste d'enseignant PEA à temps complet sur l'accompagnement danse et la formation musicale du danseur
- Développement de cours complémentaires en culture chorégraphique et Ehrenfried
- Consolidation d'un poste d'enseignant en hip-hop par transformation d'un poste d'enseignant existant
- Stabilisation d'un poste d'enseignant à temps complet avec redéploiement d'heures en faveur de l'intervention en milieu scolaire et handicap.

Les parcours proposés vont de l'éveil au perfectionnement. Les parcours du cursus danse s'adressent en priorité à des personnes qui souhaitent pratiquer la danse de manière intensive, avec le suivi d'un double cursus danse classique-danse contemporaine en cycles 1 et 2 et choix d'une dominante en fin de 2^{ème} cycle et 3^{ème} cycle. Ces parcours mènent d'ordinaire au CEC, ils peuvent mener au DEC sous la forme d'un parcours personnalisé à la carte.

Le conservatoire propose en parallèle **un parcours en CHAD (Classes à Horaires Aménagés Danse)** en partenariat avec le collège Anita Conti pour les collégiens motivés par la pratique de la danse. Ce parcours est accessible aux débutants, il est orienté vers la danse contemporaine et la danse hip-hop.

De nombreuses **interventions en milieu scolaire et dans le champ du handicap** existent constituant ainsi le tissu éducatif et culturel à cette ouverture vers les pratiques artistiques.

Composition actuelle de l'équipe en danse

PEA	TC	Danse contemporaine, référent parcours danse
ATEA	TC	Danse classique, <i>analyse et écriture du mouvement système Laban, danse baroque</i>
PEA	TC	Accompagnement danse, formation musicale danseurs, <i>musique contemporaine, improvisation</i>
ATEA	TC	Danse contemporaine, intervention hors-les-murs et handicap, référent CHAD
ATEA	50 %	Danse hip-hop, intervention hors-les-murs
ATEA	TC	Ehrenfried, culture chorégraphique, éveil

On peut noter en outre, la présence d'une enseignante ATEA en danse contemporaine au sein de **l'équipe de direction** en tant que responsable des projets éducatifs artistiques et culturels.

Le département danse propose de nombreuses actions qui **participent à la dynamique du conservatoire** :

- Nuit des conservatoires, spectacle de danse
- Avants-spectacles
- Master-class, conférences
- Projets de création en danse et projets pluridisciplinaires
- Prestations hors les murs

Il prend part également à des dynamiques de réseaux ou de partenariats :

- Plages de Danse dans la presqu'île de Rhuys
- Le Festival de Kerhervy
- Les Rencontres chorégraphiques du Quai 9
- Le Festival Eldorado au TDL
- Time Ball dans les jardins de l'Hôtel Gabriel organisé par le CAMP (Capsule Artistique en Mouvement Permanent)

Difficultés

Concilier le collectif et l'individuel *Le commun, le « pour tous »* doit-il exclure la réussite du singulier, le « pour l'un » ? et **accueillir tous les profils d'élèves** en gardant une exigence pour tous les parcours et le cadre recommandé par le SNOP, dans un contexte de moyens limités.

Freins

Frein majeur aux parcours en danse : **les studios de danse ne donnent pas des conditions optimales pour la danse en termes d'espace et ne permettent pas d'accueillir plus de 16 élèves (pour les grandes classes CII CIII pas plus de 12)**. Pour bien saisir ce que représente le studio de danse dans l'apprentissage de la danse, il faut le percevoir comme un essentiel à la pratique dansée. Cette contrainte peut constituer un réel frein à une qualité de travail dans une pratique où l'espace est un élément majeur et à l'accueil d'un plus grand nombre de personnes dans les parcours danse.

Il n'existe pas d'espace scénique facile d'utilisation dans les locaux principaux du conservatoire.

Opportunités

Sur le territoire de la ville de Lorient, **les pratiques dansées ont une place significative** à la fois par la richesse des propositions en danse classique, danse jazz, danse contemporaine, danse hip-hop, danses traditionnelles et par les infrastructures pouvant accueillir un public dans des conditions optimales (jauge, espace scénique, conditions techniques) avec entre autres : le TDL, le Quai 9, le Plateau des Quatre vents, l'Estran...

Situé à proximité de l'UBS et entouré d'un parc rénové, le conservatoire de Lorient bénéficie d'un lieu facilement accessible.

Afin d'enrichir son parcours, le cursus danse s'est doté d'un outil avec le **parcours contrat** (2 ans renouvelable sous conditions) qui permet aux élèves d'alléger leur pratique si nécessaire, notamment en lien avec leur parcours scolaire.

L'implication d'une enseignante avec **la technique Ehrenfried** valorise aujourd'hui l'offre de ce département en l'ouvrant à une pratique somatique qui nourrit la pratique dansée et au-delà à une finesse des perceptions corporelles.

Les **volumes horaires** du parcours danse en 2^{ème} et 3^{ème} cycle se situent dans les fourchettes hautes des recommandations du SNOP.

2. Objectifs

- **Clarifier la place** du département danse dans l'établissement et sur le territoire
- **Identifier et nourrir les singularités** de l'établissement dans l'enseignement de la danse
- **Faire un état des lieux** pour mieux se projeter

3. Priorités

L'apprentissage devra concilier exigence et bienveillance en tentant d'effacer les préjugés. Du débutant à l'amateur éclairé jusqu'à celles et ceux se projetant vers un devenir professionnel, **toutes et tous ont leur place**. Il s'agira de favoriser **la présence de garçons**.

L'émergence de **projets croisés musique et danse**.

Explorer des pistes pour nourrir un 3^{ème} menant au DNED :

- Mutualiser les ressources et les compétences sur le territoire de la ville de Lorient
- Structurer un travail en réseau

4. Effets attendus

> **Dans 1, 5, 10 ans**

- De meilleurs outils de travail (studios, médiathèque ...)
- Un 3^{ème} cycle plus nourri grâce des partenariats variés, mise en place d'un DNED
- Une poursuite de parcours possible au sein du conservatoire pour les élèves en CHAD
- Plus de projets pluridisciplinaires au conservatoire
- Une meilleure visibilité de la danse

5. Préconisations (concrètes, sous forme de liste)

- **Accompagner au mieux les élèves** et les parents dans l'évolution de leur enfant sans renoncer aux objectifs ministériels d'une formation de qualité
- Étudier l'opportunité d'une **offre alternative** au cursus danse, hors temps scolaire, pour donner envie avant de s'engager
- Pérenniser la **pratique des pointes**, avec une prise en compte des heures dévolues comme faisant partie intégrale du parcours en danse classique
- Mettre en place un dispositif qui permette la **pratique de la danse dans l'auditorium**, pour les projets du département mais également pour les projets croisés
- **Structurer l'accompagnement musical de la danse**
- Questionner la **convention avec le CECAP** pour la faire évoluer et correspondre aux pratiques actuelles
- **Repenser l'éveil et l'initiation** en cherchant une plus grande présence de la danse
- **Favoriser l'émergence de projets pluridisciplinaires** d'envergure pour donner du sens à l'enseignement quotidien, favoriser la rencontre entre les différents départements et ainsi le rayonnement du conservatoire
- **Structurer les cours de danse inclusifs**
- Construire des formes artistiques pour **aller à la rencontre d'autres lieux et d'autres publics**
- Envisager **un projet de développement des pratiques chorégraphiques** avec les enseignants et partenaires du Morbihan

8. Types de soutien/moyens

- **Rénover** les studios de danse ou en **construire** de nouveaux
- **Équiper l'auditorium** pour la pratique de la danse
- **Former** les enseignants concernés à la pratique de la danse pour les personnes en situation de handicap et l'accessibilité
- **Mieux communiquer** en valorisant les actions en danse
- Créer une **médiathèque de la danse**



FICHE ACTION : ACCUEIL DU PUBLIC ADULTE

Préambule

Le souhait de pratique artistique des adultes du territoire est une réalité, il s'agit pour le conservatoire de clarifier et organiser son offre à destination de ce public.

1. Constats

État des lieux

On remarque une grande disparité dans les profils des adultes souhaitant fréquenter le conservatoire. Les profils sont très hétérogènes en manière :

- d'attentes
- de compétences lorsqu'ils s'inscrivent
- d'implication

On peut détailler :

> **Adulte débutant ou assimilé**

- Novice en musique ou ayant eu une pratique amateur dans un autre instrument que celui souhaité

> **Adulte souhaitant reprendre une pratique musicale ou chorégraphique (après un arrêt plus ou moins long)**

- Souhaitant avoir une pratique collective seule, encadrée, ou suivre un cours collectif
- Souhaitant suivre le parcours en cycle
- Souhaitant un cours individuel seul

> **Adulte amateur du territoire et partiellement autonome**

- Public en grande partie autonome souhaitant un soutien leur permettant de répondre à des difficultés concrètes rencontrées dans leur pratique artistique

> **Adulte musicien professionnel**

- Souhaitant pratiquer un autre instrument (classes de chant particulièrement concernées)
- Souhaitant une formation complémentaire dans une autre esthétique

Au CRD de Lorient, le public adulte (plus de 18 ans) représente environ 1/3 de l'effectif total des élèves inscrits avec une forte représentation dans les pratiques collectives de type chœurs ou orchestres.

Difficultés

- Hétérogénéité des profils et des demandes
- On observe une difficulté pour certains adultes à s'impliquer dans des projets collectifs et la vie du conservatoire
- Concilier un emploi du temps de vie d'adulte avec les cours au conservatoire

Freins

Les parcours actuels ne semblent pas adaptés pour répondre correctement à cette hétérogénéité de profils, par exemple :

- l'apprentissage instrumental dans le cadre d'un cursus
- on n'a pas de proposition établie d'accompagnement pour les professionnels qui auraient besoin de la pratique artistique dans leur métier (métiers de la petite enfance, enseignant des écoles, musicien ou danseur pratiquant en amateur...)

Opportunités

- Des liens existent avec les pratiques amateurs du territoire (parfois sous forme de conventions)
- Le conservatoire est déjà identifié comme ressource sur le territoire, par exemple par les professionnels de la petite enfance ou l'Éducation Nationale
- Conscience collective des enseignants de la nécessité d'accueillir le public adulte
- Compétences de l'équipe enseignante dans ce domaine
- Des propositions existent déjà

2. Objectifs

Identifier le rôle du conservatoire à travers ce qu'il peut ou doit apporter pour répondre à la diversité des demandes et des profils des adultes

3. Priorités

- Structurer une proposition pour les **adultes amateurs du territoire**
- Inventer **un parcours adulte cohérent** pour l'apprentissage instrumental et le cadrer
- Rendre lisible et développer **l'offre du conservatoire à destination des professionnels (enfance, éducation)** pour répondre au rôle de pôle ressource sur le territoire

4. Effets attendus

> Dans 1, 5, 10 ans

- Une offre clarifiée et lisible pour les adultes tant pour l'équipe du conservatoire que pour le public
- Plus d'actions d'accompagnement des professionnels (enfance, éducation)

5. Préconisations (concrètes, sous forme de liste)

- **Proposer une offre tarifaire** en lien avec les propositions
- **Assumer la priorité donnée aux enfants** et à la jeunesse pour l'accès aux activités du conservatoire : structurer l'offre à destination des adultes ne veut pas forcément dire la développer (actuellement $\frac{1}{3}$ des inscrits au conservatoire)
- **Mettre en lien** les adultes amateurs du territoire pour des pratiques autonomes

7. Pour qui et avec qui ?

- Adultes souhaitant fréquenter le conservatoire
- Service enfance, éducation, Éducation Nationale
- Pratiques amateurs du territoire

8. Types de soutien/moyens

- Monter un **groupe de travail** d'enseignants sur ce thème apportant des réponses opérationnelles

FICHE ACTION : COMMUNICATION

Préambule

Le « groupe 1 politique »²⁰ oriente la communication vers le « faire connaître » et « l'image du CRD ». La communication interne est un autre sujet qui ne sera pas traité ici.

Il semble fondamental d'inscrire d'emblée cette thématique, la communication, en rapport étroit et direct avec l'activité de l'établissement, pas seulement avec l'enseignement mais aussi avec la pratique artistique, les propositions d'action culturelle pérennes ou éphémères, une saison artistique ouverte à des spectateurs.

L'image du CRD implique aussi l'image de la collectivité (ville de Lorient).

1. Constats

Un poste de chargé de communication au sein du CRD, en lien avec le service communication de la ville.

Divers moyens de communication opérationnels à ce jour :

- Site internet,
- Réseaux sociaux,
- Imprimés,
- Logiciel DuoNET pour le lien avec les personnes inscrites,
- Autres moyens liés à la ville : affichage « sucette »,...

Le nuage de mots à l'issue du questionnaire habitants manifeste une image souvent négative de l'établissement : vétuste, austère, élitiste.

L'usage du vocabulaire peut créer une image éloignée pour le public. Le travail autour du français facile permet un travail sur ce sujet.

Il existe différents canaux de communication. Il est parfois difficile de trouver la bonne adéquation entre le canal utilisé et le contenu de la communication.

Le Conservatoire véhicule une image avant tout individualiste plutôt que collective : comment faire évoluer cette représentation ? **Comment faire connaître ce qu'apporte la pratique artistique, plutôt que ce qu'offre l'établissement ?**

Le terme « Conservatoire » est-il toujours adéquat aujourd'hui, au regard de la forte évolution des missions d'un établissement d'enseignement artistique ces dernières années ?

Il est souvent méconnu que le CRD est un service de la ville, y compris au sein de la collectivité. Le lieu (bâtiment indépendant excentré) contribue à une forme d'isolement.

Une relation à construire avec le service communication de la ville.

Absence de lettre d'info régulière qui pourrait faciliter la relation avec les personnes inscrites au CRD et aussi les personnes qui s'y abonnent.

La communication autour des tarifs semble insatisfaisante : malgré l'application du QF et des tarifs assez attractifs, des habitants peuvent croire par manque d'information que l'inscription est trop onéreuse.

Frein

Relation compliquée, indirecte avec les médias, manque de souplesse et de réactivité.

²⁰ Voir méthodologie en annexes

2. Objectifs

La communication permet de :

- **Contribuer à donner une nouvelle image de l'établissement** (nouveau nom, aménagements extérieurs,...), en adéquation avec les actions menées, les valeurs portées par les équipes administrative et enseignante... ;
- **Identifier le CRD comme établissement culturel municipal** ;
- **Localiser l'établissement** (signalétique) ;
- **Informier sur les missions d'un établissement d'enseignement artistique**, notamment en ce qui concerne le "hors-les-murs" ;
- **Faire évoluer la représentation des habitants** en présentant ce que peut apporter la pratique artistique, plutôt que ce qu'offre l'établissement.

3. Priorités

Reconstruire la **signalétique** extérieure : voirie et signalisation du bâtiment (vitrophanie au premier étage), en relation avec les services concernés et dans le cadre de la rénovation du hall.

Faire évoluer la **représentation des habitants** en présentant ce que peut apporter la pratique artistique, plutôt que ce qu'offre l'établissement.

4. Effets attendus

> Dans 1, 5, 10 ans

- Une répartition géographique des élèves lorientais plus représentative par quartiers (5 ans).
- Permettre à davantage de musiciens amateurs du territoire de participer à des actions artistiques (travailler avec les maisons de quartier, les associations, participer à des événements organisés dans les quartiers,...).
- Augmenter la proportion des familles dont le QF correspond aux premières tranches tarifaires.

5. Préconisations (concrètes, sous forme de liste)

> Du CRD vers les publics :

- Éditer un « livret des compétences ».
- Employer un langage facile et accessible (non jargonnant) : livret d'accueil, présentation du parcours des possibles.
- Créer une lettre d'infos.
- Permettre aux habitants de reconnaître l'action du CRD lors d'événements, avec des éléments visuels (T-shirt, flamme, autre ?...). *Exemple de la participation d'En Chant'iers lors de la Fête de la musique : le public n'a pas su nécessairement qu'il s'agissait d'un groupe du conservatoire.*

> Aménagements, identification du bâtiment :

- Reconstruire la signalétique extérieure : voirie et signalisation du bâtiment (vitrophanie au premier étage), en relation avec les services concernés et dans le cadre de la rénovation du hall.
- Rendre cohérente l'identification de l'établissement en interne à la collectivité (le nom d'EMDL traîne encore...).

> Collaboration :

- Organiser un temps de travail régulier (mensuel ?) avec les collègues, ou un collègue particulier, du service Communication. Quelle articulation avec la DCP ? Quelle organisation de travail ?

- Exploiter davantage l'utilisation des médias pour faire connaître les actions du CRD et pour répondre en même temps à des enjeux pédagogiques et artistiques : créer une émission / un rdv / une action régulière avec un média local (radio associative ?).

› **Efficacité, efficience des actions engagées :**

- Ajuster les moyens de communication en fonction de la répartition géographique des élèves inscrits, des publics ciblés (étudiants, scolaires, nouveaux habitants). *Exemple du quartier Bois du Château où 27 nationalités sont représentées.*
- Refonder la charte graphique spécifique au CRD.
- Réaliser une charte, à destination de l'équipe enseignante, présentant une typologie des actions et des supports possibles pour communiquer.
- Construire des communications avec les élèves et les enseignants pour les publier sur les réseaux sociaux. Impliquer les enseignants et les élèves dans la publication sur les réseaux sociaux, aussi pour répondre à des enjeux pédagogiques et artistiques.
- Organiser une campagne de photographies valorisant la dimension collective de la pratique artistique, ou d'autres campagnes sur une thématique : l'humour, en rapport avec les valeurs de l'établissement.

6. Exemples de bonnes pratiques (Ils l'ont fait c'est possible !)

- CRI à Montélimar, **livret des compétences** :
[🌐 https://fr.calameo.com/read/00055527764960092a82f](https://fr.calameo.com/read/00055527764960092a82f)
- **Émission de radio** hebdomadaire par un enseignant du Conservatoire Ardèche Musique et Danse, sur « Radio des Boutières », avec la participation des élèves-musiciens.
- **Capsules vidéos** sur les réseaux sociaux : exemple de l'école de musique intercommunale de la Vallée de l'Hérault
- **Bénéfices de la pratique artistique**, cf. des exemples dans le milieu sportif
- **Vitrophanie**, exemple de Quimper



FICHE ACTION : LIEU DE VIE

Préambule

D'ici quelques mois, le hall d'entrée va être réaménagé, des espaces redéfinis et une circulation des publics repensée dans une architecture plus actuelle. Il nous faut maintenant faire des propositions pour le faire vivre, donner l'envie de franchir la porte et de sentir un univers accueillant, vivant, dynamique, inspirant. *Note : les sections constats, objectifs et priorités sont traités suivant 2 points de vue : celui des usagers et celui des agents*

1. Constats

> Point de vue usagers (cette partie s'appuie en autres sur le regard des personnes qui fréquentent le conservatoire et des habitants)

Aspects positifs	Aspects négatifs
Satisfaction de l'enseignement	<p>Signalétique manquante</p> <ul style="list-style-type: none">• problème pour identifier le lieu comme étant un conservatoire• signalétique, on ne sait pas où c'est ni ce qui est fait• fléchage, salles <p>Locaux inadaptés pour un lieu vivant</p> <ul style="list-style-type: none">• manque d'espace de circulation, promiscuité• manque de luminosité,• aspect « vieillot » du bâtiment• locaux vétustes• tous les sièges du hall sont dans un passage <p>Autres</p> <ul style="list-style-type: none">• manque de lisibilité sur ce qui est fait• tarif pouvant être un frein

Synthèse :

- La signalétique manquante est flagrante, l'aspect « vétuste », le manque d'espace et de luminosité ont été relevés.
- L'accessibilité, l'image, les tarifs, le manque de connaissance de ce que peut apporter la pratique musicale... peuvent freiner l'intérêt des habitants à passer la porte du conservatoire.
- D'un point de vue de l'enseignement et de l'environnement de travail, une satisfaction se fait ressentir.

> Point de vue agents

Aspects positifs	Aspects négatifs
<ul style="list-style-type: none">• environnement de travail agréable• des espaces dédiés (salle des profs, bureaux...)• communication facile entre agents sur les espaces communs• bureaux administratifs au même endroit	<ul style="list-style-type: none">• confusion du lieu entre salle d'archive et lieu de convivialité/pause déjeuner• salles mal insonorisées• actions nombreuses pas connues de tous• manque de luminosité• hall trop bruyant

Synthèse :

- Nous avons les espaces nécessaires au fonctionnement de l'établissement cependant il faudrait envisager d'adapter les espaces en lien avec leur fonction (meilleure organisation).
- Pour l'équipe, on constate un manque d'information sur les actions proposées.

Remarque : la notion d'espace est à relativiser, par exemple : les bureaux ne sont pas adaptés à l'évolution de l'équipe administrative. Ne pas confondre « espaces dédiés » et « espace suffisant ».

2. Objectifs

- > **Point de vue usagers**
 - montrer une « vie », une dynamique, une « démocratisation »
 - décroisonner, se rencontrer, faire se rencontrer les différentes esthétiques
 - faire en sorte d'attirer le public
 - être accessible à d'autres publics, rencontres, échanges etc...
 - diversifier les publics
 - passer de bons moments, avoir de bons souvenirs
 - se repérer plus facilement sans avoir à demander sans arrêt à l'accueil
- > **Point de vue agents**
 - rendre la communication entre l'agent et l'utilisateur plus fluide, mieux renseigner
 - fluidifier les flux de circulation des personnes
 - avoir un lieu de travail agréable et fonctionnel
 - moderniser le lieu
 - agir sur le bien-être des usagers

3. Priorités

Aspects matériels

- > **Point de vue usagers**
 - hall : en faire **un espace d'attente agréable et confortable** (sièges, fauteuil, écran, projection concert spectacle)
 - organiser **un lieu de restitution, petite scène**
 - instaurer un **dépose minute** et **aménager l'extérieur** (l'accueil commence dehors)
 - **Clarifier** la communication et l'affichage
- > **Point de vue agents**
 - Fluidifier l'espace de travail et la circulation

Aspects pédagogiques

- > **Point de vue usagers**
 - permettre de **se sentir bien**, donner une **info directe**, lisible
 - **donner envie**
 - créer un **lien entre les pratiques**
 - **faire comprendre** l'intérêt des choix, contenus des parcours
- > **Point de vue agents**
 - **valoriser** ce qui est fait
 - proposer des **retours d'expériences pédagogiques** pour mieux faire comprendre les contenus et démarches.

Synthèse :

En termes de priorité, on peut voir que 2 aspects ont été évoqués : l'évolution matérielle et le « bien être » dans l'apprentissage pédagogique, ceux-ci devant s'articuler pour permettre au conservatoire d'être aussi un lieu de vie.

Remarque : Attention le cadre matériel ne suffira pas à faire en sorte que le conservatoire soit un lieu de vie. Les interventions, actions menées doivent être pensées pour favoriser une dynamique, une convivialité, des échanges

4. Effets attendus

> Dans 1, 5, 10 ans

- un accueil de l'utilisateur dans un environnement serein
- une meilleure visibilité sur les événements et les actions
- un lieu dynamique
- un lien social plus fort grâce à la musique et la danse

5. Préconisations (concrètes, sous forme de liste)

- Utiliser le **parc Gagarine**
- Prévoir un **petit lieu de diffusion** dans le hall
- Pouvoir **visionner** des concerts/spectacle
- Soigner **l'affichage**
- **Animer** le bâtiment
- Créer une « **cabine d'essayage** » d'instruments
- Développer les **expérimentations**
- **Changer** de dénomination
- Proposer des **expositions** à thèmes
- Pouvoir **se repérer** (circulation et offre pédagogique et artistique)
- Pouvoir **renseigner** l'utilisateur efficacement

Synthèse :

- Faire en sorte que les usagers soient acteurs des événements, qu'une dynamique et une ouverture puissent s'installer.
- Faire en sorte que les personnes non inscrites se disent qu'ils peuvent venir au conservatoire.
- Avoir une bonne gestion des espaces intérieurs et extérieurs, aller chercher le public là où il est, développer les partenariats et l'envie de passer au conservatoire.

6. Types de soutien/moyens

- boîte à idées
- grand écran tactile, casques
- matériel de diffusion sonore
- projecteurs LED pour petite scène dans le hall
- annexe pour les cours de danse (salle équipée)
- formation pour les agents non enseignants sur la pratique artistique
- abonnement au site de la Philharmonie de Paris, à des centres de ressources

Synthèse :

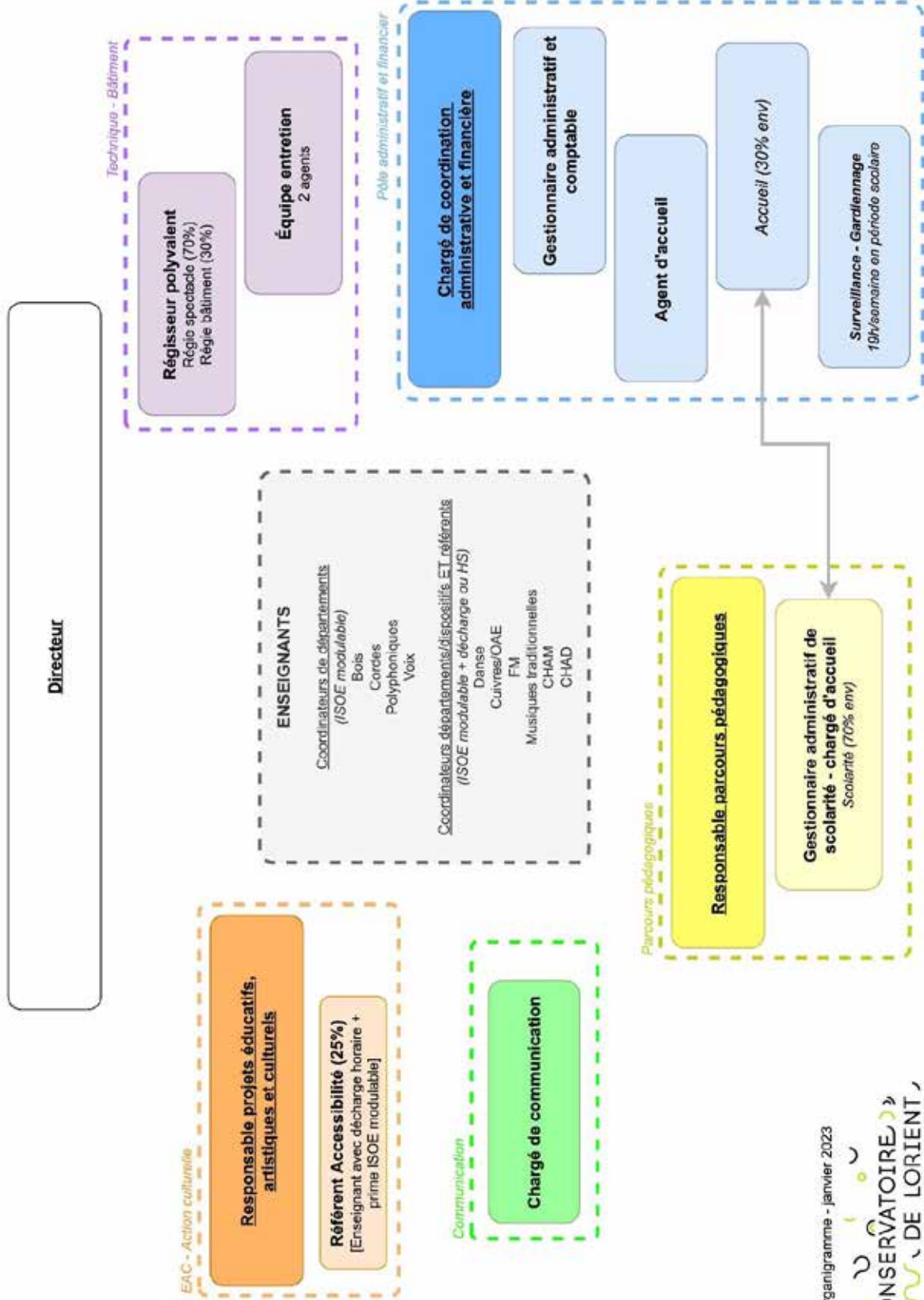
Les moyens financiers semblent essentiels, sans oublier l'humain, les échanges, et sans oublier de proposer une bonne compréhension du fonctionnement artistique et pédagogique.



ANNEXES

DES VALEURS PARTAGÉES





Organigramme - janvier 2023



3 groupes - 3 approches

Qui : élus, équipe de direction CRD, direction culture, DG

1 **Définir les champs d'action prioritaires du projet en lien avec les projets culturels, éducatif et social de la collectivité**

Comment : carte mentale, texte cadre

Qui : personnel du CRD

2 **Faire émerger la raison d'être du CRD : des valeurs et une vision partagées**

Comment : 1/2 journée de travail collectif en ateliers (préfabriqué - intelligence collective) **22 février 2022 de 9h30 à 12h30**

Qui : usagers et habitants

3 **Identifier les attentes et les idées des usagers et des habitants pour le CRD**

Comment : Questionnaires en ligne sur la plateforme participative *leparticipatif.lorient.bzh* **1er au 28 février 2022**

▲ Synthèse des approches = projet "rêvé"

Phase 1 : novembre 2021 - mars 2022

Qui : conseil pédagogique élargi (à définir)

Définir une dizaine de thématiques/axes à creuser

Comment : 1/2 journée de travail collectif (créativité - intelligence collective) **29 mars 2022**

1 thématique - 1 groupe de travail en 3 temps

- Groupes de travail constitués d'enseignants + personnes concernées (agents administratifs, techniques, partenaires...)
- Animation par les membres du conseil pédagogique (temps de formation et "kit facilitateur")

1 Définir de quoi on parle
 Faire un bilan diagnostique sur le sujet
 Formuler la question qui se pose

2 Inviter une personne ressource, un expert sur le sujet
 rapport d'expérience, formation, temps de pratique ...

3 Identifier les freins et les opportunités
 Formuler un plan d'action
 Identifier les moyens nécessaires

Chaque groupe livre une fiche-action

Fiches-action = projet "opérationnel"

Définir des outils de suivi

Phase 2 : mars 2022

Phase 3 : avril 2022 - fin 2022

Formalisation : début 2023 - septembre 2023
 Vote en conseil municipal : novembre 2023

Ateliers participatifs ouverts à tous les utilisateurs (agents, usagers, élus ...)
 samedi matin 15 janvier et 5 mars 2022

Présentation publique de l'esquisse

Réaménagement du hall et des espaces communs du CRD

RÉSULTATS QUESTIONNAIRES USAGERS

Profil des répondants **usagers du conservatoires (élèves et parents d'élèves)** - 104 répondants

Qui êtes vous

	Nombre	Pourcentage
Vous êtes un élève	46	44%
Vous êtes un parent d'élève	50	48%
Un élève / Un parent d'élève	5	5%
Autre	3	3%
TOTAL	104	100%

Indiquez votre âge si vous êtes élève sinon celui des enfants inscrits

Tranche d'âge	Nombre	Pourcentage
0 - 6 ans	16	13%
7 - 10 ans	24	19%
11 - 15 ans	32	26%
16 - 18 ans	7	6%
19 - 25 ans	2	2%
26 - 30 ans	1	1%
31 - 35 ans	2	2%
36 - 40 ans	3	2%
41 - 45 ans	4	3%
46 - 50 ans	1	1%
51 - 55 ans	7	6%
56 - 60 ans	8	6%
61 - 65 ans	3	2%
> 66 ans	3	2%
<i>âge non communiqué</i>	<i>11</i>	<i>9%</i>
TOTAL	124	100%

Remarque

nombre répondants	104
18 répondants ont mentionné au moins 2 âges	18
2 répondants ont mentionné 3 âges	2
TOTAL	124

Vous êtes

	Nombre	Pourcentage
En situation d'emploi	65	63%
Scolarisé ou étudiant	19	18%
A la retraite	9	9%
Dans un autre cas	7	7%
Sans emploi ou à la recherche d'un emploi	4	4%
Parent au foyer	0	0%
TOTAL	104	100%

Vous habitez

	Nombre	Pourcentage
Lorient	79	76%
L'agglomération de Lorient	22	21%
Hors agglomération	3	3%
TOTAL	104	100%

Si vous avez répondu autre précisez

Ancien élève	1
Assistante maternelle	1
Musicien harmonie de Lorient	1
<i>Non concerné</i>	<i>101</i>
TOTAL	104

Répartition élèves inscrits au CRD par tranche d'âge

Tranche d'âge	Nombre	Pourcentage
0 - 6 ans	109	11%
7 - 10 ans	242	24%
11 - 15 ans	269	27%
16 - 18 ans	59	6%
19 - 25 ans	27	3%
26 - 30 ans	9	1%
31 - 35 ans	23	2%
36 - 40 ans	29	3%
41 - 45 ans	28	3%
46 - 50 ans	23	2%
51 - 55 ans	32	3%
56 - 60 ans	42	4%
61 - 65 ans	44	4%
> 66 ans	53	5%
TOTAL	989	100%

Répartition élèves inscrits au CRD par lieu d'habitation

	Pourcentage
Lorient	70%
L'agglomération de Lorient	29%
Hors agglomération	1%
TOTAL	0%

Vous fréquentez régulièrement

	Nombre	Pourcentage
Médiathèques	70	67%
Salles de spectacle du territoire	72	69%
Spectacles de saison musicale et chorégraphique du conservatoire	48	46%
<i>Ont cochés les 3 lieux</i>	22	21%
Autres lieux culturels	58	56%
<i>Sans réponse</i>	5	5%
TOTAL répondants	104	100%

Quels autres lieux culturels fréquentez vous

Réccurrence de 18 à 3 fois

Lieux	Réccurrence	% répondants ayant cité ce mot (104 répondants)
Musées	18	17%
Cinéma	14	13%
Expositions	7	7%
Grand théâtre	5	5%
Théâtre	5	5%
Concerts	4	4%
Festivals	4	4%
L'Estran	4	4%
Hydrophone	3	3%

Quelle est la place de la pratique artistique dans votre tradition familiale

	Nombre	Pourcentage
Très importante	33	32%
Importante	50	48%
Peu importante	14	13%
Pas du tout importante	7	7%
TOTAL	104	100%

Selon vous la fréquence des cours et activités du conservatoire est elle adaptée au rythme de l'élève ?

oui	59	56,73%
non	34	32,69%
je n'ai pas d'avis	11	10,58%
TOTAL	104	100,00%

Si non pourquoi ?

Manque de motivation de l'élève pour certains cours obligatoires dans les parcours	19	18,27%
Fréquence des cours trop élevée ou durée du cours trop longue pour l'âge de l'enfant	17	16,35%
Horaires non adaptés	12	11,54%
Difficultés organisation familiale	12	11,54%
Incompatibilité avec les multiples activités de l'élève	9	8,65%
	104	100,00%

Autres réponses

Longueur des cours de FM (trop long) et un travail demandé de plus en plus important

Problème de parking et de transport en commun

Devoir choisir entre musique et autres activités sportives

Horaires non adaptés pour les parents actifs

Besoins différents selon les élèves

Quels sont les moments idéaux pour fréquenter le conservatoire ?

Lundi matin	7	6,73%
Lundi après-midi	13	12,50%
Lundi soir après 17h30	42	40,38%
Mardi matin	8	7,69%
Mardi après-midi	13	12,50%
Mardi soir après 17h30	42	40,38%
Mercredi matin	32	30,77%
Mercredi après-midi	53	50,96%
Mercredi soir après 17h30	43	41,35%
Jeudi matin	7	6,73%
Jeudi après-midi	11	10,58%
Jeudi après 17h30	39	37,50%
Vendredi matin	8	7,69%
Vendredi après-midi	13	12,50%
Vendredi soir après 17h30	49	47,12%
Samedi matin	47	45,19%
Samedi après-midi	35	33,65%
Samedi soir après 17h30	22	21,15%
Dimanche matin	15	14,42%
Dimanche après-midi	18	17,31%
Dimanche soir après 17h30	12	11,54%
Pendant les vacances scolaires	36	34,62%
	104	100,00%

Mercredi après-midi	53	50,00%
Vendredi soir après 17h30	49	46,23%
Samedi matin	47	44,34%
Mercredi soir après 17h30	43	40,57%
Lundi soir après 17h30	42	39,62%
Mardi soir après 17h30	42	39,62%
Jeudi soir après 17h30	39	36,79%
Pendant les vacances scolaires	36	33,96%
Samedi après-midi	35	33,02%
Mercredi matin	32	30,19%
Samedi soir après 17h30	22	20,75%
Dimanche après-midi	18	16,98%
Dimanche matin	15	14,15%
Lundi après-midi	13	12,26%
Mardi après-midi	13	12,26%
Vendredi après-midi	13	12,26%
Dimanche soir après 17h30	12	11,32%
Jeudi après-midi	11	10,38%
Mardi matin	8	7,55%
Vendredi matin	8	7,55%
Lundi matin	7	6,60%
Jeudi matin	7	6,60%

Parmi les espaces ou services ci dessous lesquels aimeriez vous trouver au conservatoire ?

Ecoute de musique	68	65,38%
Espace convivialité	62	59,62%
espace de travail personnel	55	52,88%
espace détente	48	46,15%
Médiathèque / Partothèque	46	44,23%
Espace d'exposition	40	38,46%
Boite à livres	37	35,58%
coin lecture	35	33,65%
Coin dessin	19	18,27%
	104	100,00%

Avez vous une autre idée

Bourses instrument/partitions/ tenues de danse

Vente de livres de musique et bibliothèque musicale (consultation et/ou prêt)

Studio de répétition

1 grande salle pour festnoz, répétition ensemble, conférence, exposition

Instrument à disposition pour tester

Ecran pour montrer les prestations d'élèves et les formations possibles au CRD

104 personnes **usagers du conservatoires (élèves et parents d'élèves)** ont répondu à la question :
INDIQUEZ-NOUS 3 MOTS QUI REPRESENTENT LE CONSERVATOIRE

	Nombre d'occurrences	% répondants ayant cité ce mot (104 répondants)		Nombre d'occurrences	% répondants ayant cité ce mot (104 répondants)
Apprentissage	21	19,81%	Cher	1	0,94%
Musique	18	16,98%	Chronophage	1	0,94%
Culture	12	11,32%	Classes	1	0,94%
Ouverture	11	10,38%	Cool	1	0,94%
Danse	10	9,43%	Cours	1	0,94%
Ecole	8	7,55%	Découverte	1	0,94%
Qualité	8	7,55%	Démagogie	1	0,94%
Arts	7	6,60%	Devoirs	1	0,94%
Convivialité	7	6,60%	Diplome	1	0,94%
Exigence	7	6,60%	Discipline	1	0,94%
Accueil	6	5,66%	Ebullition	1	0,94%
Classique	6	5,66%	Echange	1	0,94%
Désorganisé	6	5,66%	Echelle humaine	1	0,94%
Vétuste	6	5,66%	Education	1	0,94%
Diversité	5	4,72%	Emulation	1	0,94%
Enseignement	5	4,72%	En devenir	1	0,94%
Rigueur	5	4,72%	En mouvement	1	0,94%
Travail	5	4,72%	Ensemble	1	0,94%
Chaleureux	4	3,77%	Entre-soi	1	0,94%
Collectif	4	3,77%	Epanouissement	1	0,94%
Concert	4	3,77%	Escapade	1	0,94%
Parking saturé	4	3,77%	Eveil	1	0,94%
Passion	4	3,77%	Fermé	1	0,94%
Plaisir	4	3,77%	Formation	1	0,94%
Rencontre	4	3,77%	Foyer	1	0,94%
Elitisme	3	2,83%	Groupe	1	0,94%
Familial	3	2,83%	Haut niveau	1	0,94%
Investissement	3	2,83%	Institution	1	0,94%
Pédagogie	3	2,83%	Instruments	1	0,94%
Agréable	2	1,89%	Joie	1	0,94%
Calme	2	1,89%	Liberté	1	0,94%
Compétence	2	1,89%	Lien social	1	0,94%
Créativité	2	1,89%	Lieu à découvrir	1	0,94%
Dynamique	2	1,89%	Loisir	1	0,94%
Enrichissement	2	1,89%	Musiques	1	0,94%
Espace	2	1,89%	Opportunité	1	0,94%
Essentiel	2	1,89%	Originalité	1	0,94%
Excellence	2	1,89%	Partage	1	0,94%
Joli	2	1,89%	Performance	1	0,94%
Petit	2	1,89%	Pluralité	1	0,94%
Pratique	2	1,89%	Professeurs	1	0,94%
Rigidité	2	1,89%	Professionnalisme	1	0,94%
Sérieux	2	1,89%	Projets variés	1	0,94%
Vivant	2	1,89%	Propre	1	0,94%
Actuel	1	0,94%	Quartier	1	0,94%
Ambiance	1	0,94%	Ressources	1	0,94%
Ambitieux	1	0,94%	Ruche	1	0,94%
Amis	1	0,94%	Rythme	1	0,94%
Animation	1	0,94%	Sourire	1	0,94%
Austère	1	0,94%	Spectacle	1	0,94%

104 personnes **usagers du conservatoires (élèves et parents d'élèves)** ont répondu à la question :
INDIQUEZ-NOUS 3 MOTS QUI REPRESENTENT LE CONSERVATOIRE

	Nombre d'occurrences	% répondants ayant cité ce mot (104 répondants)		Nombre d'occurrences	% répondants ayant cité ce mot (104 répondants)
Béton	1	0,94%	Strict	1	0,94%
Bienveillance	1	0,94%	Transmission	1	0,94%
Bonheur	1	0,94%	Volontaire	1	0,94%
CHA	1	0,94%			

	Nombre d'occurrences
<i>Mots à connotation plutôt positive</i>	153
<i>Mots sans connotation ni positive ni négative</i>	101
<i>Mots à connotation plutôt négative</i>	32

104 personnes **usagers du conservatoires (élèves et parents d'élèves)** ont répondu à la question :
INDIQUEZ-NOUS 3 ASPECTS POSITIFS DU CONSERVATOIRE

Qualité			Offre large et accessibilité			Vivre, pratiquer et travailler ensemble		
Qualité de l'enseignement (compétence, implication, ouverture, adaptation)	51	48,11%	Diversité des parcours proposés/instruments enseignés	19	17,92%	Atmosphère agréable/chaleureuse, accueillant, convivial	17	16,04%
Persévérance (Parcours exigeants/rigueur/apprend à travailler)	6	5,66%	Faible coût/Accessible financièrement (QF)	9	8,49%	Lieu où l'on peut jouer de la musique ensemble (pratiques collectives, musique de chambre, apprendre à plusieurs)	9	8,49%
Parcours complets	4	3,77%	Nombreux rendez-vous/Foisonnement	7	6,60%	Esprit d'équipe, dynamique	4	3,77%
Spectacles de qualité	4	3,77%	Formation possible à tout âge	6	5,66%	Ecoute, bienveillance	3	2,83%
Fluidité (gestion administrative, organisation, communication, échanges)	4	3,77%	Horaires (amplitude ouverture, flexibilité horaires de cours, accessibilité)	6	5,66%	Richesse des relations	2	1,89%
Ouverture à l'expérimentation, créativité	3	2,83%	Ouverture (accès sans pré-requis, démocratique)	6	5,66%	Sécurité	1	0,94%
Nuit des conservatoires	3	2,83%	Richesse culturelle	3	2,83%			
Valeurs culturelles et artistiques	1	0,94%	Parcours des possibles	1	0,94%			
Progression (parcours long)	1	0,94%	CHA	1	0,94%			
			Accès libre aux salles pour répéter	1	0,94%			

Lieu de vie et de pratique			Territoire			Epanouissement		
Bon emplacement/Accès facile	13	12,26%	Proximité	4	3,77%	Se construire, se découvrir, s'ouvrir, prendre confiance	5	4,72%
Auditorium (grand, beau)	4	3,77%	Lien avec les écoles, DUMistes	2	1,89%	Découvrir	3	2,83%
Salles de cours	2	1,89%	Axions hors les murs	2	1,89%			
Endroits pour attendre	2	1,89%	Lien avec le TDL	2	1,89%			
Agencement, espace	2	1,89%						
Calme, détente	2	1,89%						
Distributeurs	1	0,94%						

104 personnes **usagers du conservatoires (élèves et parents d'élèves)** ont répondu à la question :
INDIQUEZ-NOUS 3 ELEMENTS A AMELIORER

Batiment		Offre du conservatoire	
Décoration, esthétique, hall, intérieur	21 19,81%	Les cours de formation musicale	7 6,60%
Accessibilité du conservatoire et stationnement	16 15,09%	Les parcours modulaires (adaptabilité et souplesse des cursus, parcours ado)	7 6,60%
Abords extérieurs (bancs, aspect ...)	4 3,77%	Des parcours plus adaptés aux adultes	5 4,72%
Salle de danse (taille, fuite, sono)	4 3,77%	Temps accordé à l'apprentissage de l'instrument trop faible	4 3,77%
Espace pour le travail scolaire, espace d'attente calme	4 3,77%	De nouveaux formats de cours (stages, WE découverte, vacances ...)	4 3,77%
Climatisation l'été	1 0,94%	Transversalités (musique-danse, entre disciplines ...)	4 3,77%
Plus de distributeurs	1 0,94%	Plus de choix d'horaires, cours sur temps scolaire	4 3,77%
Un meilleur usage des studios individuels	1 0,94%	Plus grande diversité (esthétiques, instruments, cultures)	3 2,83%
Insonorisation (danse, instruments trad)	1 0,94%	Espaces de rencontres, d'échanges et d'entraide entre élèves/musiciens/danseurs	3 2,83%
		Imaginer de nouvelles façons de faire de la musique (plus motivantes)	2 1,89%
		Enseignement des musiques actuelles	2 1,89%
		Une suite pour les musiciens formés au conservatoire	2 1,89%
		Des salles plus disponibles, libre accès aux porteurs de projets	2 1,89%
		Handicap en danse	1 0,94%
		Plus de sorties (visites, festivals)	1 0,94%
		CHA en primaire	1 0,94%
		Plus d'offre intergénérationnelle	1 0,94%
		Enseignement du jazz	1 0,94%
		Valoriser certaines pratiques :	
		<i>Création composition</i>	2 1,89%
		<i>Danse</i>	1 0,94%
		<i>Musiques trad</i>	1 0,94%
Ambiance et vivre ensemble			
Lieu où on se sentirait bien, bien accueilli, convivial	10 9,43%		
Favoriser les liens entre élèves	2 1,89%		
Donner envie d'y entrer	1 0,94%		
Valeurs et principes			
Approche trop "scolaire" génératrice de stress, manque de souplesse, de joie et de légèreté, s'adapter au rythme des jeunes dans un esprit loisir/amateur	6 5,66%		
Démocratisation (ouverture, des cours adaptés pour tous les profils pas seulement les plus doués)	5 4,72%		
Soutenir la pratique amateur	1 0,94%		
Prendre davantage en compte le profil et la disponibilité de l'élève	1 0,94%		

104 personnes **usagers du conservatoires (élèves et parents d'élèves)** ont répondu à la question :
INDIQUEZ-NOUS 3 ELEMENTS A AMELIORER

Communication			Tarifs		
Mieux communiquer au quotidien	5	4,72%	Tarifs (cher, peu clairs)	5	4,72%
Faire connaître plus largement le conservatoire	2	1,89%	Tarifs non lorientais (trop cher)	4	3,77%
Mieux diffuser les annonces de concerts	2	1,89%			
Représentation physique des instruments et de leur enseignant	1	0,94%			
Signalisation dans la ville	1	0,94%			
Promotion des formations collectives orchestres, chœurs ...	1	0,94%			
Suivi des anciens élèves	1	0,94%			
Réactivité de l'administration	1	0,94%			
			Rayonnement/Extérieur		
			Echanges avec d'autres conservatoires, villes jumelées	2	1,89%
			Participation aux manifestations "extérieures" type fête de la musique	1	0,94%
			Travail en lien avec les acteurs culturels département, région	2	1,89%
			Retour en maison de quartier	1	0,94%
Animation et diffusion					
Plus de temps forts, plus de concerts	3	2,83%			
Plus de possibilité de jouer	2	1,89%			

104 personnes usagers du conservatoire (élèves et parents d'élèves) ont répondu à la question :
QUELLES ACTIVITES PEDAGOGIQUES OU ARTISTIQUES QUI NE SONT PAS PROPOSEES AUJOURD'HUI AIMERIEZ-VOUS TROUVER AU CONSERVATOIRE ?

Domaines	Activités musique	Activités transversales	Activités danse
Théâtre	10 9,43%	4 3,77%	1 0,94%
Bien-être postural, yoga, sophrologie	6 5,66%	2 1,89%	1 0,94%
Musiques actuelles	5 4,72%	2 1,89%	1 0,94%
Arts plastiques/visuels	4 3,77%	2 1,89%	1 0,94%
Jazz	3 2,83%	2 1,89%	1 0,94%
D'autres type de danse (contact, lindy hop, danses de couples, danse bretonnes)	2 1,89%	1 0,94%	1 0,94%
Arts du cirque	2 1,89%	1 0,94%	1 0,94%
Hip-hop	1 0,94%	1 0,94%	1 0,94%
		Instruments	Animation / diffusion
		Accordéon diatonique	1 0,94%
		Violon traditionnel	1 0,94%
		Clarinette traditionnelle	1 0,94%
		Flûte à bec	1 0,94%
		Clavecin	1 0,94%
			Lien avec le spectacle vivant
			Des cours ponctuels délocalisés (Grand Théâtre, Hydrophone)
			1 0,94%
			Venues d'artistes
			1 0,94%

RÉSULTATS QUESTIONNAIRES HABITANTS

Profil des répondants **personnes qui ne fréquentent pas le conservatoire (ou ponctuellement)** - 43 répondants

Vous êtes

	Nombre	Pourcentage
En situation d'emploi	31	72%
À la retraite	8	19%
Dans une autre situation	2	5%
Parent au foyer	1	2%
Sans emploi ou à la recherche d'un emploi	1	2%
TOTAL	43	100%

Si vous êtes en situation d'emploi pouvez-vous préciser votre catégorie socio professionnelle

	Nombre	Pourcentage
Cadres et professions intellectuelles supérieures	12	28%
Employés	12	28%
Professions intermédiaires	6	14%
Artisans, commerçants, chefs d'entreprise	1	2%
Non concerné	12	28%
TOTAL	43	100%

Vous habitez

	Nombre	Pourcentage
Lorient	22	51%
L'agglomération de Lorient	17	40%
Hors agglomération	4	9%
TOTAL	43	100%

43 personnes qui ne fréquentent pas le conservatoire (ou ponctuellement) ont répondu à la question :
INDIQUEZ-NOUS 3 MOTS QUI REPRESENTENT LE CONSERVATOIRE

	Nombre d'occurrences	% répondants ayant cité ce mot (43 répondants)		Nombre d'occurrences	% répondants ayant cité ce mot (43 répondants)
Elitiste	5	11,63%	Cursus	1	2,33%
Vétuste	5	11,63%	Discretionnaire	1	2,33%
Concerts	3	6,98%	Ecole	1	2,33%
Austère	2	4,65%	Enfants	1	2,33%
Cours	2	4,65%	Entre-soi	1	2,33%
Culture	2	4,65%	Essentiel	1	2,33%
Danse	2	4,65%	Exentré	1	2,33%
Départemental	2	4,65%	Froid	1	2,33%
Dynamique	2	4,65%	Grand	1	2,33%
Enseignement	2	4,65%	Hors sujet	1	2,33%
Formation	2	4,65%	Institution	1	2,33%
Jeunesse	2	4,65%	Lieu emblématique	1	2,33%
Musique	2	4,65%	Loisirs	1	2,33%
Ouverture	2	4,65%	Méconnu	1	2,33%
Richesse	2	4,65%	Municipal	1	2,33%
A réformer	1	2,33%	Opacité	1	2,33%
Accessible	1	2,33%	Pédagogie	1	2,33%
Accueillant	1	2,33%	Plaisir	1	2,33%
Agglomération	1	2,33%	Pratique	1	2,33%
Ancien	1	2,33%	Rencontres	1	2,33%
Artistique	1	2,33%	Ruche	1	2,33%
Attractif	1	2,33%	Rudesse	1	2,33%
Auditorium	1	2,33%	Sous-valorisé	1	2,33%
Central	1	2,33%	Spectacles	1	2,33%
Cher	1	2,33%	Talents	1	2,33%
Classique	1	2,33%	Trombone	1	2,33%
Connaissances	1	2,33%	Trompette	1	2,33%
Convivial	1	2,33%	Utile	1	2,33%
Cor	1	2,33%			

	Nombre d'occurrences
Mots sans connotation ni positive ni négative	38
Mots à connotation plutôt négative	21
Mots à connotation plutôt positive	20

43 personnes **qui ne fréquentent pas le conservatoire (ou ponctuellement)** ont répondu aux questions suivantes qui concernent LEUR PRATIQUE ARTISTIQUE

Aujourd'hui pratiquez vous une activité artistique ?

Oui	20	46,51%
Non	23	53,49%
TOTAL	43	100,00%

Si vous pratiquez une activité artistique précisez dans quel cadre ?

A la maison	12	60,00%
Orchestre/groupe/chorale	4	20,00%
Ecole publique ou associative de musique, danse ou théâtre	3	15,00%
Cours privé	5	25,00%
Entre amis	2	10,00%
	20	100,00%

Si vous avez une pratique artistique que pourrait vous apporter le conservatoire de Lorient dans l'idéal ? (20 répondants)

Assister à des concerts et spectacles dans tous les styles de musique et de danse

Une aide matérielle : salle, scène, matériel, espace de stockage

Pratique croisée entre musiciens et danseurs, pratique collective

Découvertes d'instruments, de chants, danses, solfège "facile" pour adulte...

Petits stages

Un accompagnement à la pratique collective par un enseignant en cours particulier

Cours de chant, accordéon diatonique, scratc et mix

Un perfectionnement dans mon jeu, maîtriser le stress

Cours pour adulte

Si vous ne pratiquez pas aujourd'hui quel est ce qui pourrait vous motiver à vous lancer ou vous relancer dans une pratique artistique ? (23 répondants)

	Nombre d'occurrences
Un tarif plus attractif	4
Avoir plus de temps libre	3
Plus de modularité, trouver une formation répondant à mes attentes	2
Un planning souple : plus de cours accessibles en soirée ou le samedi, cours particulier courts adaptés à un emploi du temps changeant	2
La possibilité de tester	2
Un département musique ancienne (viole de gambe, clavecin, flûte à bec)	1
Des cours de ukulele	1
Un accès pour débutant en guitare acoustique	1
Une communication plus claire sur les activités proposées	1
Des personnels plus accueillants	1
Un chœur avec le grand répertoire	1
Un projet musical intéressant, cohérent et adapté	1
Des rencontres, des complices, des partenaires	1

10 personnes qui ne fréquentent pas le conservatoire (ou ponctuellement) et ont des enfants mineurs ont répondu aux questions suivantes qui concernent LEURS ENFANTS

Nombre d'enfants mineurs	Âges	Aujourd'hui vos enfants pratiquent-ils une activité artistique ?	S'ils pratiquent une activité artistique indiquez laquelle	Dans quel cadre pratiquent-ils cette activité ?	S'ils pratiquent dans une école publique ou associative de musique, danse ou théâtre précisez laquelle	Pourquoi ne les inscrivez-vous pas au conservatoire de l'orient ?	S'ils ne pratiquent pas aujourd'hui, quel est ce qui pourrait motiver vos enfants à débuter une pratique artistique ?
2	6, 9	Non				- Peu de place - Trop cher	Une initiation à l'école
2	13, 17	Non					Le chant, la danse, la guitare, la batterie
2	15, 25	Non				Trop élitiste à l'époque de mon grand	
1	9	Non				- Trop cher - Trop élitiste	
2	10, 13	Oui	Cours de musique au collège	À l'école / au collège / au lycée		- Pas eu de publicités sur les modes d'inscriptions possibles pour les enfants - La pratique au collège est suffisante à son goût	Des cours pour débutants à des horaires pratiques.
2	14, 17	Oui	Basson	À l'école / au collège / au lycée			
3	9, 15, 17	Oui	Chant en chorale, piano	- En école publique ou associative de musique, de danse ou de théâtre; - À la maison; - En cours privé; - Dans un orchestre, une chorale, un ensemble, une troupe	Association à Queven	- Élitiste - Niveau trop élevé	
1	4	Oui	Musique	En cours privé		- Manque de proposition d'horaires pour l'âge de mon fils	
2	4, 13	Oui	Peinture	À la maison; À l'école / au collège / au lycée		- Parce que je découvre le conservatoire via cette enquête	- Des activités ludiques et accessibles - La possibilité de tester plusieurs supports et pratiques
2	10	Oui	Percussion	En école publique ou associative de musique, de danse ou de théâtre	Non connu	- A cause du format pédagogique "fermé" sur le cursus	

43 personnes **qui ne fréquentent pas le conservatoire (ou ponctuellement)** ont répondu à la question : POUR VOUS QUE POURRAIT APPORTER LE CONSERVATOIRE EN TANT QUE SERVICE PUBLIC DE LA VILLE DE LORIENT ?

Accessibilité - ouverture à tous les publics, âges, profils dans le domaine de la pratique (25 propositions)

Utiliser d'autres sites pour faire connaître leur travail ou prévoir des navettes
Ouverture plus large aux formations et apprentissage non diplômants
Davantage de temps d'ouvertures aux usagers (musiciens ou non)
Temps d'initiations débutants, temps de découverte
Des interventions au sein d'un établissement d'accueil de jeunes enfants
L'apprentissage musical pour tous.
Une plus grande ouverture sur l'extérieur et surtout une vulgarisation de la culture
Un espace d'apprentissage pour tous à Lorient
Un apprentissage musical pour tous
Un accès à la culture, à la découverte
Un enrichissement culturel intéressant pour tous et pas seulement réservé à une élite
Un accès plus aisé aux pratiques
La vulgarisation des pratiques culturelles
Partenariat avec les EAJE et services EHPAD, pour faire découvrir, faire apprécier et transmettre, susciter l'envie des plus jeunes enfants et offrir des temps agréables à nos aînés, pour qui il est parfois difficile de se déplacer
Ouverture aux non initiés
Une ouverture à la culture au plus grand nombre
Diversité des pratiques ds un cadre de loisirs (pas trop sérieux...)
Un intérêt plus prononcé à la jeunesse pour la musique, et au plus âgés qui seraient ignorants
Ouverture régulière aux débutants (initiation) pour permettre la découverte en dehors de la période de septembre (temps fort des assos)
Réussir à donner envie de pousser la porte d'un tel lieu car, comme le théâtre, le conservatoire peut faire peur
Ne pas oublier les adultes
Un bâtiment plus gai ou l'on peu voir de l'extérieur que l'on y pratique la musique et la danse
Plus d'attractivité et d'ouverture sur l'extérieur
Qu'il soit plus accessible, aux différentes populations, tout en conservant des cours individuels et un niveau d'exigence élevé
Un conservatoire pour tous pour tout type de public et à tout âge (les tout jeunes comme les séniors)

Pratique artistique avancée (6 propositions)

Mettre en avant des talents
Cours de perfectionnement, pratique collective pour maintenir son niveau
Lieu d'apprentissage
Un chœur avec le grand répertoire
La possibilité de progresser dans l'art choisi
Projets d'envergure avec de l'ambition

43 personnes **qui ne fréquentent pas le conservatoire (ou ponctuellement)** ont répondu à la question : **POUR VOUS QUE POURRAIT APPORTER LE CONSERVATOIRE EN TANT QUE SERVICE PUBLIC DE LA VILLE DE LORIENT ?**

Animation du territoire (6 propositions)

Dynamiser une population

De la musique vivante

Des masters classe ouvertes aux publics

Lieu de représentation (spectacles, audition...)

Des concerts, une salle de spectacle de proximité

Être présent dans la vie de la ville, activités ou fêtes annuelles, commémoratives incluant le conservatoire, écoles maternelles et primaires de la ville et des alentours

Accessibilité - tarifs, mobilité (3 propositions)

Des spectacles gratuits

Apporter une approche accessible financièrement à tous les habitants de l'agglomération (selon les revenus...), en aménageant des horaires mais aussi des moyens de transport pour faciliter toute personne qui souhaiterait connaître ou s'épanouir dans le monde artistique

Une ouverture au non lorientais avec une tarification plus intéressante (tout le monde ne peut malheureusement pas s'inscrire au conservatoire)

Accessibilité - ouverture à tous les publics, âges, profils dans le domaine de la diffusion (3 propositions)

Des spectacles de danse accessibles à tous

Des concerts et spectacles accessibles à tous, tous les styles de musique, tous les styles de danse

Intéresser à la musique et à la danse par des concerts, temps de découvertes ...

Pôle ressource

Mise à disposition de salle pour répéter et entreposer du matériel.

Accompagnement des différentes activités par des professionnels.

Rayonnement, périmètre d'action

Raisonner Agglomération

Plus de rayonnement sur le territoire notamment en danse

Pratiques ou projets collectifs

Que le plus d'enfants possible fassent de la musique et jouent ensemble

Créer un orchestre symphonique avec les jeunes et les adultes

Lieu de vie, de rencontre

Un espace de rencontre et d'échange pour tous les âges

43 personnes **qui ne fréquentent pas le conservatoire (ou ponctuellement)** ont répondu à la question :
QUELS SONT OU SERAIENT LES BIENFAITS D'UNE PRATIQUE ARTISTIQUE POUR VOUS OU VOS ENFANTS ?

	Nombre d'occurrences	% répondants
Ouverture d'esprit, à la culture, à une autre sensibilité	12	27,91%
Rencontre, échange, convivialité, lien social, goût du partage	7	16,28%
Epanouissement personnel, harmonie, confiance en soi, bien être	7	16,28%
Détente, décompression	5	11,63%
Rigueur et travail, ténacité	3	6,98%
Meilleur apprentissage, développement de la motricité fine, de l'attention, de la concentration	3	6,98%
Plaisir	3	6,98%
S'évader de son quotidien et sa routine	2	4,65%
Curiosité, imagination, créativité	2	4,65%
Rencontrer d'autres personnes qui ont la même passion	1	2,33%
Plaisir de la découverte et de l'apprentissage musical	1	2,33%
Découverte de nouvelles pratiques musicales ou de nouveaux instruments	1	2,33%
S'enrichir sur de nouvelles connaissances, culture générale	1	2,33%
L'apprentissage du "beau"	1	2,33%



Projet d'établissement adopté en Conseil Municipal le 23 novembre 2023